

**DIAGNOSTICĒJOŠĀ DARBA
PAR EKONOMISKĀS IZGLĪTĪBAS JAUTĀJUMIEM 8.KLASEI
IZVĒRTĒJUMS**

Informāciju sagatavoja:

VISC Vispārējās izglītības satura nodrošinājuma nodaļas vadītājs Imants Vasmanis,

VISC Vispārējās izglītības satura nodrošinājuma nodaļas vecākā referente Sandra Falka

Valsts izglītības satura centrs izstrādāja un no 2013.gada 18.marta līdz 22.martam piedāvāja izglītības iestādēm diagnosticējošo pārbaudes darbu 8.klasei. Tā mērķis bija noskaidrot skolēnu zināšanas, prasmes un attieksmes par ekonomiskās izglītības jautājumiem. Saskaņā ar Ministru kabineta 2006.gada 19.decembra noteikumiem Nr.1027 „Noteikumi par valsts standartu pamatizglītībā un pamatizglītības mācību priekšmetu standartiem” 17. pielikumu ekonomiskās izglītības jautājumi ir iekļauti mācību priekšmeta „Sociālās zinības” standarta, kā arī mācību priekšmeta programmas parauga saturā.

Diagnosticējošā darba izpildes laiks bija 40 minūtes, tas bija izpildāms tikai elektroniski un piedalīšanās diagnostikā bija izglītības iestādes brīva izvēle.

Diagnosticējošā darba saturs pirms tā izpildes tika aprobežots.

Diagnosticējošā darba saturā tika iekļautas šādas tēmas:

- ✓ Ekonomika, tās būtība
- ✓ Pieprasījums, piedāvājums, tirgus līdzsvars
- ✓ Nauda, bankas
- ✓ Darba tirgus
- ✓ Personiskā ekonomika
- ✓ Valsts loma ekonomikā

Dalībnieku kopskaits – 7322, tai skaitā 79% ar latviešu mācību valodu un 21% ar krievu mācību valodu, 50% meitenes un 50% zēnu.

Skolu kopskaits – 358, tai skaitā 69% ar latviešu mācību valodu un 31% ar krievu mācību valodu.

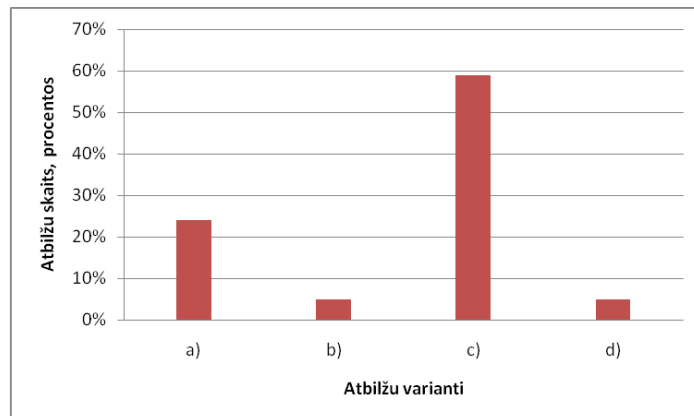
Pārstāvētie novadi – 106

Nākamajās lappusēs ir redzami uzdevumi, skolēnu skaits (%), kas snieguši attiecīgās atbildes, ar sarkanu krāsu izceltas pareizās atbildes katrā uzdevumā. Vairākiem uzdevumiem uzskatāmībai pievienots rezultātu grafisks attēls.

1. Atzīmē pareizo atbildi!

Pieprasījums ir:

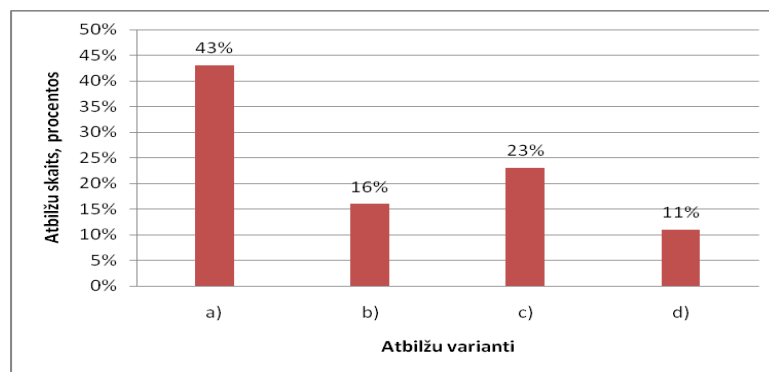
- a) pircēju interese par precī – 24%
- b) preces atbilstība pēdējām modes prasībām – 5%
- c) pircēju vēlme un iespējas iegādāties noteiktu preces daudzumu par noteiktu cenu – **59%**
- d) situācija, ja noliktavās nav preces uzkrājumu – 5%



2. Atzīmē pareizo atbildi!

Piedāvājumu ietekmē:

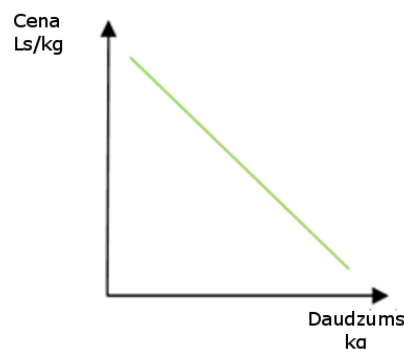
- a) preces cena – 43%
- b) reklāma – 16%
- c) izejvielu cena – **23%**
- d) attīstīto valstu ekonomiskie rādītāji – 11%

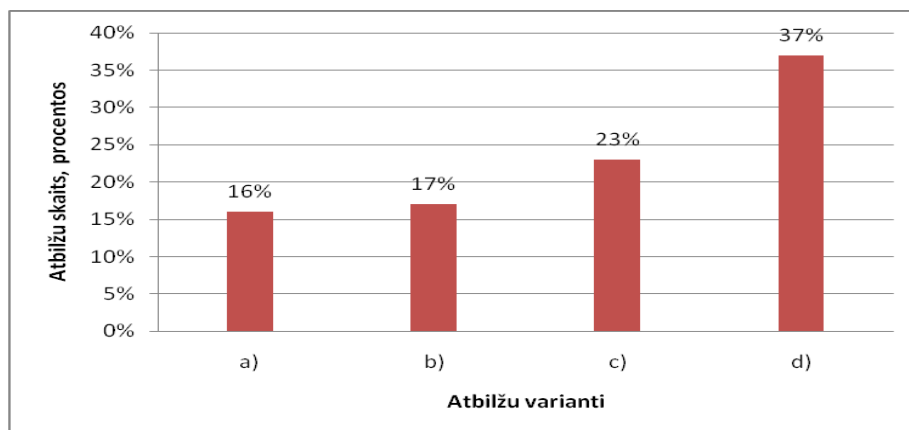


3. Atzīmē pareizo atbildi!

Dotais grafiks parāda:

- a) pircēji par augstāku cenu vēlēšies pirkt vairāk preču nekā par zemāku cenu – 16%
- b) pārdevēji par zemāku cenu vēlēšies pārdot mazāku preču daudzumu nekā par augstāku cenu – 17%
- c) sakarību, kas ilustrē pieprasījuma likumu – **23%**
- d) pārdevēji par augstāku cenu vēlēšies pārdot vairāk preču nekā par zemāku cenu – 37%

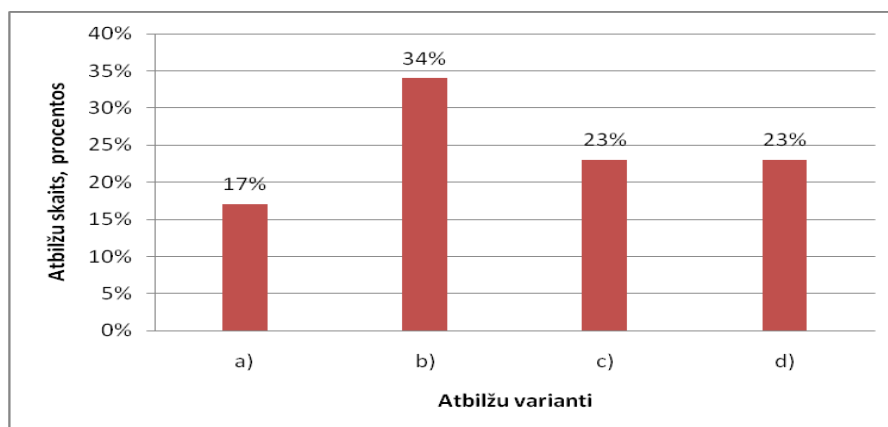




4. Atzīmē pareizo atbildi!

Kurā situācijā ir raksturots elastīgs pieprasījums:

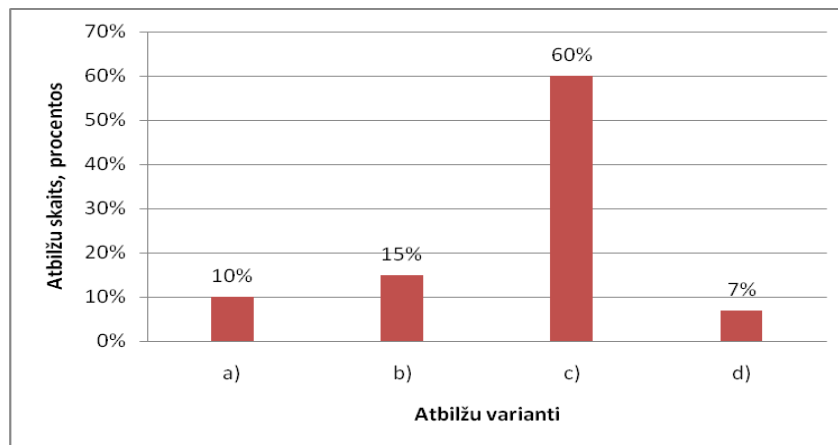
- a) gaļas veikala īpašnieks paaugstināja cenas precēm un tādēļ pazaudēja lielāko daļu pircēju – **17%**
- b) ar cenu Ls 0.80 par kg pārdeva 1000 kg preču; paaugstinot cenu uz Ls 1 par kg, uzņēmuma ienākumi bija 1 tūkstotis latu – 34%
- c) valdība samazināja akcīzes nodokli degvielai, un kopējā valsts budžetā iemaksātā akcīzes nodokļa summa nemainījās – 23%
- d) par 7% palielinoties pievienotās vērtības nodoklim medikamentiem, kopējais nopirkto medikamentu daudzums aptiekā palika aptuveni tāds pats kā iepriekšējā periodā – 23%



5. Atzīmē pareizo atbildi!

Cilvēki nevar apmierināt pilnīgi visas savas vēlmes un vajadzības, jo:

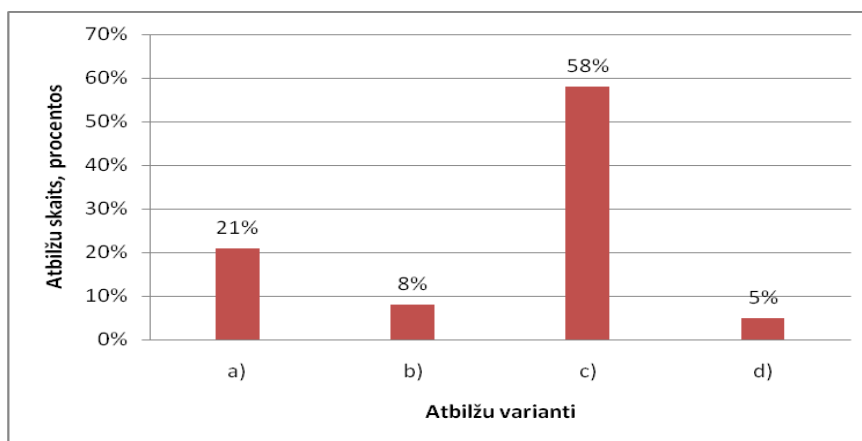
- a) to nepieļauj valstī pieņemtie likumi – 10%
- b) cilvēki bieži neapzinās savas vēlmes – 15%
- c) cilvēka vajadzības un vēlmes ir neierobežotas, bet resursi ir ierobežoti – **60%**
- d) minētais apgalvojums ir nepareizs – bagātie var apmierināt pilnīgi visas savas vajadzības un vēlmes – 7%



6. Atzīmē pareizo atbildi!

Naudas vērtība:

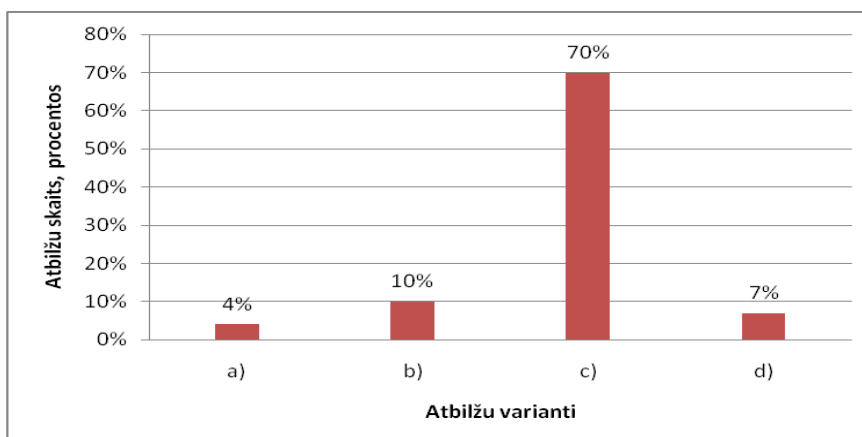
- a) ir nomināls (skaitlis uz naudaszīmes) un tā nekad nemainās – 21%
- b) vienmēr pieaug – 8%
- c) ir tās pirktspēja, un tā var gan pieaugt, gan samazināties – 58%**
- d) vienmēr samazinās – 5%



7. Atzīmē pareizo atbildi!

Lai citas valsts valūtu varētu mainīt pret šīs valsts naudu, centrālā banka nosaka valūtas vienības vērtību. Šo vērtību sauc par:

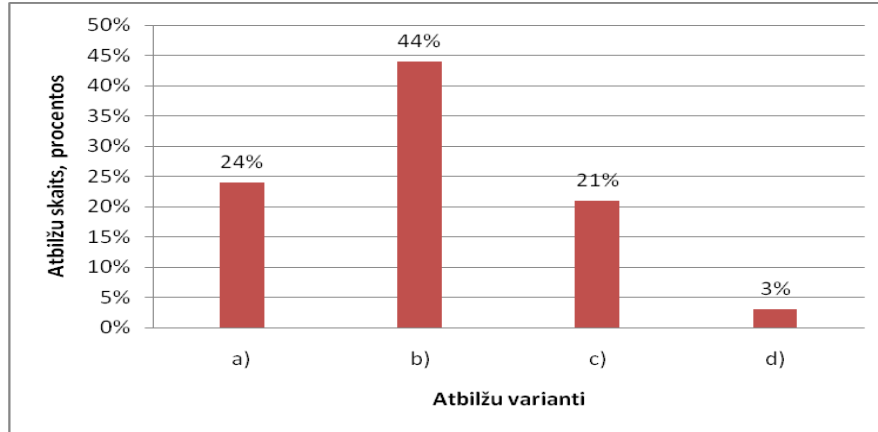
- a) naudas pirktspēju – 4%
- b) naudas vērtību – 10%
- c) valūtas kursu – 70%**
- d) inflāciju – 7%



8. Atzīmē pareizo atbildi!

Ņemot kredītu, banka no kredīta ņēmēja prasa apliecinājumu, ka kredīta ņēmējs spēs naudas aizdevumu apmaksāt pilnā apjomā. Par šādu apliecinājumu (garantiju) kalpo:

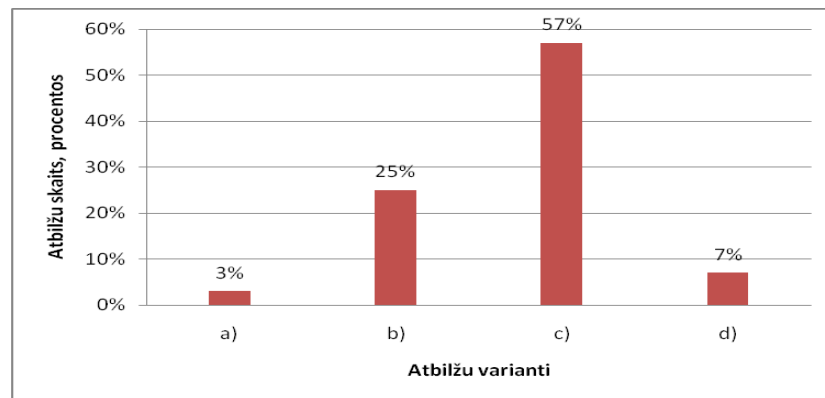
- a) bankas darbinieka paraksts aizdevuma līgumā – 24%
- b) ķīla – 44%**
- c) procenti – 21%
- d) godavārds – 3%



9. Atzīmē pareizo atbildi!

Samaksa par kredītu ir:

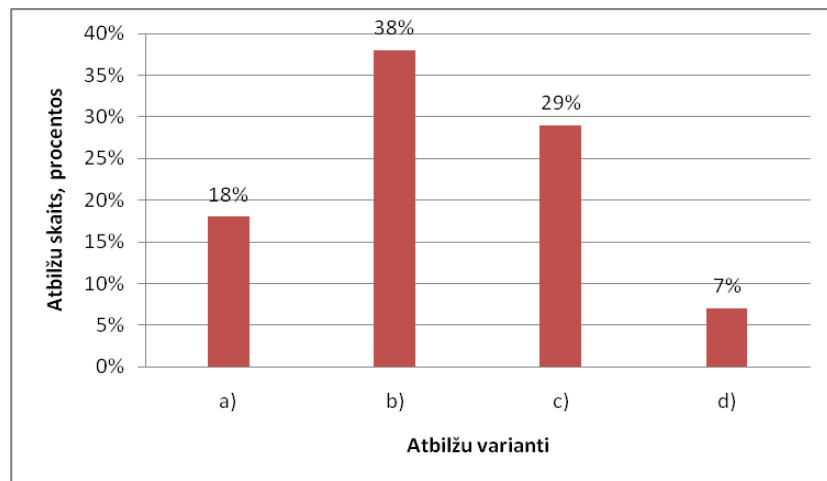
- a) eiro – 3%
- b) nodoklis – 25%
- c) procenti – 57%**
- d) peļņa – 7%



10. Atzīmē precīzāko atbildi!

Cenas veidošanas ietekmē:

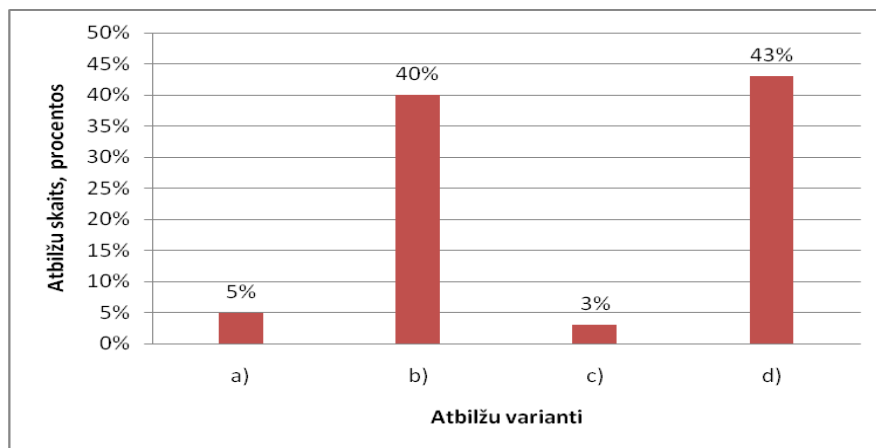
- a) peļņa, reklāmas izdevumi, pieprasījums – 18%
- b) pieprasījums, konkurence, preču izmaksas – 38%**
- c) pieprasījums, kvalitāte, preces zīme – 29%
- d) konkurentu skaits, reklāmas izdevumi – 7%



11. Atzīmē pareizo atbildi!

Svītru kods uz precēm domāts, lai:

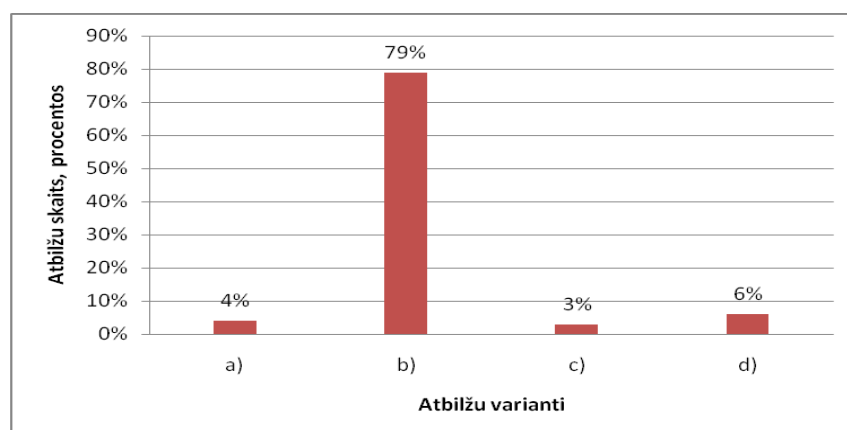
- a) garantētu kvalitāti – 5%
- b) atvieglotu tirdzniecības darbu – 40%**
- c) samazinātu nodokļus – 3%
- d) nosargātu pret viltojumiem – 43%



12. Atzīmē pareizo atbildi!

Ja cilvēkam gadās nejauši saplēst vai sabojāt latu banknoti, tad viņam:

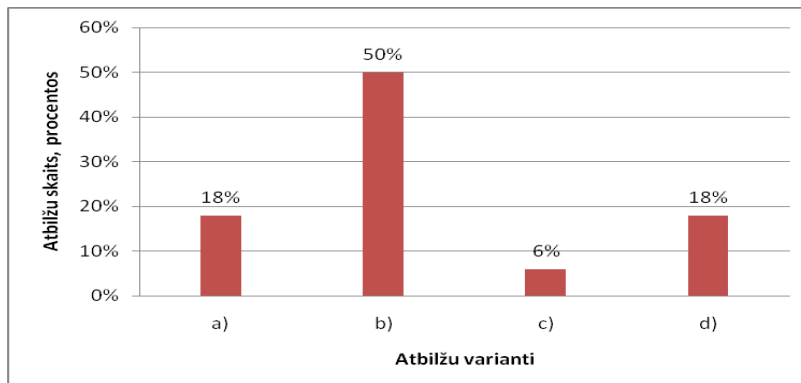
- a) jācenšas no tās atbrīvoties, samaksājot ar to par kādu preci vai pakalpojumu – 4%
- b) jādodas uz Latvijas Banku vai citu banku un jāsamaina pret nebojātu latu naudaszīmi – 79%**
- c) jāmēģina pašam atjaunot bojātās vietas, pielīmējot no citām banknotēm nokopētus nebojātus fragmentus – 3%
- d) jāizmet nauda atkritumos, jo to nekur nemaina pret nebojātu naudaszīmi – 6%



13. Atzīmē pareizo atbildi!

Linda bankā noguldīja 200 latus uz vienu gadu. Banka sola 5% gadā. Cik lielu naudas summu Linda varēs izņemt gada beigās?

- a) 205 latus – 18%
- b) 210 latus – 50%**
- c) 10 latus – 6%
- d) 240 latus – 18%



14. Atzīmē pareizo atbildi!

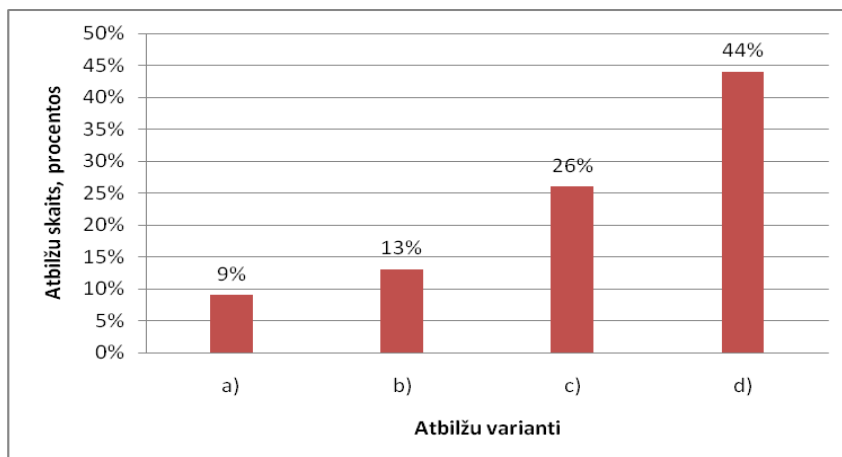
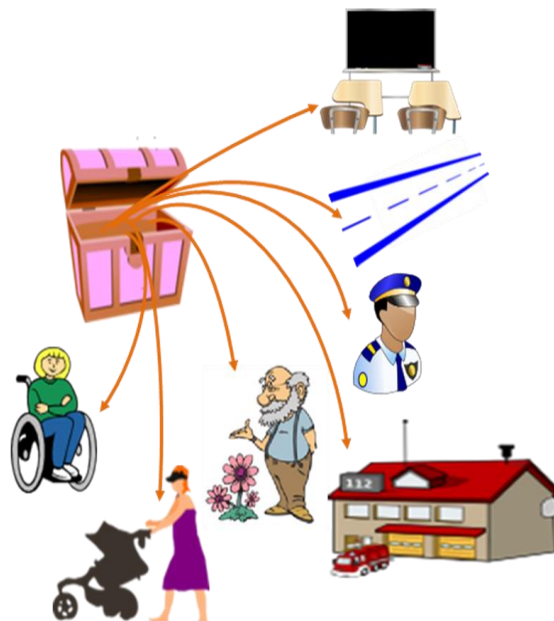
Kāds ekonomisks process attēlots zīmējumā?

a) Valsts iekasē nodokļus no visiem iedzīvotājiem, piemēram, grāmatu izdevējiem, ēku īpašniekiem, autobraucējiem – 9%

b) Valsts budžeta ieņēmumi tiek izmaksāti visiem valsts iestāžu darbiniekiem – 13%

c) Valsts budžeta ieņēmumi tiek izmantoti sabiedrisko preču un pakalpojumu nodrošināšanai, sociālo garantiju nodrošināšanai – 26%

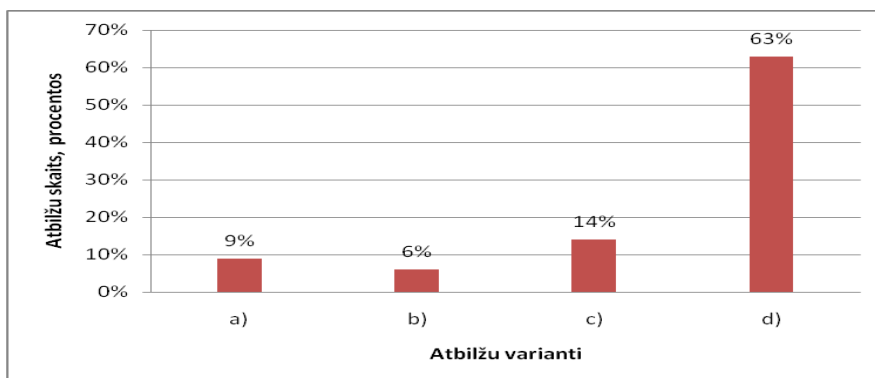
d) Valsts dod pabalstus trūcīgajiem un izmaksā algas, piemēram, policistiem, ugunsdzēsējiem – 44%



15. Atzīmē pareizo atbildi!

Kases aparāta čekā tiek parādīta:

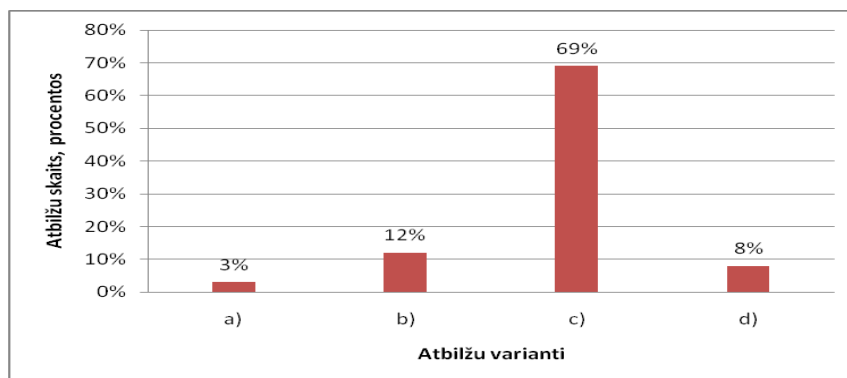
- a) uzņēmuma ienākuma nodokļa procenti un summa – 9%
- b) iedzīvotāju ienākuma nodokļa procenti un summa – 6%
- c) no nopirktajām precēm ieturētā un valstij pārskaitītā akcīzes nodokļa summa – 14%
- d) nopirktajām precēm aprēķinātā pievienotās vērtības nodokļa procenti un summa – 63%**



16. Atzīmē pareizo atbildi!

Aijai ir 15 gadi, un viņa vēlas atvērt bankā kontu, kurā viņa varētu iemaksāt sakrāto naudu, un saņemt bankas norēķinu karti.

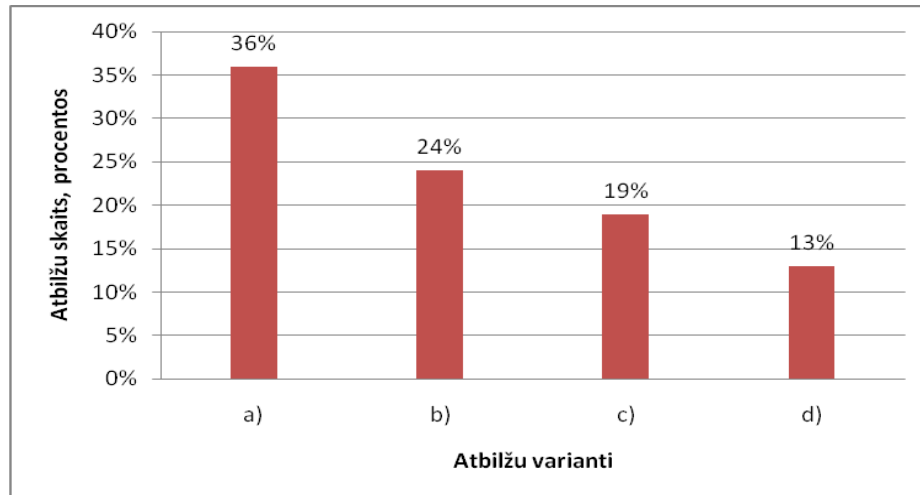
- a) Aija var doties viena pati uz jebkuru banku un atvērt kontu – 3%
- b) Līdz 18 gadu vecumam jauniešiem nav iespējams atvērt bankā kontu un rīkoties ar norēķinu karti – 12%
- c) Aijai jānododas uz banku kopā ar kādu no vecākiem vai aizbildni, lai noformētu konta atvēršanai un norēķinu kartes saņemšanai nepieciešamos dokumentus – 69%**
- d) Aija var atvērt bankā kontu, bet norēķinu karti līdz 18 gadu vecumam banka neatļauj izmantot – 8%



17. Atzīmē **nepareizo** atbildi!

Kases aparāta čeks ir dokuments, kas:

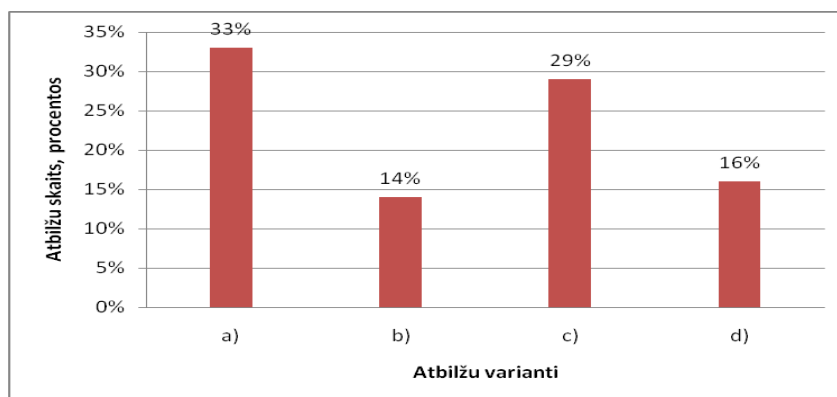
- a) palīdz pārdevējam tikai saskaitīt kopējo nopirkto preču summu, čeks jāizsniedz pircējam tikai tad, ja pircējs to pieprasa – **36%**
- b) parāda, cik daudz naudas pircējam jāmaksā par pirkumu, cik daudz naudas jāsaņem atlikumā un cik liela summa no pirkuma tiks samaksāta valstij nodokļos – 24%
- c) noder pēc pirkuma veikšanas, lai samainītu veikalā bojātu vai nekvalitatīvu preci – 19%
- d) ļauj patērētājam labāk uzskaitīt un plānot savus pirkumus – 13%



18. Atzīmē **nepareizo** atbildi!

Ja paralēli mācībām uzsāksi darba gaitas pirms 18 gadu vecuma, tad:

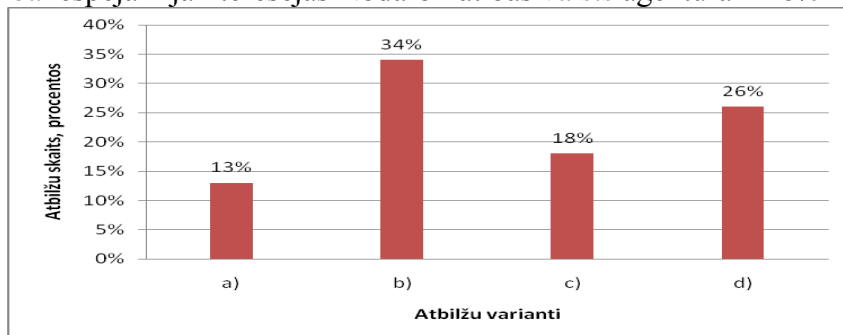
- a) nav obligāti jāslēdz darba līgums ar darba devēju – **33%**
- b) darba devējam ir tiesības pieprasīt tev veikt medicīnisko pārbaudi, sedzot ar to saistītos izdevumus – 14%
- c) likums paredz iespēju tev strādāt īsāku darba nedēļu (mazāk stundu) nekā pieaugušiem (vecākiem) kolēģiem – 29%
- d) darba devējam nav tiesības tevi nodarbināt nakts laikā – 16%



19. Atzīmē **nepareizo** atbildi!

Ja cilvēkam nav darba, tad:

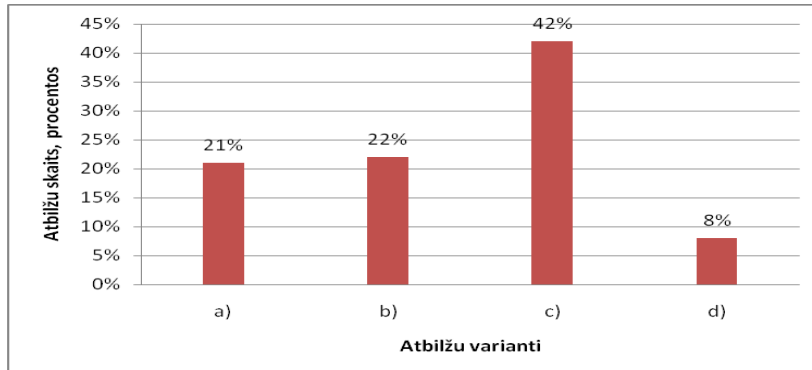
- a) par darba iespējām jāapjautājas draugiem un paziņām, jāmeklē informācija internetā – 13%
- b) par darba iespējām jāinteresējas fondu biržā – 34%**
- c) jāizvērtē savas prasmes, zināšanas un iespējas uzsākt uzņēmējdarbību pašam – 18%
- d) par darba iespējām jāinteresējas Nodarbinātības valsts aģentūrā – 26%



20. Atzīmē **nepareizo** atbildi!

Ja cilvēks uz ceļa atrod pazaudētu bankas norēķinu karti, tad viņam:

- a) jāpiezvana uz telefona numuru, kas norādīts uz norēķinu kartes, un jāpaziņo par atrasto karti – 21%
- b) jāienes atrastā norēķinu karte attiecīgās bankas tuvākajā filiālē un jāatdod tās darbiniekam – 22%
- c) jāuzdāvina šī norēķinu karte draugam vai jādodas uz veikalu ar to iepirkties – 42%**
- d) jāiznīcina šī karte, lai citi nevarētu to ļaunprātīgi izmantot – 8%



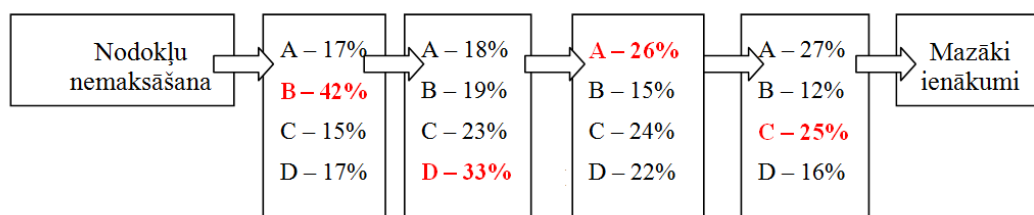
21. Nodokļu nemaksāšanas rezultātā rodas vairākas sekas, kas izriet viena no otras. Sakārto ar burtiem apzīmētos apgalvojumus, kas izsaka sekas, tādā secībā, lai atspoguļotu loģisku cēloņsakarību ķēdi. Atbilstošos burtus ieraksti shēmā!

A Slikta izglītība, veselības aprūpe, ceļu kvalitāte u.tml.

B Samazināti valsts budžeta ieņēmumi

C Ražošanas apjomu samazināšanās, uzņēmumu konkurētspējas mazināšanās

D Mazāki valsts budžeta izdevumi sabiedriskām un sociālām vajadzībām



22. Nosaki, kāda naudas funkcija raksturota katrā no situācijām, aiz katra teikuma ierakstot naudas funkcijai atbilstošo burtu (**A**, **B** vai **C**)!

Zināms, ka nauda pilda trīs funkcijas:

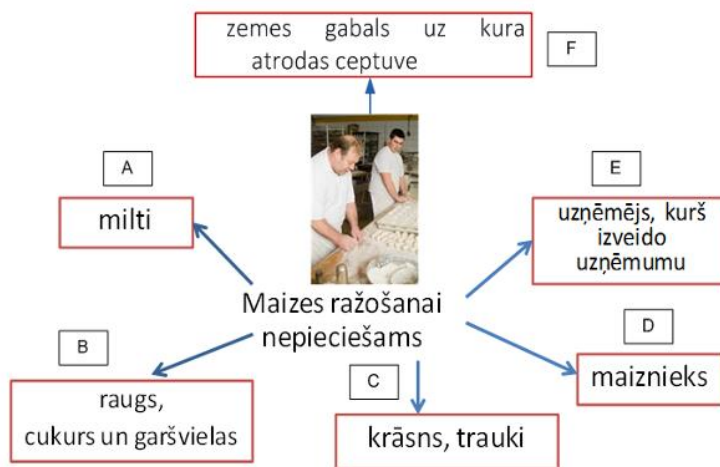
A Nauda kalpo kā vērtības mērs

B Nauda kalpo kā uzkrāšanas līdzeklis

C Nauda kalpo maiņai (kā maiņas līdzeklis)

- 1) Laura naudu izmanto katru dienu. Viņa skolā pērk pusdienas, pēc stundām, ejot uz basketbola treniņu, parasti nopērk kaut ko garšīgu. Skolas lietas – grāmatas, burtnīcas – viņai pērk vecāki.
A – 30%; B – 12%; **C - 49%**
- 2) Andris jau sen sapņo par velosipēdu. Vasarā viņš strādāja un nopelnīja 50 latus, bet naudas vēl nepietika. Tagad viņš savus ietaupījumus pievieno velosipēdam paredzētajai naudai.
A – 11%; **B – 68%**; C – 12%
- 3) Jana kopā ar draudzeni Jaungada tirdziņam izgatavoja vairākus dāvanu maisiņus. Abas aprēķināja, ka tos varētu pārdot par Ls 0.70 gabalā.
A – 40%; B – 21%; C – 31%
- 4) Anda mantoja vecmāmiņas māju, bet Juris – vecmāmiņas pilsētas dzīvokli. Īpašuma vērtētājs aprēķināja, cik vērts ir katra mantojums.
A – 58%; B – 16%; C – 17%

23. Sagrupē maizes ražošanai nepieciešamos ražošanas resursus! Dotajā tabulā ieraksti resursam atbilstošo burtu!



	Darbspēks	Zeme	Kapitāls	Uzņēmējspējas
Milti	14%	24%	41%	12%
Raugs cukurs un garšvielas	14%	18%	47%	12%
Krāsns, trauki	19%	8%	49%	15%
Maiznieks	65%	6%	7%	13%
Uzņēmējs, kurš veido uzņēmumu	10%	5%	13%	63%
Zemes gabals, uz kura atrodas ceptuve	8%	60%	13%	10%

24. Atzīmē – piekrīti vai nepiekrīti dotajam apgalvojumam!

Npk	Apgalvojums	Pareizi	Nepareizi
1.	Darbspēka cena ir darba alga.	65%	26%
2.	Ja darba tirgū pieprasījums pēc darbiniekiem pārsniedz piedāvājumu, tad šādu stāvokli sauc par bezdarbu.	39%	53%
3.	Eiro ir valūta, ar kuru norēķinās visās Eiropas Savienības valstīs.	34%	58%
4.	Naudu ikviens var saņemt bankomātā.	26%	65%
5.	Saņemot darba "algu aploksnē", mēs nemaksājam likumdošanā paredzētos nodokļus.	64%	27%
6.	Minimālās darba algas apjomu Latvijā nosaka atbilstoši likumdošanai.	70%	21%

25. Ilzei jādodas ekskursijā uz Lietuvu, tādēļ viņa vēlas samainīt 20 latus uz litiem. Ilzes tētis saņēma pārskaitījumu 300 eiro, un viņš vēlas tos samainīt uz litiem. Viena otrai blakus atrodas divas bankas, kas piedāvā atšķirīgus izvēles kursus:

Valūtas kursi bankās				
Banka	lati par vienu litu		lati par vienu eiro	
	Pērk par LVL	Pārdod par LVL	Pērk par LVL	Pārdod par LVL
Banka A	0.198	0.200	0.688	0.705
Banka B	0.191	0.206	0.700	0.709

Kurā bankā izdevīgāk naudu mainīt Ilzei un kurā – Ilzes tētim?

- 1) Atzīmē tabulā, kurš no piedāvātajiem izvēles variantiem ir ekonomiski izdevīgākais Ilzei un kurš – Ilzes tētim!
- 2) Aprēķini un tabulā atbilstošajā ailē ieraksti, cik litus saņems Ilze, ja izmantos naudas maiņai ekonomiski izdevīgāko variantu, un cik latus saņems Ilzes tētis, izmantojot naudas maiņai ekonomiski izdevīgāko maiņas variantu.

Situācija	Bankā A	Bankā B
Ilzei izdevīgāk mainīt latus pret litiem ...	47%	44%
Tētim izdevīgāk mainīt eiro pret litiem ...	43%	48%

26. Katrai komercdarbības formai ir noteiktas prasības un pazīmes.

26.1. Kāda ir:

sabiedrībai ar
ierobežotu
atbildību

SIA

Savas uzņēmuma daļas īpašnieki (akcionāri) var brīvi pārdot citiem vai nopirkt papildus klāt vairāk akciju.	17%
Par savām saistībām uzņēmuma darbības laikā atbild ar visu savu personīgo īpašumu (visu savu mantu).	14%
Minimālais uzņēmuma pamatkapitāls ir 2000 latu.	15%
Ikdienā lēmumus pieņem valde, padome, bet būtiskākos lēmumus (arī par peļņas sadali) – akcionāru sapulce.	20%
Visu peļņu iegūst pats uzņēmējs (vispirms valstij samaksājot nodokļus).	16%
Uzņēmuma dibināšanai ir nepieciešami vismaz 25 tūkstoši latu.	8%

26.2. Kāda ir:

individuālajam
komersantam

IK

Savas uzņēmuma daļas īpašnieki (akcionāri) var brīvi pārdot citiem vai nopirkt papildus klāt vairāk akciju.	19%
Par savām saistībām uzņēmuma darbības laikā atbild ar visu savu personīgo īpašumu (visu savu mantu).	37%
Minimālais uzņēmuma pamatkapitāls ir 2000 latu.	11%
Ikdienā lēmumus pieņem valde, padome, bet būtiskākos lēmumus (arī par peļņas sadali) – akcionāru sapulce.	14%
Uzņēmuma dibināšanai ir nepieciešami vismaz 25 tūkstoši latu.	9%

26.3. Kāda ir:

akciju sabiedrībai

AS

Par savām saistībām uzņēmuma darbības laikā atbild ar visu savu personīgo īpašumu (visu savu mantu).	17%
Minimālais uzņēmuma pamatkapitāls ir 2000 latu.	11%
Ikdienā lēmumus pieņem valde, padome, bet būtiskākos lēmumus (arī par peļņas sadali) – akcionāru sapulce.	45%
Visu peļņu iegūst pats uzņēmējs (vispirms valstij samaksājot nodokļus).	18%

27. Atzīmē, kuras no uzskaitītajām pozīcijām veido ģimenes budžeta izdevumus!



16%	58%	16%	27%	71%	70%	47%	20%	80%
-----	------------	-----	-----	------------	------------	------------	-----	------------

28. Ir dotas dažu preču cenu zīmes.

Atzīmē, kurš pirkums ir ekonomiski izdevīgākais!

28.1.		
	80%	11%
28.2.		
	42%	49%
28.3.		
	16%	46%

29. Pēterim ir dažādas vajadzības un vēlmes, bet naudas, lai uzreiz apmierinātu tās visas, nepietiek. Ir pirkumi,

A - kuri ir noteikti jārealizē (noteikti jāpērk),

B- kuriem var pakāpeniski sakrāt naudu,

C- no kuriem Pēteris varētu arī atteikties.

Sakārto dotās Pētera vajadzības un vēlmes prioritārā secībā (A- noteikti jāpērk, B – jākrāj nauda, C – no tām varētu atteikties):

jaunas slidas

(A – 6%; **B – 57%**; C – 24%);

apavi sporta nodarbībām

(**A – 52%**; B – 32%; C – 5%);

pusdienas

(**A – 78%**; B – 7%; C – 4%);

saldējums

(A – 6%; B – 13%; **C – 68%**);

kino apmeklējums

(A – 5%; B – 21%; **C – 61%**);

jaunākais mobilā tālruņa modelis

(A – 7%; **B – 52%**; C – 30%).

30. *Blūzes cena bez pievienotās vērtības nodokļa ir 8 lati.*

Cik liels ir noteikts pievienotās vērtības nodoklis:

1) 18% - 22%

2) 22% - 19%

3) 21% - 51%

Secinājumi

Lielākoties 8.klašu skolēnu zināšanas par ekonomiskās izglītības jautājumiem vērtējamas kā pietiekamas. Vienlaikus jāatzīmē, ka vairāku ar ikdienas dzīvi saistītu uzdevumu risinājumos ir kļūdas. Tas saistīts ar vairākiem iemesliem. Minēsim dažus:

- skolēniem rada grūtības iegūt informāciju no dažādiem avotiem, tai skaitā nolasīt to no grafika, saskatīt grafikā attēlotās likumsakarības un izslēgt neatbilstošos atbilžu variantus;
- skolēni zina jēdziena definīciju, bet neizprot tā būtību un neprot piemēros to atpazīt;
- nepietiekamas matemātikas pamatprasmes vai nespēja šīs prasmes pielietot ekonomikas uzdevumu risināšanā.

Lai šīs problēmas novērstu, lielāka uzmanība jāpievērš informācijas ieguves un apstrādes prasmju paaugstināšanai. Jāveicina starpdisciplināritāte, lai nodrošinātu vienā mācību priekšmetā apgūto, piemēram, matemātikas prasmju pārnesi citos mācību priekšmetos, tajā skaitā „Sociālajās zinībās”. Un, protams, ka visu ar ekonomikas jautājumiem saistīto terminu un jēdzienu apguve iespēju robežās jāsaista ar skolēnu ikdienas dzīves norisēm, veicinot izpratni par to lietojumu.

Ekonomiskās izglītības jautājumi izglītības saturā iegūst aizvien lielāku aktualitāti. Par nepieciešamību akcentēt finanšu prasmes jautājumus liecina arī vairāki pētījumi pēdējo gadu laikā. Šeit – daži fragmenti no tiem:

Ungārijā veiktā aptauja liecina, ka **patērētāji** nepārzina finanšu pamatterminus, piemēram, 70% respondenti **nezina, ko nozīmē termins inflācija**. Iedzīvotāji arvien vairāk atzīst, ka tiem nav būtisku prasmju, lai risinātu un izprastu finanšu jautājumus. Tas var būtiski ietekmēt patērētāja spēju vienoties ar pakalpojuma sniedzēju.

/Eiropas Kopienų Komisijas paziņojums "Finanšu izglītība", 18.12.2007, Brisele, -3.lpp./

Daudzi patērētāji nespēj plānot uz priekšu vai izvēlēties to vajadzībām atbilstošus produktus. Tas nozīmē, ka tie var daudz biežāk iedzīvoties parādos un piedzīvot grūtības, mainoties to dzīves apstākļiem, piemēram, smaga zaudējuma, attiecību sairšanas vai bezdarba gadījumā. Tas apgrūtina arī to iespējas nodrošināt apmierinošu dzīves līmeni pēc aiziešanas pensijā.

/Eiropas Kopienų Komisijas paziņojums "Finanšu izglītība", 18.12.2007, Brisele, -4.lpp./

Skolēniem finanšu lietpratības zināšanas ir grūti sasaistīt ar citos mācību priekšmetos apgūto vai sadzīvē pieredzēto.

/Jauniešu finanšu lietpratība. Latvijas Universitātes Antropoloģijas studiju katedra. 2012. gada jūnijs. – 33.lpp./

Tikai katrs desmitais Latvijas iedzīvotājs pilnībā orientējas nodokļos, ko no savas algas jāmaksā darbiniekam. Nepilnīgas zināšanas par nodokļu sistēmu valstī traucē iedzīvotājiem sekot līdzi izmaiņām nodokļu politikā un novērtēt valdības iniciatīvu ietekmi uz saviem ienākumiem. Kopumā iedzīvotāju zināšanas par darbaspēka nodokļiem desmit ballu skalā vērtējamas tikai uz „seši”.

/Swedbank Privātpersonu finanšu institūta pētījums par iedzīvotāju zināšanām par darbaspēka nodokļiem. 07.05.2013. Publicēts: www.manasfinanses.lv/

Galvenie informācijas avoti par finanšu lietpratību ir ģimene un skola. Pat ja skolēns savu finansiālo lietpratību vērtē negatīvi, savas ģimenes praktiskās zināšanas un prasmes viņš vērtē augstu un padomus, palīdzību prasa tieši vecākiem. Ģimene ir vieta, kur jaunieši iemācās finanšu prasmju pamatus.

/Jauniešu finanšu lietpratība. Latvijas Universitātes Antropoloģijas studiju katedra. 2012. gada jūnijs/

Jaunieši pozitīvi vērtē stundas, kurās teorijas pārrunājuši saistībā ar konkrētām pieredzēm, kurās pašiem ļauts iesaistīties diskusijā vai izpildīt praktiskus uzdevumus. Būtībā, skolēni nenoliedz teorijas nepieciešamību un pat ieļauj iespēju, ka tā ne vienmēr var tikt mācīta aizraujoši, bet vēlas, lai dažādas tēmas tiktu integrētas viena otrā, tādējādi padarot visas zināšanas par nepieciešamām, nevis tikai iemācoties uz vienu kontroldarbu un pēc tam vairs nekad neizmantojot attiecīgās zināšanas.

*/Jauniešu finanšu lietpratība. Latvijas Universitātes Antropoloģijas studiju katedra.
2012. gada jūnijs. – 35.lpp./*

Būtiskas ir mācību ekskursijas, kur skolēni brauc uz uzņēmumiem, lai vērotu to darbību. Skolēni paši atzīst, ka šāda praktiskā redzēšana, kā notiek reāla darbība, ir pievilcīgāks apmācības veids, salīdzinot ar stundā apgūstamo teoriju.

*/Jauniešu finanšu lietpratība. Latvijas Universitātes Antropoloģijas studiju katedra.
2012. gada jūnijs. – 36.lpp./*

70% bērnu savus vecākus uzskata par prasmīgiem naudas lietās, un nākotnē plāno ar naudu rīkoties tieši tāpat vai līdzīgi. Taču jāatzīst, ka pašu vecāku prasmes ģimenes budžeta plānošanā būtu vēl jāattīsta – Latvijā vien 30% ģimeņu rakstveidā plāno un kontrolē savus izdevumus mēneša griezumā, un tikai 12% ģimeņu plāno izdevumus vismaz gadu uz priekšu, kā arī tikai piektā daļa ģimeņu veido uzkrājumus “drošības spilvenam” vai lielākam pirkumam. Swedbank Privātpersonu finanšu institūta direktore A. Kauliņa: ***“Pētījuma dati vēlreiz apliecina, ka bērnu izglītošana savu finanšu pārvaldīšanā vispārīzglītojošo skolu programmu ietvaros ir aktuāla, jo ģimenes paradumu pārņemšana vien nenodrošinās jauniešiem vajadzīgās prasmes, lai veiksmīgi rīkotos ar savu naudu nākotnē.”***

*/Swedbank Privātpersonu finanšu institūta pētījums "Jaunieši un nauda". 19.03.2013.
Publicēts : www.manasfinanses.lv/*

Domājot par diagnosticējošajiem darbiem nākotnē – jārod tehniskās iespējas iekļaut darbā vēl vairāk uzdevumus, kas dotu iespējas skolēniem parādīt ekonomikas jautājumu izpratni praktiskās situācijās.