



Valsts izglītības satura centrs

# OCTA

## **Diagnosticējošais darbs par ceļu satiksmes drošības noteikumiem 4. klasei: rezultātu apkopojums un analīze**

2016

Materiālu izstrādāja: Kristīne Jākobsone

Atbildīgā par izdevumu: Inese Bautre

Valsts izglītības satura centra redakcija

Pārpublicēšanas vai citēšanas gadījumā atsauce uz šo materiālu ir obligāta.

© Valsts izglītības satura centrs, 2016

## IEVADS

2015. gadā laikā no 2. līdz 6. novembrim Valsts izglītības satura centrs (turpmāk - VISC) organizēja diagnosticējošo darbu par ceļu satiksmes drošības noteikumiem 4. klasei, ar mērķi novērtēt izglītojamo prasmes un zināšanas par satiksmes drošību, kā arī attieksmi pret savu un līdzcilvēku drošību un veselību.

Saskaņā ar Ministru kabineta 2014.gada 12.augusta noteikumiem Nr.468 „Noteikumi par valsts pamatizglītības standartu, pamatizglītības mācību priekšmetu standartiem un pamatizglītības programmu paraugiem” ceļu satiksmes drošības jautājumi ir iekļauti mācību priekšmeta „Sociālās zinības” standarta, kā arī mācību priekšmeta programmas parauga saturā un „Klases stundu programmas paraugā”. Piemēram, mācību priekšmeta „Sociālās zinības” standarta pamatprasībās mācību priekšmeta apguvei ir noteikts, ka, beidzot 3.klasi, skolēns zina un ievēro ceļu satiksmes noteikumus, kas nodrošina gājēju un pasažieru drošību; zina, kā saglabāt savu un citu cilvēku drošību mājās, uz ielas, skolā.

Diagnosticējošā darba organizēšanu atbalstīja Ceļu satiksmes drošības padome, tā sagatavošana un organizēšana tika finansēta no apdrošināšanas līdzekļiem, ko saskaņā ar Sauszemes transportlīdzekļu īpašnieku civiltiesiskās atbildības obligātās apdrošināšanas likumu apdrošinātāji ceļu satiksmes negadījumu novēršanas pasākumu veikšanai ieskaita biedrības „Latvijas Transportlīdzekļu apdrošinātāju birojs” kontā.

Izstrādājot jautājumus, tika ņemts vērā skolēnu vecums (10 - 11 gadi), kā arī tas, kas skolēniem šajā vecumā ir iespēja iegūt velosipēda vadītāja apliecību un aktīvi iesaistīties ceļu satiksmē.

Diagnosticējošā darba izpildes laiks bija 40 minūtes, tas bija izpildāms tikai elektroniski, vienā variantā un latviešu valodā. Piedalīšanās diagnosticējošā darba izpildē bija izglītības iestādes brīva izvēle.

Diagnosticējošajam darbam bija divas daļas. Darba 1. daļā skolēni atbildēja uz 26 dažāda veida jautājumiem, kuriem doti 2-4 atbilžu varianti, vai vērtēja dotās situācijas attēlos. Darba 2.daļā skolēni pildīja Testu ar 11 jautājumiem, kuriem doti trīs atbilžu varianti, no kuriem jāizvēlas pareizais.

Tika apkopoti 10766 skolēnu darba rezultāti darba pirmajā daļā. Testa daļa šajā diagnosticējošajā darbā nebija obligāta, tādēļ to izpildījuši mazāk skolēnu nekā 1.daļu – 3820 skolēni.

Darbā bija iekļautas tēmas par gājēju un pasažieru pienākumiem, papildus prasības velosipēdu vadītājiem, ceļu satiksmes regulēšana, ceļa zīmes un to raksturojums, braukšanas ātrums, distance un intervāls un vispārīgie jautājumi.

VISC pateicas Ceļu satiksmes drošības direkcijas ekspertei **Valdai Kjasperei** par palīdzību darba jautājumu izstrādē un atbilžu novērtēšanā!

Ilustratīvo dizainu (attēlus) izstrādāja Vivianna Maria Stanislavska. Rezultātu apkopojumu un analīzi veica Sējas pamatskolas skolotāja Kristīne Jākobsone.

VISC koordinatore Inese Bautre.

## SATURS

<b>1.</b> Diagnosticējošā darba saturs un veidošanas principi	5
<b>2.</b> Diagnosticējošā darba rezultātu apskats	7
<b>2.1.</b> Pirmās daļas apkopojums diagrammās un tabulās	7
<b>2.2.</b> Testa daļas apkopojums diagrammās un tabulās	9
<b>2.3.</b> Pirmās daļas un Testa apkopojums diagrammās un tabulās	10
<b>3.</b> Diagnosticējošā darba uzdevumu apskats un analīze	10
<b>4.</b> Testa daļas uzdevumu apskats un analīze	28
<b>5.</b> Secinājumi	34

## 1. Diagnosticējošā darba saturs un veidošanas principi

Diagnosticējošā darba (turpmāk – darba) jautājumu izstrādē tika izmantoti tobrīd spēkā esošie normatīvie akti – 2004.gada 29.jūnija Ministru kabineta noteikumi Nr.571 „Ceļu satiksmes noteikumi” (turpmāk – CSN) un Ceļu satiksmes likums (spēkā līdz 31.12.2015.) (turpmāk – CSL).

Diagnosticējošā darbā tika iekļautas tēmas:

1. Gājēju un pasažieru pienākumi – 1. un 2. uzdevums (CSN 2.punkts).
2. Papildus prasības velosipēdu un mopēdu vadītājiem – 3. un 5 uzdevums (CSN 22.punkts).
3. Ceļu satiksmes regulēšana un Neregulējamie krustojumi – 4.uzdevums, (CSN 12.2. un 56.4. punkts).
4. Ceļa zīmes un to raksturojums – 6.,7., 8. un 9.uzdevums (CSN 27.punkts): Rīkojuma zīmes – 6.uzdevums (CSN 27.4.punkts); Aizlieguma zīmes - 7.uzdevums (CSN 27.3.punkts); Priekšrocības zīmes – 8.uzdevums (CSN 27.2.punkts).
5. Braukšanas ātrums, distance un intervāls – 6.jautājums (CSN 9.punkts).
6. Transportlīdzekļu vadītāju un atsevišķu kategoriju ceļu satiksmes dalībnieku vecuma ierobežojumi – 3.uzdevums (CSN 2.punkts).

Testa daļā jautājumi par:

1. Gājēju un pasažieru pienākumi – 2.,3.,4.,5.,9. un 11. jautājums (CSN 2.punkts).

2. Ceļu satiksmes regulēšana un Neregulējamie krustojumi – 1.jautājums (CSN 12.2. un 56.4. punkts).
3. Brīdinājuma zīmes – 10.jautājums (CSN 27.1.punkts).
4. Braukšanas ātrums, distance un intervāls – 5.jautājums (CSN 9.punkts).
5. Transportlīdzekļu vadītāju un atsevišķu kategoriju ceļu satiksmes dalībnieku vecuma ierobežojumi – 8.jautājums (CSL 24.pants).
6. Vispārīgie jautājumi – 7.jautājums (CSL 32.2. punkts).

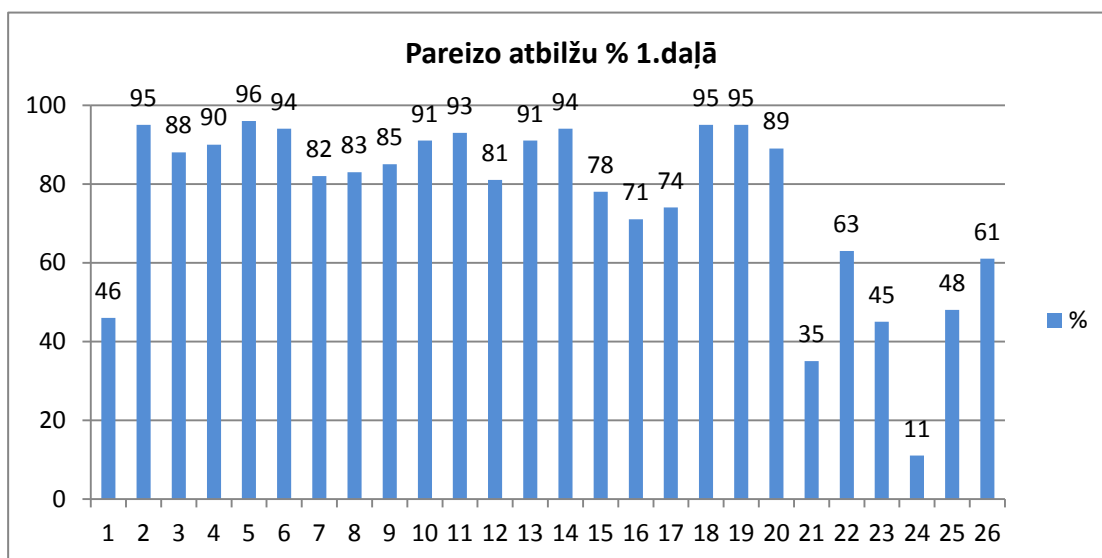
## 1. Diagnosticējošā darba rezultāti

Lai vieglāk būtu veikta rezultātu analīze, katrs lielais UZDEVUMS (1., 2., 3., 4., 6., 7., 8. un 9.) tika sadalīts mazākos, un līdz ar to 1.daļa sastāv no 26 JAUTĀJUMIEM.

Pirmajā uzdevumā ir viens situāciju jautājums, otrajā uzdevumā - 8 situāciju jautājumi, kas 1.attēlā ir numurēti no 2-9; trešajā uzdevumā - 8 jautājumi (1.attēlā numuri no 10-17), ceturtajā uzdevumā - 4 situāciju jautājumi (1.attēlā numuri no 18-21), piektajā uzdevumā - viens jautājums (nr.22), tāpat arī sestajā (nr.23), septītajā (nr.24), astotajā (nr.25) un devītajā uzdevumā – pa vienam jautājumam (nr.26), kas kopumā veido 26 jautājumus darba pirmajā daļā.

### 2.1. Pirmās daļas apkopojums diagrammās un tabulās

1.attēls

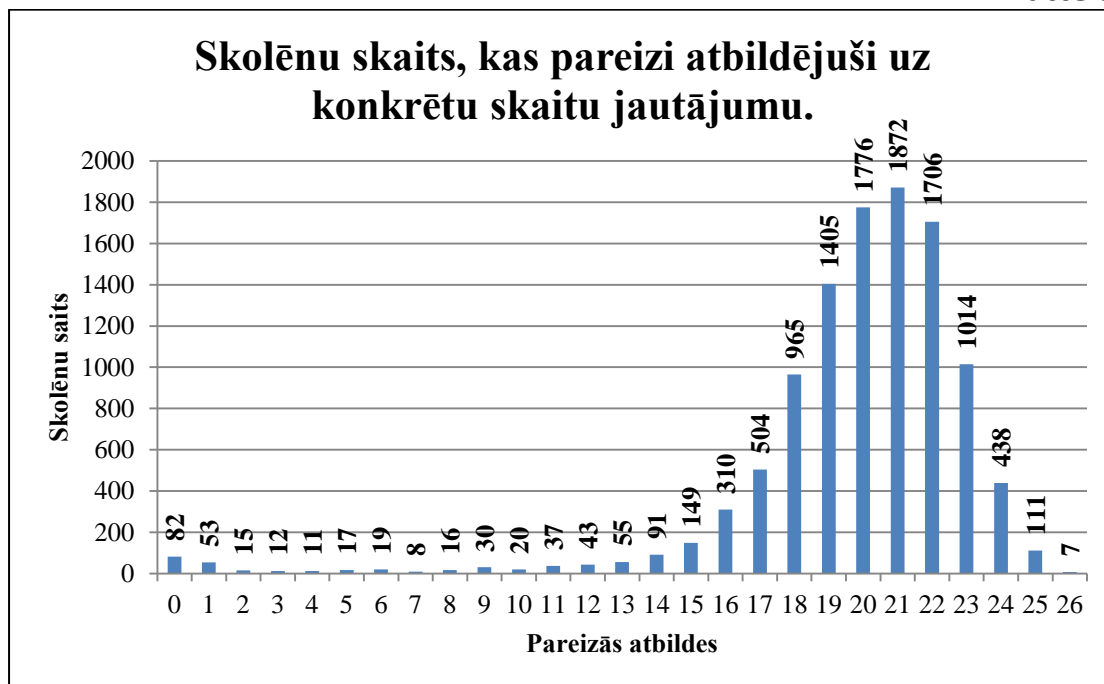


Kā redzams 1.attēlā, pirmās daļas rezultātu vidējais rādītājs ir 75,9%. Vērtējums ir augsts, un tas parāda, ka 4.klases skolēnu zināšanas par ceļu satiksmes noteikumiem ir labas.

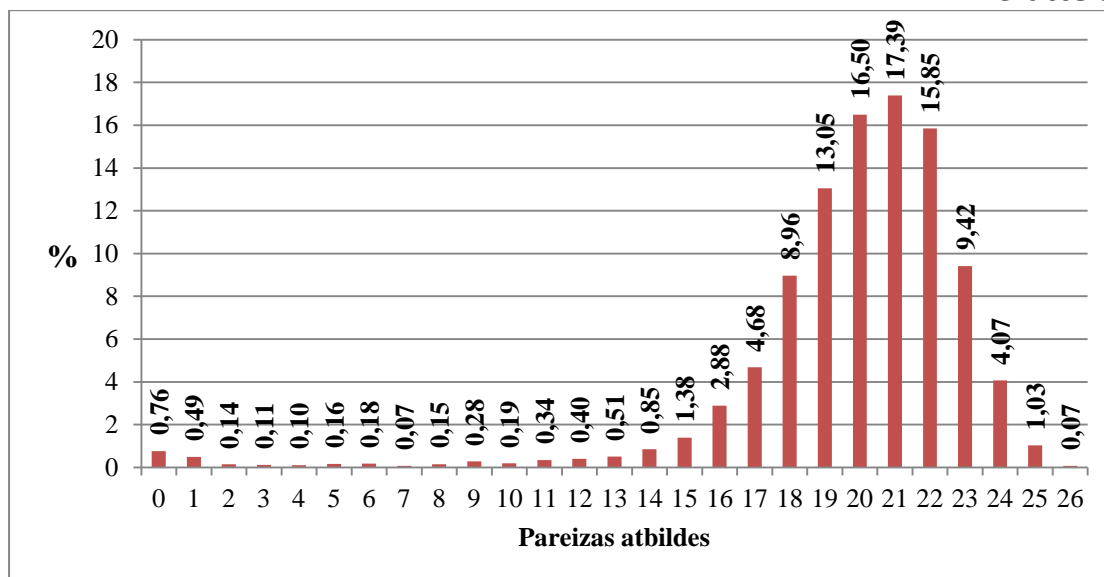
Nākamajās diagrammās skaitliski un procentuāli ir apkopoti dati, par pareizi izpildīto uzdevumu skaitu. Kā redzams 2. un 3. attēlā, lielākais vairākums skolēnu pareizi atbildējuši vidēji uz 18 līdz 23 no kopumā 26 jautājumiem. Ir skolēni, kas atbildējuši 100% pareizi uz visiem 26 jautājumiem.



2.attēls



3.attēls



1.tabulā redzami 1. daļas 26 jautājumu atbilžu rezultātu.

1.tabula

Procenti	Līdz 33%	33- 49%	50- 59%	60- 69%	70- 79%	80- 89%	90- 100%
Rezultāts	3,8%	15,4%	0%	7,7%	11,5%	23,1%	38,5%

## 2.2. Testa daļas apkopojums diagrammās un tabulās

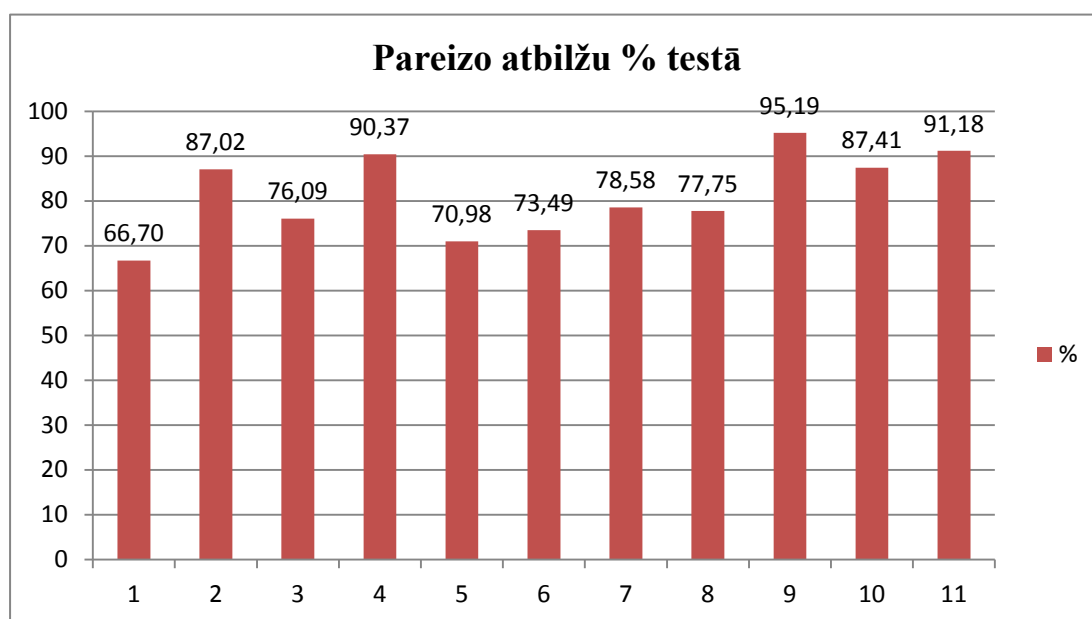
Testa daļa šajā diagnosticējošā darbā nebija obligāta, tādēļ to izpildījuši mazāk skolēnu nekā 1.daļu – 3820 skolēni.

Testa daļā bija 11 jautājumi un dotas trīs atbildes, no kurām jāizvēlas pareizā.

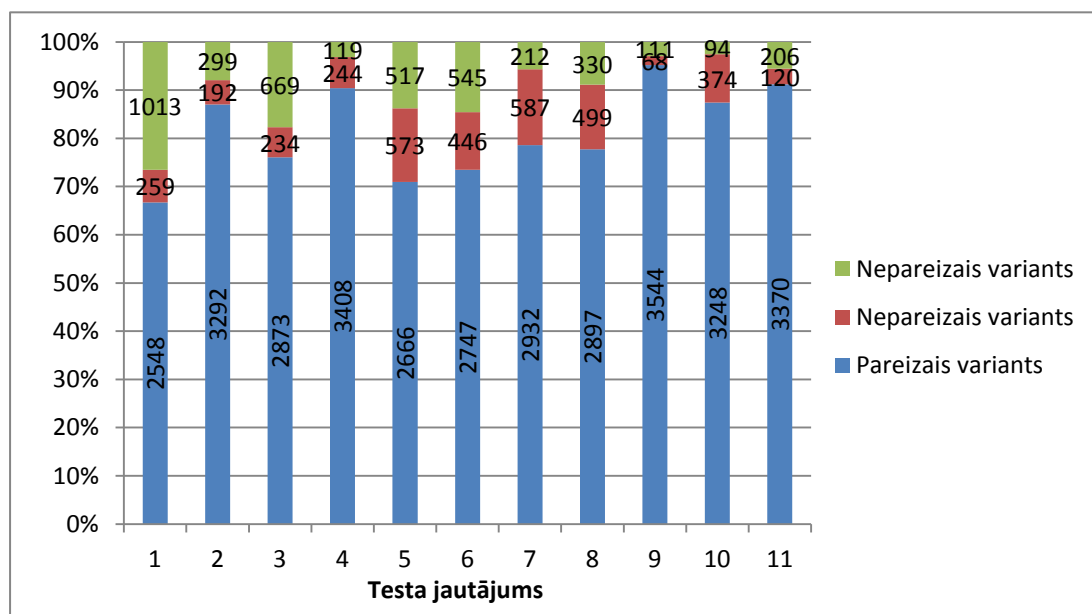
Testa daļā vidējais vērtējums - 81%.

Diagrammās, kas seko, redzams atbilžu procentuālais salīdzinājums un skaitliskā attiecība.

4.attēls



5.attēls



Kā redzams 2.tabulā, 45,5% skolēnu ir snieguši no 70% līdz 79% pareizu atbilžu, savukārt 27,3% skolēnu pareizi atbildējuši uz 90% līdz 100% jautājumu.

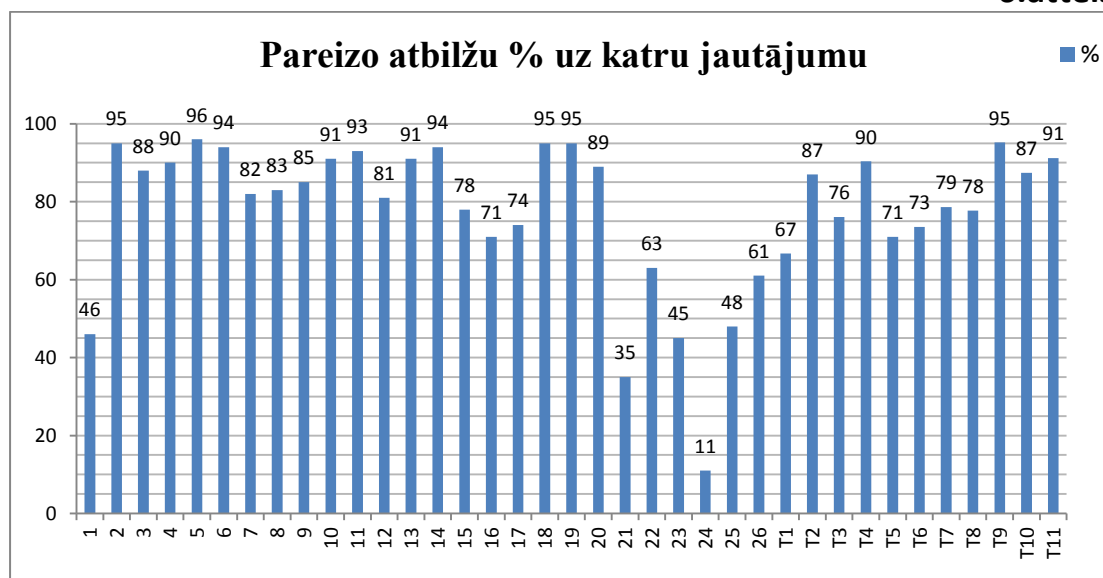
**2.tabula**

Procenti	Līdz 33%	33-49%	50-59%	60-69%	70-79%	80-89%	90-100%
Rezultāts	0%	0%	0%	9,1%	45,5%	18,1%	27,3%

### 2.3. Pirmās daļas un Testa apkopojums diagrammās un tabulās

Diagnosticējošā darba 4.klasei par ceļu satiksmes drošības noteikumiem kopsavilkums (6.att.).

**6.attēls**



Tika apkopoti 10766 skolēnu darba rezultāti darba pirmajā daļā un 3820 skolēnu darbu rezultāti Testa daļā.

Kā redzams diagrammā, vidējais pareizo atbilžu procentuālais rezultāts abās daļās kopā ir **77,5%**. Secinājums – rezultāts ir augsts, un tas parāda, ka skolēnu kopējais zināšanu līmenis ceļu satiksmes noteikumos un to pielietojums praksē ir labs.

Kā redzams 3.tabulā, 35,1% skolēnu ir snieguši no 90% līdz 100% pareizu atbilžu.

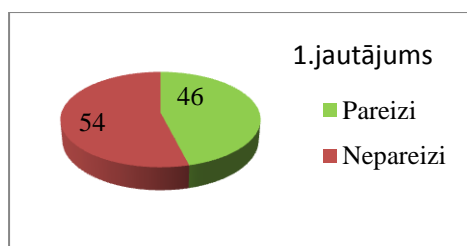
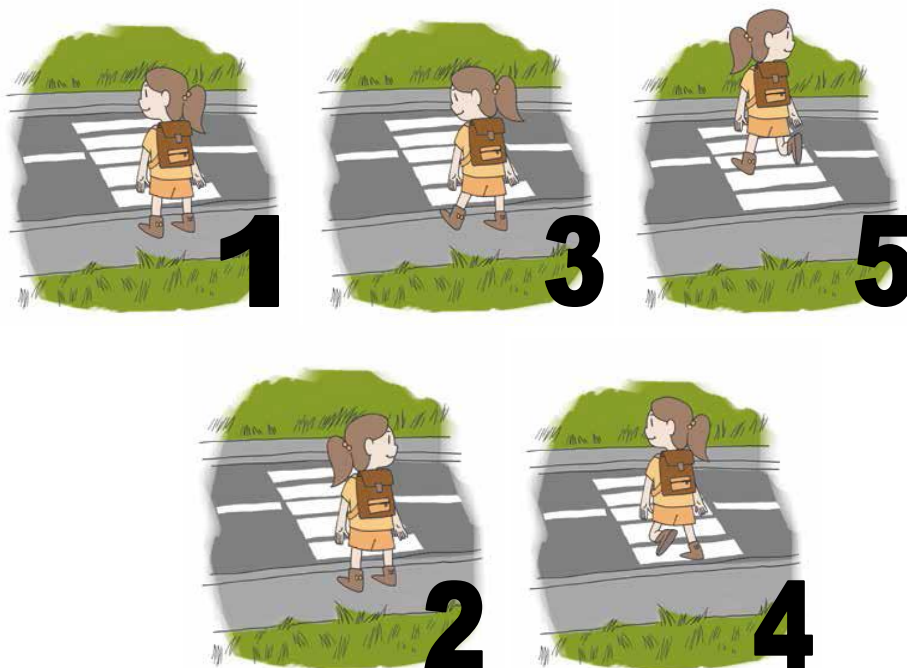
**3.tabula**

Procenti	Līdz 33%	33-49%	50-59%	60-69%	70-79%	80-89%	90-100%
Rezultāts	2,7%	10,8%	0%	8,2%	21,6%	21,6%	35,1%

## 2. Diagnosticējošā darba uzdevumu apskats un analīze

### 1. UZDEVUMS

Sarindo situāciju attēlus tādā secībā, kas parāda, kā droši var šķērsot brauktuvi!



Pirmajā uzdevumā/jautājumā par drošu brauktuves šķērsošanu pareizu attēlu secību bija nosaukuši 46% skolēni, savukārt pārējie bija kļūdījušies viena vai vairāku attēlu secībās.

Ņemot vērā, ka 1. jautājumā pareizā secībā bija jāsakārto pieci attēli par drošu ceļa šķērsošanu, var secināt, ka skolēni zina, kā droši šķērsot brauktuvi.

### 2. UZDEVUMS

Uzmanīgi aplūko situāciju attēlus!

Ja attēlotā situācija ir droša, atbildi ar *jā*!

Ja attēlotā situācija apdraud tavu drošību, tad ar *nē*!

Pareizā atbilde apvilкта ar aplīti! Diagrammas krāsas atspoguļo šādas atbildes: **zaļš**- jā, **sarkans**- nē, neatkarīgi no tā, vai attiecīgajā jautājumā tā ir pareizā atbilde vai nav.

## 2. jautājums



JĀ  NĒ

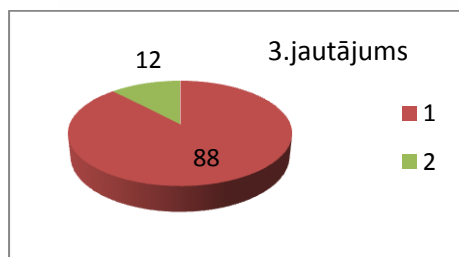


Uz jautājumu par drošību uz ceļa, pareizi atbildējuši 95% skolēnu. No tā var secināt, ka gandrīz visi skolēni zina un apzinās, ko drīkst un ko nedrīkst darīt, atrodoties pie vai uz brauktuves. Ir svarīgi, lai bērni ne vien zinātu, ka nedrīkst rotaļāties pie vai uz brauktuves, bet arī to ievērotu ikdienā.

## 3.jautājums



JĀ  NĒ



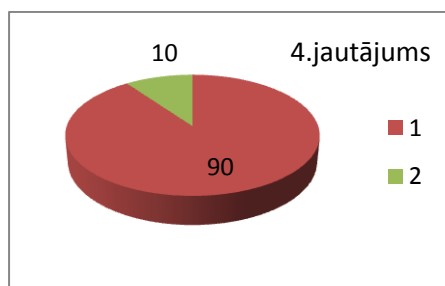
Uz jautājumu par uzvedību sabiedriskajā transportā pareizi atbildējuši 88%, bet nepareizi 12% skolēnu. Iespējams, ka tie skolēni, kas atbildējuši nepareizi, šajā vecumā vēl neapzinās, ka arī skaļa sarunāšanās, pārvietošanās pa transporta līdzekli un citas darbības var traucēt

vadītāju un novērst tā uzmanību, un tas savukārt var ietekmēt visu pasažieru drošību! Aicinām skolotājus un arī vecākus skaidrot, kā jāuzvedas transporta līdzeklī (gan sabiedriskajā, gan personīgajā), lai tas netraucētu drošu braukšanu un nenotiktu negadījumi, tai skaitā arī traumas.

#### 4.jautājums



JĀ NĒ

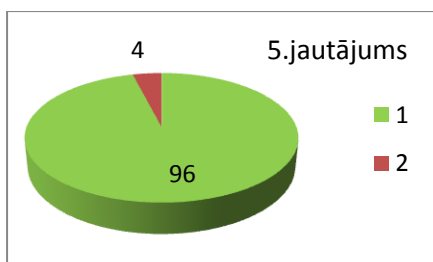


Uz jautājumu par uzvedību automašīnā pareizi atbildējuši 90%, bet nepareizi 10% skolēnu. Braucošā transportlīdzeklī pasažiera uzdevums ir piesprādzēties un mierīgi sēdēt, lai nenovērstu vadītāja uzmanību no ceļa.

#### 5. jautājums



JĀ NĒ

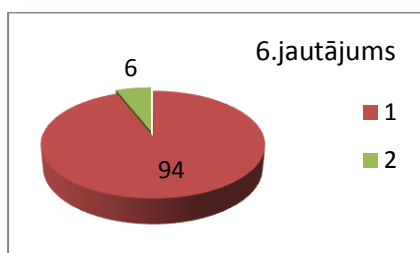


Uz jautājumu par drošību transportlīdzeklī pareizi atbildējuši 96%, bet nepareizi 4% skolēnu. Prieccē fakts, ka gandrīz visi skolēni apzinās, ka bērnu sēdekliša (vai paliktņa) izmantošana un piesprādzēšanās nozīmē to, ka šāda situācija ir droša un ir novērsti iespējamie draudi pasažiera drošībai un veselībai.

## 6. jautājums

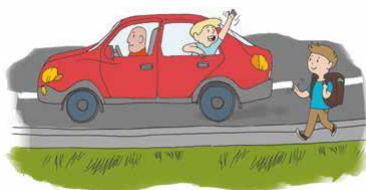


JĀ NĒ

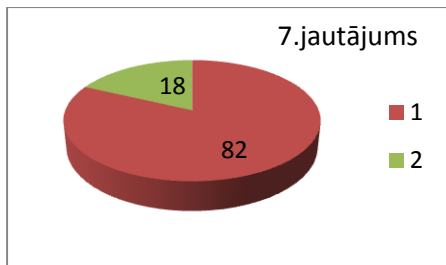


Uz jautājumu par drošu izkāpšanu no transporta līdzekļa pareizi atbildējuši 94%, bet nepareizi 6% skolēnu. Varam secināt, ka, neskatoties uz to, ka attēlā nav redzamu apdraudējumu (piemēram, tuvojošs automašīna), skolēni tomēr zina, ka izkāpšana no transportlīdzekļa uz brauktuves vidu var apdraudēt gan viņu, gan citu satiksmes dalībnieku drošību un dzīvību.

## 7.jautājums



JĀ NĒ

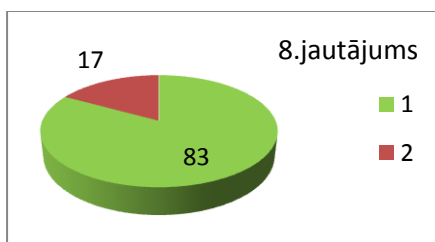


Uz jautājumu par satiksmes drošību pareizi atbildējuši 82%, bet nepareizi 18% skolēnu. Analizējot sniegtās atbildes, secināms, ka samērā liela daļa skolēnu (18%) vēl nezina, ka pasažiera liekšanās laukā (kaut tikai uz mirkli, lai pasveicinātu draugu) pa atvērtu automašīnas logu var apdraudēt savu un citu drošību. Mācību procesā būtu jāpanāk, ka skolēni noteikti saprot, kādas varētu būt iespējamās nedrošās rīcības sekas, kā šāda rīcība var ietekmēt personisko drošību (traumas, izkrišana, aizķeršana), kā transporta līdzekļa vadītāju (novērsta uzmanību, negadījuma riski), kā citus ceļu satiksmes dalībniekus (ejošos pa ceļa malu, pretī/ garām braucošos). Vislabākais veids – dažādu situāciju modelēšana.

## 8. jautājums



JĀ NĒ



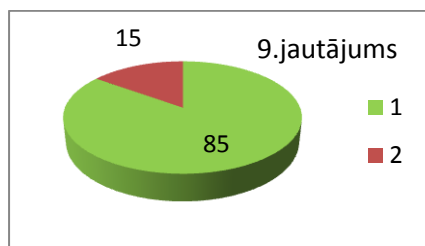
Uz jautājumu par drošību un pareizu rīcību, izmantojot sabiedrisko transportu, pareizi atbildējuši 83%, bet nepareizi 17% skolēnu. Skolēnu pieredzē ikdienas situācijās iekāpšana un izkāpšana sabiedriskajā transportā netiek regulēta un visbiežāk notiek haotiski, pasažieri drūzmējas pie visām durvīm un rodas dažādas neadekvātas situācijas. Aicinām mācību procesā īpašu uzmanību pievērst šādu situāciju modelēšanai un izpēlei, lai skolēni praktizētu drošu uzvedību.



## 9. jautājums



JĀ NĒ



Uz jautājumu par pieklājību un pasažieru pienākumiem sabiedriskajā transportā pareizi atbildējuši 85% , bet nepareizi 15% skolēnu.

Skolēni zina, ka ir labi un arī drošāk, ja vecākiem cilvēkiem sabiedriskajā transportā piedāvā apsēsties. Taču ikdienā sabiedriskajā transportā (it sevišķi no rītiem) ir redzama cita situācija: skolēni sēž un pieaugušie cilvēki stāv. Nereti vecāki ir tie, kas bērnus apsēdina un paši stāv avi sēž blakus, kamēr citi pieaugušie stāv. Izrādīt cieņu vecākam cilvēkam ir jāieaudzina jau ģimenē. Rosinām pieklājības jautājumus pārrunāt gan ar skolēniem, gan viņu vecākiem, lai veidotos vienota izpratne par pieklājīgu un vienlaikus drošu uzvedību, kas pārtop par paradumu.

## 3. UZDEVUMS

Uzmanīgi izlasi apgalvojumus!

Ja apgalvojums ir pareizs, tad atbildi ar *jā*!

Ja apgalvojums ir nepareizs, tad ar *nē* !

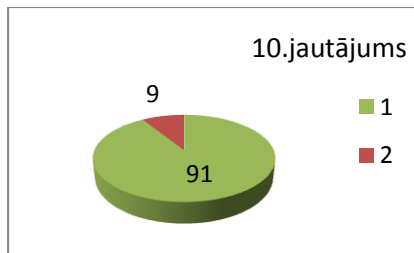
### APGALVOJUMS

### VĒRTĒJUMS

## 10.jautājums

Pie velosipēda iegādes svarīgi ir izvēlēties pareizo rāmja augstumu.

JĀ NĒ

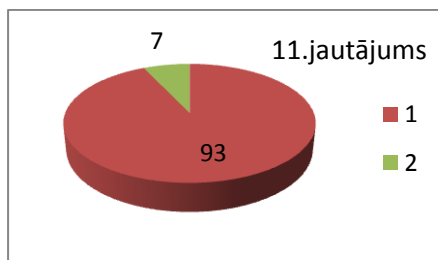


Uz jautājumu pareizi atbildējuši 91%, bet nepareizi 9% skolēnu. Secināms, skolēni labi zina, ka svarīgākais faktors pie velosipēda iegādes ir tā atbilstošs izmērs lietotāja drošai braukšanai, nevis velosipēda krāsa vai skaistums!

### 11.jautājums

Braucot ar velosipēdu, varu veikt pārgalvīgus trikus

JĀ  NĒ

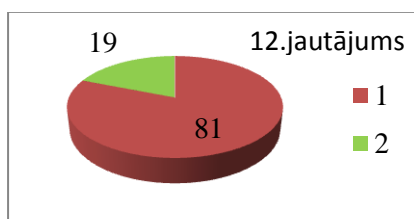


Uz jautājumu pareizi atbildējuši 93%, bet nepareizi 7% skolēnu. Lielākais vairums skolēnu zina, ka, braucot ar velosipēdu, jāievēro droši braukšanas nosacījumi un nedrīkst veikt pārgalvīgus trikus. Galvenais, lai šis nosacījums tiktu ievērots arī ikdienā, pārvietojoties ar velosipēdu, jo šajā vecumā skolēni mēdz būt pārgalvīgi, gribēdami atstāt labu iespaidu uz draugiem vai saviem paziņām. Būtiski rosināt skolēnus pārdomāt, kādi ir piemērotākie veidi savas veiklības un prasmju demonstrēšanai un cik svarīgi ir gan savu, gan apkārtējo uzmanību koncentrēt drošai braukšanai. Ceļu satiksmē pārgalvībai un jokiem nav vietas!

### 12.jautājums

Otrklasnieks viens pats ar velosipēdu drīkst braukt ārpus dzīvojamās zonās

JĀ  NĒ

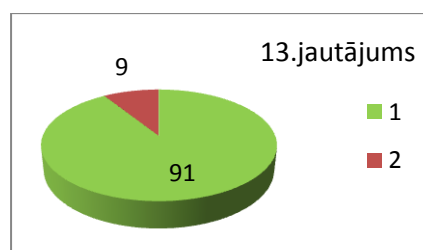


Uz jautājumu pareizi atbildējuši 81%, savukārt nepareizi 19% skolēnu. Gandrīz piektā daļa skolēnu tomēr nezina, ka bērns 8-9 gadu vecumā vēl nedrīkst viens pats braukt ar velosipēdu ārpus dzīvojamās zonas. Ceļu satiksmes noteikumos ir skaidrots, ka dzīvojamā zona ir apbūvēta teritorija (dzīvojamais masīvs, atpūtas vieta) vai tās daļa. Nereti skolēniem rotaļājoties ar velosipēdiem pagalmā, kopīgi rodas idejas, piemēram, aizbraukt līdz tuvējam veikalam pēc saldējuma. Skolēniem konsekventi jāievēro, ka šajā vecumā viņi bez pieaugušo pavadības nedrīkst ar velosipēdu doties ārpus dzīvojamās zonas. Jautājums par to, kur, kad un kādus maršrutus izvēlas bērni, ir pārrunājams arī ar vecākiem. Vecākiem ir skaidri jānosaka maršrutu robežas un tās jākontrolē, lai veidotos drošu paradumu kopums turpmākai rīcībai.

### 13.jautājums

Ja uz ielas vai ceļa ir velosipēdistu ceļš, kas apzīmēts ar zīmi „Velosipēdu ceļš”, tad drīkstu braukt tikai pa to?

JĀ NĒ

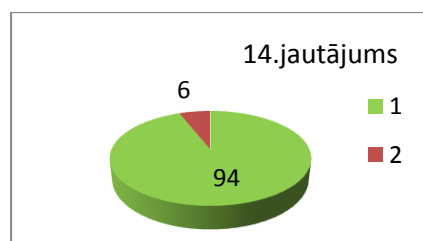


Uz jautājumu pareizi atbildējuši 91%, savukārt nepareizi 9% skolēnu. Jāapzinās, ka katram satiksmes dalībniekam ir sava noteikta zona, pa kuru viņš pārvietojas, lai neapdraudētu savu un citu satiksmes dalībnieku drošību un dzīvību.

### 14.jautājums

Manam velosipēdam jābūt aprīkotam ar bremsēm, skaņas signālu un atstarotājiem

JĀ NĒ



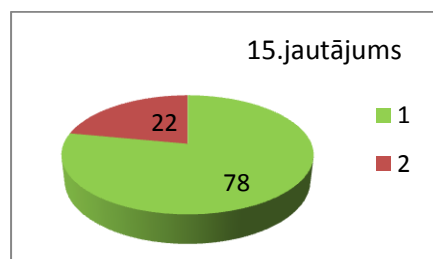
Uz jautājumu pareizi atbildējuši 94%, savukārt nepareizi - 6% skolēnu. Iesakām pārrunāt jautājumus par velosipēdu pārveidošanu un par to, ka

ar BMX velosipēdiem droši var braukt tikai pa īpašiem parkiem vai laukumiem ar rampām.

### 15.jautājums

Velosipēda vadītāja apliecību varu iegūt no 10 gadu vecuma

JĀ NĒ

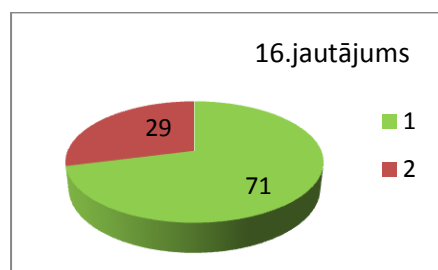


Uz jautājumu pareizi atbildējuši 78%, savukārt nepareizi 22% skolēnu. Šis ir samērā jauns ceļu satiksmes noteikums. Tikai no 2014.gada skolēniem ir iespēja iegūt velosipēda vadītāja apliecību no 10 gadu vecuma. Tomēr ir daudzi 4.klases skolēni, kas jau ir ieguvuši velosipēda vadītāja apliecību vai gatavojas to iegūt. Šeit svarīgi saprast, ka skolēnos ir jāveido attieksme pret likumīgu rīcību.

### 16.jautājums

Braucot ar velosipēdu obligāti lietošu ķiveri līdz 12 gadu vecumam

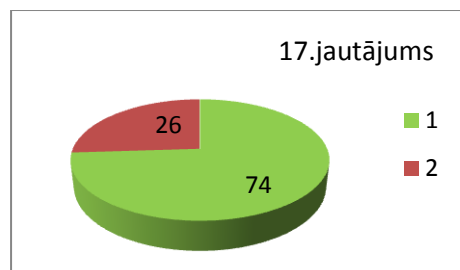
JĀ NĒ



Uz jautājumu pareizi atbildējuši 71%, savukārt nepareizi 29% skolēnu. Šajā jautājumā atklājas sabiedrības, arī bērnu vecāku, attieksme pret likuma ievērošanu. Ķivere nodrošina papildu drošību un viennozīmīgi palīdz samazināt galvas traumu smagumu. Pērkot bērnam velosipēdu, uzreiz komplektā būtu jāiegādājas arī aizsargķivere. Ķivere ir papildus drošības elements, tai ir jābūt kvalitatīvai, atbilstoši galvas izmēram, pareizi uzliktai un aizsprādzētai. Ķiveres lietošana var veidoties par paradumu, ja šāda uzvedība ir regulāra, turklāt labs paraugs ir vecāki, kas arī regulāri ikdienā lieto šo individuālās aizsardzības līdzekli.

### 17.jautājums

Nepilngadīgam (līdz 18 gadiem) velosipēda vadītājam aizliegts vest uz velosipēda pasažieri



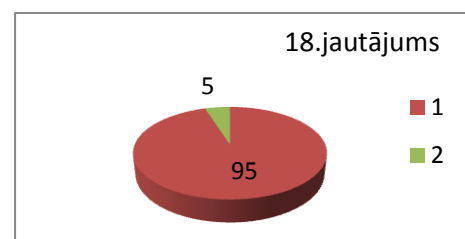
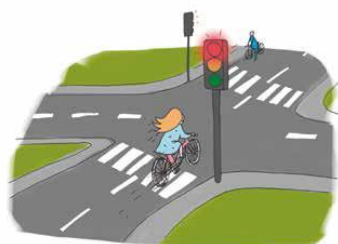
Uz jautājumu pareizi atbildējuši 74%, savukārt nepareizi 26% skolēnu. Tikai pilngadīgi velosipēdisti un mopēdu vadītāji drīkst pārvadāt pasažierus – pie tam vienīgi bērnus – ne vecākus par septiņiem gadiem, jo pretējā gadījumā otrs braucējs apdraud gan savu, gan vadītāja drošību, jo, viņam nepareizi sasveroties, braucējs var nenoturēt līdzsvaru un braucamrīks var gāzties.

### 4. UZDEVUMS

Uzmanīgi aplūko situāciju attēlus!

Atzīmē vai velosipēdisti ievēro ceļu satiksmes noteikumus!

### 18.jautājums



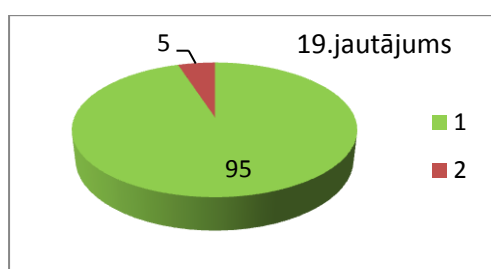
Uz jautājumu pareizi atbildējuši 95%, savukārt nepareizi – 5% skolēnu. Secinām, bērni izprot, ka regulējamā krustojumā luksofora signāli

attiecas uz visiem ceļu satiksmes dalībniekiem - tai skaitā arī velosipēda vadītājiem.

### 19.jautājums

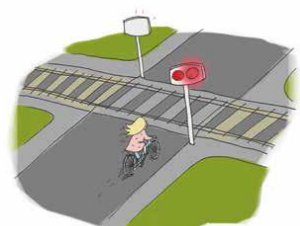


JĀ NĒ

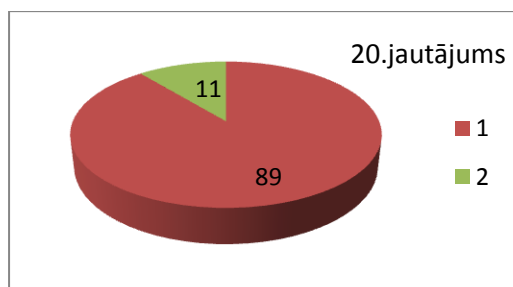


Uz jautājumu pareizi atbildējuši 95%, savukārt nepareizi 5% skolēnu. Pamatā skolēni zina, ka ar velosipēdu atļauts pārvietoties tikai pa velosipēdu ceļu un gājējiem ir norādīta sava zona, pa kuru tie drīkst pārvietoties. Bērniem jau no maza vecuma jāapzinās, ka katram satiksmes dalībniekam ir sava noteikta zona, pa kuru viņš pārvietojas, lai neapdraudētu savu un citu satiksmes dalībnieku drošību un dzīvību.

### 20.jautājums



JĀ NĒ

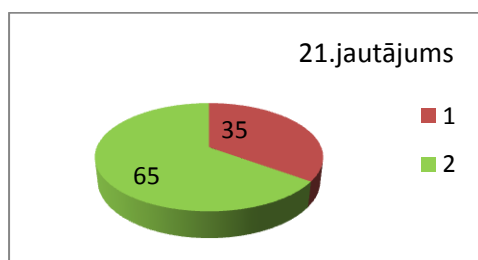


Uz jautājumu pareizi atbildējuši 89%, savukārt nepareizi 11% skolēnu. Lielākā daļa skolēnu zina un saprot, ka arī velosipēda vadītājam ir jāievēro aizliedzošais signāls un jāapstājas pirms dzelzceļa pārbrauktuves tieši tāpat kā transporta līdzekļu vadītājiem. Tomēr šai tēmai vajadzētu pievērst lielāku uzmanību, mācot ceļu satiksmes noteikumus, jo nereti pusaudži mēdz būt pārgalvīgi un neaizdomāties par sekām, kādas var rasties, neievērojot ceļu satiksmes noteikumus pie dzelzceļa pārbrauktuves gan kā velosipēda vadītājam, gan kā gājējam.

## 21.jautājums



JĀ  NĒ

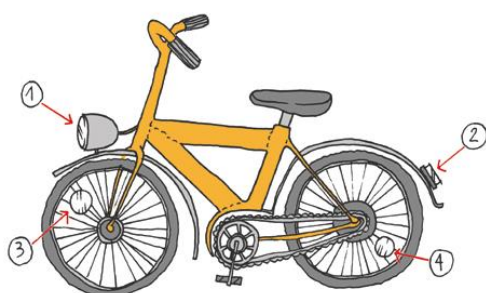


Uz jautājumu pareizi atbildējuši 35% , savukārt nepareizi 65% skolēnu. Tikai 35% no visiem skolēniem atbildējuši pareizi, ka, braucot pa veloceļu, kas šķērso brauktuvi, jādod ceļš automašīnai. Jāatzīmē, ka šīs situācijas neizpratne uz ceļa var maksāt ļoti dārgi – pat velosipēdista dzīvību! Tāpēc būtu ļoti svarīgi pedagogiem mācīt skolēniem ne vien zināšanas, bet arī atpazīt un izprast riskus konkrētās situācijās, tos analizēt un pieņemt lēmumus drošai rīcībai.

## 5. UZDEVUMS

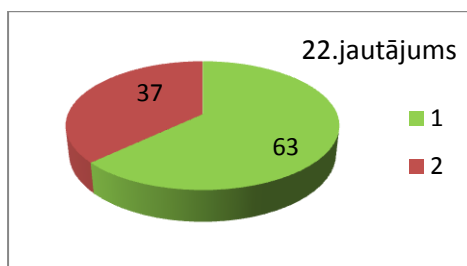
### 22.jautājums

Ieliec atbilstošu ciparu noteiktai atstarotāja krāsai!



Krāsa	Cipars
-------	--------

Lukturis ar baltu atstarotāju	1
Sarkans atstarotājs	2
Oranžs atstarotājs	3
Oranžs atstarotājs	4



Uz jautājumu pilnīgi pareizi atbildējuši 63%, savukārt 37% skolēnu ir kļūdījušies ar vienu vai vairākām atbildēm. Līdz ar to redzams, ka ne visi skolēni zina, kā pareizi un kāpēc ir jāaprīko velosipēds, lai ar to droši dotos ceļu satiksmē.

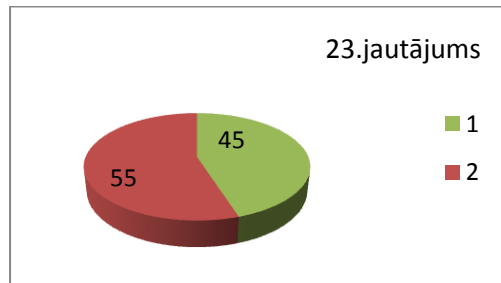
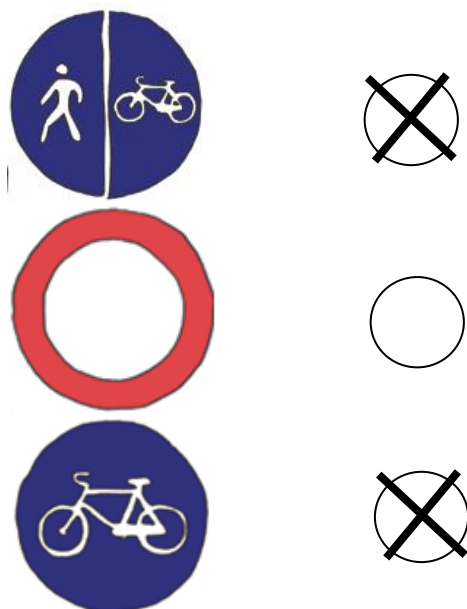


## 6. UZDEVUMS

Uzmanīgi aplūko ceļa zīmes!

### 23.jautājums

Atzīmē tās ceļa zīmes, kuras nosaka velosipēda ceļu.

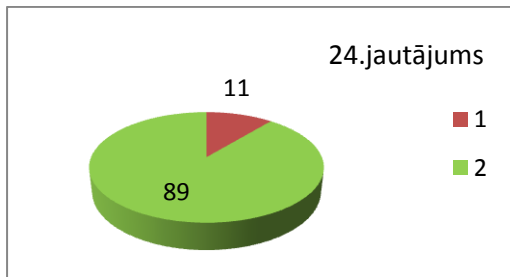
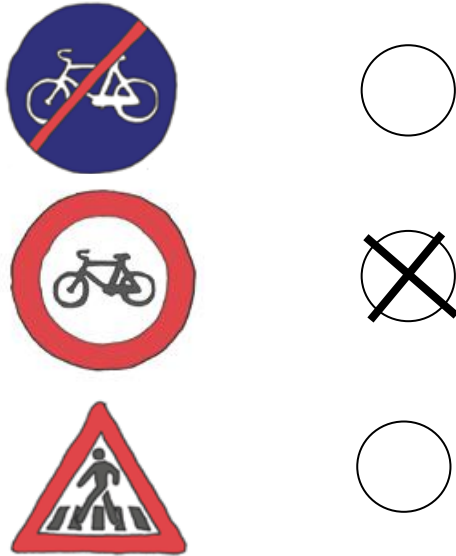


Uz jautājumu pilnīgi pareizi atbildējuši 45%, savukārt 55% skolēnu ir kļūdījušies ar vienu vai vairākām atbildēm. Tā kā šajā jautājumā pareizās atbildes bija divas, tad pilnībā pareizu atbildi var ieskaitīt tikai tiem skolēniem, kas snieguši abas pareizās atbildes.

## 7. UZDEVUMS

### 24.jautājums

Atzīmē ceļa zīmi, kura velosipēda vadītājam aizliedz turpināt ceļu.



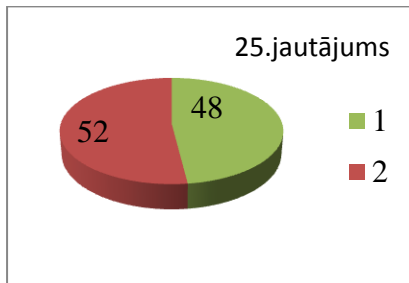
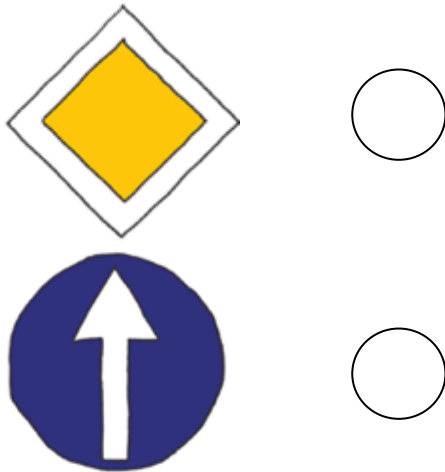
Uz jautājumu pilnīgi pareizi atbildējuši 11%, savukārt nepareizas atbildes snieguši 89% skolēnu. Zemais pareizo atbilžu procents 11%, liek secināt, ka skolēni nezina aizlieguma zīmes. Šī nezināšana uz ceļa var būt bīstama dzīvībai. Līdz ar to lielāka uzmanība mācību procesā būtu jāpievērš, apgūstot tematu Ceļa zīmes un to praktiskam lietojumam.

## 8. UZDEVUMS

### 25.jautājums

Atzīmē ceļa zīmi, kura norāda, ka velosipēda vadītājam ir pienākums dot ceļu citiem.





Uz jautājumu pilnīgi pareizi atbildējuši 48%, savukārt nepareizas atbildes snieguši 52% skolēnu. Varam secināt, ka tomēr 4. klases skolēniem ir salīdzinoši zemas zināšanas par ceļa zīmēm un to nozīmi. Vēlreiz aicinām pievērst lielāku uzmanību tieši ceļa zīmju un to nozīmes apgūšanai mācību procesā. Sākumskolas vecumā to ir būtiski apgūt, jo skolēns kļūst par ceļu satiksmes dalībnieku. Iegūtie drošie paradumi tad tiks ievēroti arī turpmākajā dzīvē.

## 9. UZDEVUMS

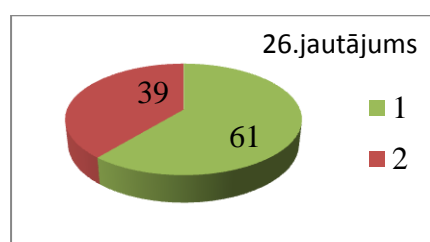
### 26.jautājums

Uzmanīgi aplūko attēlu!

Kurš no iezīmētajiem ceļiem kājāmgājējam ir drošākais ceļš no skolas uz mājām?



- CEĻŠ NR. 1
- CEĻŠ NR. 2
- CEĻŠ NR. 3



Uz jautājumu pilnīgi pareizi atbildējuši 61%, savukārt nepareizas atbildes snieguši 39% skolēnu. Šie rādītāji liek secināt, ka kopumā skolēni spēj analizēt attēlu un identificēt sevi tajā kā gājēju, izvēloties drošāko ceļu no skolas uz mājām. Iespējams, ka vairāki skolēni, kas ir atbildējuši nepareizi, piesātinātajā attēlā vienkārši nav pamanījuši dažādas sīkas nianšes, kas ietekmē pareizo atbildi. Tāpēc mācību procesā ir būtiska praktiska situāciju analīze attēlos un arī reālajās satiksmes situācijās par gājēju pārejām, gājēju celiņiem un brauktuves šķērsošanu.

### 3. Testa daļas uzdevumu apskats un analīze

#### TESTS

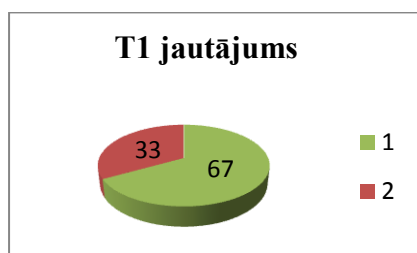
Izlasi un atzīmē pareizo atbildi!

1. Vai drīkst sākt šķērsot ielu, ja luksoforā deg dzeltenā signālgaisma?

drīkst, ja ļoti steidzas

nedrīkst

drīkst, ja netuvojas neviena automašīna



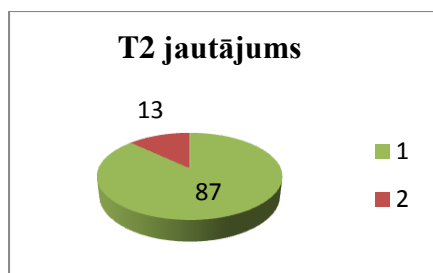
Uz pirmo testa jautājumu pareizi atbildējuši 67%, savukārt nepareizi atbildējuši 33% skolēnu. Prieks par to, lielākā daļa skolēnu zina, ka pie aizliedzošā signāla nav atļauts šķērsot ielu, taču arī nepareizo atbilžu procents ir ļoti liels. Iespējams, nepareizu atbilžu skaits ir liels tāpēc, ka ikdienas reālās situācijas rada bērniem maldinošu priekšstatu par lietām, ko drīkst un ko nedrīkst darīt. Piemēram, bieži vien ikdienā redzamas situācijas, kad pieaugušais pie rokas pāri ielai ved savu bērnu pie sarkanās gaismas. Bērni pamatā mācās no pieaugušajiem, tāpēc svarīgs ir pieaugušo (gan vecāku, gan skolotāju) drošs piemērs un konsekvence CSN ievērošanā ikdienā.

2. Tuvumā nav gājēju pārejas. Ielas pretējā pusē Tu ieraugi draugu. Kad Tu šķērsosi brauktuvi?

nekavējoties

palaidīsi automašīnu no kreisās puses un skriesi

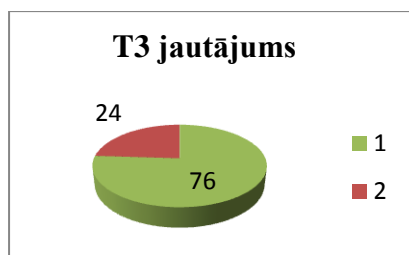
tikai tad, kad tuvumā nebūs nevienas automašīnas



Uz otro testa jautājumu pareizi atbildējuši 87%, savukārt nepareizi atbildējuši 13% skolēnu. Uz šo jautājumu ir salīdzinoši augsts pareizo atbilžu rādītājs, tāpēc secināts, ka skolēni zina, kā droši jāšķērso brauktuve, ja tuvumā nav gājēju pārejas. Galvenais, lai bērni ikdienas situācijās neaizmirstu, kā droši rīkoties, un būtu pietiekami uzmanīgi!

### 3. Izkāpjot no autobusa, ceļu drīkst šķērsot ...

- gar autobusa priekšpusi
- gar autobusa aizmuguri
- tikai tad, kad autobuss no pieturas aizbraucis



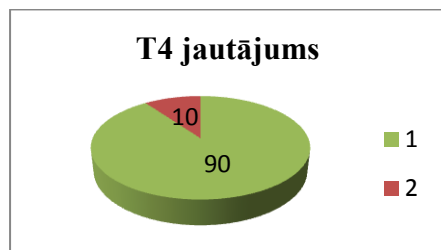
Uz trešo testa jautājumu pareizi atbildējuši 76%, savukārt nepareizi atbildējuši 24% skolēnu. Sabiedriskā transporta pieturvietas ir bīstamas zonas, jo, iekāpjot vai izkāpjot no transportlīdzekļa, netiek pietiekami novērtēta ceļa šķērsošanas iespējamība. Redzams, ka 24% skolēnu nav atbildējuši pareizi un, iespējams, nezina, ka ir jāpagaida, līdz autobuss no pieturas aizbraucis, un tikai tad drīkst šķērsot brauktuvi. Aicinām pedagogus pārrunāt ar skolēniem, kā notiek iekāpšana un izkāpšana sabiedriskajos transportlīdzekļos un kas par to teikts Ceļu satiksmes noteikumos. Gan vecākiem, gan skolotājiem jāveido skolēnos droši un veselīgi paradumi par dienas režīmu, par pamošanos, par laicīgu (iziešanu) došanos uz skolu, lai tas nenotiktu lielā steigā un neveidotos stresa situācijas.

#### 4. Ceļa zīmes jāievēro...

transporta līdzekļa vadītājiem

visiem ceļu satiksmes dalībniekiem

pieaugušajiem



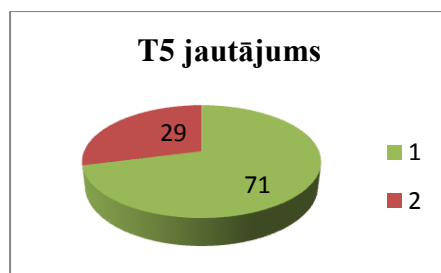
Uz ceturto testa jautājumu pareizi atbildējuši 90% skolēnu, savukārt nepareizi atbildējuši 10% skolēnu. Secināms, ka nelielam skaitam skolēnu tomēr nav izpratnes par to, ka pilnīgi visiem ceļu satiksmes dalībniekiem neatkarīgi no vecuma un pārvietošanās veida (kājām, ar velosipēdu vai transportlīdzekli) ir jāievēro ceļa zīmes.

#### 5. Pirms izkāpšanas uz ielas braucamās daļas gājējiem jānovērtē...

attālums līdz automašīnai, kura tuvojas

ielas braucamās daļas seguma veids

tuvojošās mašīnas izmēri



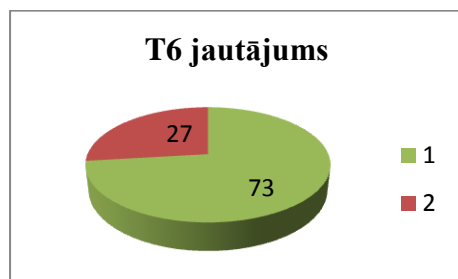
Uz piekto testa jautājumu pareizi atbildējuši 71%, savukārt nepareizi atbildējuši 29% skolēnu. No šiem datiem secināms, ka par pareizu un drošu rīcību uz brauktuves skolēniem zināšanas ir salīdzinoši vājākas. Šis ir praktiskas drošības jautājums, kura izpratnei nepieciešamas gan teorētiskās zināšanas, gan praktiskā pieredze, kā arī loģiskā domāšana un spēja iztēloties situāciju. Šādu jautājumu apguvei nepietiek ar pedagoga darbu, bet ir ļoti nepieciešama arī vecāku līdzdalība zināšanu sniegšanā ikdienas dzīves situācijās.

6. Vai uz slapja asfalta automašīnas bremzēšanas ceļš ir garāks nekā uz sausa asfalta?

tas atkarīgs no automašīnas garuma

ir vienāda garuma

garāks, jo slapjš asfalts ir slidens



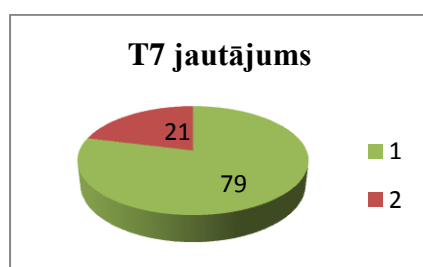
Uz sesto testa jautājumu pareizi atbildējuši 73%, savukārt nepareizi atbildējuši 27% skolēnu. Arī šis, tāpat kā iepriekšējais jautājums, ir vairāk praktisks drošības jautājums, kura izpratnei nepieciešamas gan teorētiskās zināšanas, gan praktiskā pieredze, kā arī loģiskā domāšana un spēja iztēloties situāciju. Jautājums par bremzēšanas ceļa garumu ir aktualizējams īpaši rudens un ziemas periodā, kad ceļi ir ļoti slideni un transportlīdzekļiem bremzēšanas ceļš ir garāks, lai, piemēram, palaistu pāri ceļam vieglprātīgi un pēkšņi izskrējušus bērnus.

7. Vai velosipēds ir transporta līdzeklis?

ir

nav

tad, ja to darbina motors



Uz septīto testa jautājumu pareizi atbildējuši 79%, savukārt nepareizi atbildējuši 21% skolēnu. Viena piektā daļa skolēnu tomēr līdz galam nesaprot, ka arī velosipēds ir transportlīdzeklis, neatkarīgi no tā, vai to darbina motors vai nē.

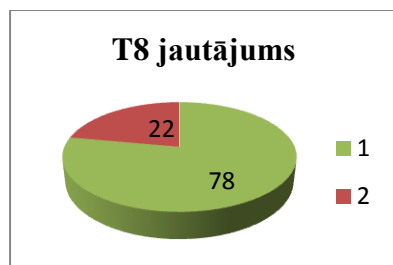


8. Ja nav velosipēda vadītāja apliecības, tad bērniem patstāvīgi atļauts braukt . . .

dzīvojamās zonās un daudzdzīvokļu namu pagalmos

pa brauktuvi ( ceļu, ielu) vai nomali

pa ielām, kur reti brauc automašīnas



Uz astoto testa jautājumu pareizi atbildējuši 78%, savukārt nepareizi atbildējuši 22% skolēnu.

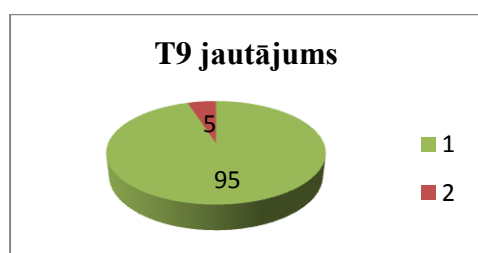
Ja nav iegūta velosipēda vadītāja apliecība, tad braukt ar velosipēdu pa brauktuvi vai nomali nav atļauts, jo tas var apdraudēt gan paša velosipēdista, gan citu satiksmes dalībnieku veselību vai dzīvību. Velosipēdista apliecību var iegūt no 10 gadu vecuma, nokārtojot ceļu satiksmes noteikumu un satiksmes drošības eksāmenu (testu).

9. Vai Tu uz ielas drīksti rotaļāties?

drīkst, ja tā nav plata

drīkst, ja pa to reti brauc mašīnas

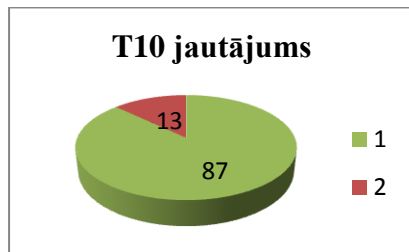
nedrīkst



Uz devīto testa jautājumu pareizi atbildējuši 95%, savukārt nepareizi atbildējuši 5% skolēnu. Gandrīz visi skolēni zina, ka uz ielas rotaļāties **NEDRĪKST!** Skolēniem ir svarīgi to reizi pa reizei atgādināt, kur un kādas rotaļas ir drošas un kāpēc tik svarīgi rotaļāties pēc iespējas tālāk no bīstamām vietām, piemēra, auto ceļiem, vietām, kur ir liela transporta plūsma, jo bieži vien rotaļas ir tik aizraujošas, ka netiek pamanīts, vai atrodamies uz ielas vai brauktuves!

10. Ceļa zīme „Gājēju pāreja” nozīmē, ka ...

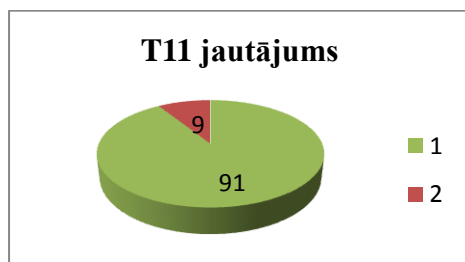
- transporta kustība aizliegta
- gājēji drīkst šeit šķērsot ielu
- bērniem šeit atļauts rotaļāties



Uz desmito testa jautājumu pareizi atbildējuši 87%, savukārt nepareizi atbildējuši 13% skolēnu. No iegūtajiem rezultātiem secināms, ka pamatā skolēni zina zīmes „Gājēju pāreja” nozīmi. Jautājuma apgūvē ir nepieciešama praktiskā pieredze, tāpēc aicinām izglītības iestādes kopīgi ar pašvaldībām rast iespēju izveidot laukumus – ceļu satiksmes pilsētiņas, kurās būtu gan izveidoti krustojumi, gan gājēju pārejas.

11. Kā Tu domā, kam ir domāts atstarotājs?

- lai apgaismotu ielu
- lai tu redzētu tumsā
- lai tevi redzētu tumsā



Uz vienpadsmito testa jautājumu pareizi atbildējuši 91%, savukārt nepareizi 9% skolēnu. Ņemot vērā lielo informācijas daudzumu gan skolās, gan televīzijā par atstarotāju lietošanas nepieciešamību, redzams, ka bērni zina, kam atstarotājs ir domāts. Iespējams, ka skolēni, kas nav pareizi atbildējuši uz šo jautājumu, nav kārtīgi izlasījuši atbilžu variantus, jo piedāvātajos variantos ir iekļauta vārdu spēles, turklāt tas ir testa noslēdzošais jautājums, kas varēja samazināt skolēnu koncentrēšanās spēju. Taču noteikti nenāktu pa ļaunu lieku reizi atgādināt bērniem par atstarojošo elementu obligātumu apģērbā, īpaši tumšajā diennakts laikā!

## 4. Secinājumi

Dati apkopoti par 4.klašu 10766 skolēnu darba rezultātiem pirmajā daļā un 3820 skolēnu darbu rezultātiem testa daļā.

Kopējais visa darba pareizo atbilžu procentuālais daudzums 77,5%. Lielākajam vairumam skolēnu zināšanu līmenis ir ļoti augsts, savukārt vājus rezultātus (zem 33% pareizo atbilžu) uzrādījuši vien 2,7% skolēnu.

Skolēnu uzrādītās zināšanas pa tēmām:

- Gājēju un pasažieru pienākumi. Šajā tēmā uzrādītās zināšanas ir salīdzinoši augstas. Pareizo atbilžu procentuālais skaits svārstās no 76% - 96%. Tikai vienā jautājumā, kur bija pareizā secībā jāsakārto 5 attēli, uzrādītais rezultāts ir zemāks - 46%. Tas izskaidrojams ar to, ka sākumskolā vairāk apgūst ceļu satiksmes noteikumus, konkrēti - gājēju un pasažieru pienākumus, bet mazāk jautājumus par satiksmes dalībnieku pienākumiem.
- Papildus prasības velosipēdu un mopēdu vadītājiem. Šajā tēmā uzrādītās zināšanas ir labas. Tās procentuāli svārstās no 63% (vienā jautājumā) līdz 95% lielākajā vairumā pārējo šīs tēmas jautājumu. No tā var secināt, ka skolēniem kopumā ir labas zināšanas par prasībām velosipēdistu vadītājiem un, nokārtojot ceļu satiksmes noteikumu un satiksmes drošības eksāmenu (testu), viņi ir gatavi iegūt velosipēda vadītāja apliecību.
- Ceļu satiksmes regulēšana un Neregulējamie krustojumi. Šajā tēmā skolēnu uzrādītās zināšanas ir dažādas. Procentuāli ir ļoti augsti rezultāti – no 89% līdz 95%, bet uz vienu jautājumu pareizo atbilžu skaits ir otrs zemākais visā darbā – 35%. Tā ir 4.uzdevuma pēdējā situācija (21.jautājums), kur velosipēdu ceļš šķērso brauktuvi. Vietās, kur ārpus krustojumiem velosipēdu ceļš, gājēju un velosipēdu ceļš vai kopīgais gājēju un velosipēdu ceļš šķērso brauktuvi un ceļu satiksme netiek regulēta, velosipēdu vadītājiem, kas brauc pa šiem ceļiem, jādod ceļš transportlīdzekļiem, kas brauc pa šķērsojamo ceļu. Aicinām pārrunāt ar skolēniem kā šādos gadījumos jārikojas un kam kurā gadījumā ir priekšroka.
- Cela zīmes un to raksturojums:
  - Rīkojuma zīmes
  - Aizlieguma zīmes

o Priekšrocības zīmes

o Brīdinājuma zīmes

Šajā tēmā uzrādītās zināšanas ir salīdzinoši zemākas nekā pārējās tēmās – no 11% līdz 61%. Īpaši zems līmenis (iepriekš minētie 11% pareizu atbilžu) ir par „Aizlieguma zīmēm”. Šī ir viena no svarīgākajām tēmām ceļu satiksmes drošības jomā. Ja satiksmes dalībnieks neatpazīst ceļa zīmes, tad likumsakarīgi nezinās, kā attiecīgajā vietā uz ceļa ir jārikojas! Šī „nezināšana” var būt bīstama dzīvībai un drošībai visiem ceļu satiksmes dalībniekiem! Līdz ar to lielāka uzmanība mācību procesā būtu jāpievērš, apgūstot tematu Ceļa zīmes un to raksturojums.

- Braukšanas ātrums, distance un intervāls. Šajā tēmā uzrādītās zināšanas, līdzīgi kā iepriekšējā tēmā, nav ļoti augstas. Tās svārstās no 45% - 71%. Šeit gan būtu jāpiebilst, ka šajā tēmā ir vairāk praktiskas dabas jautājumu, kuru izpratnei nepieciešamas gan teorētiskās zināšanas, gan praktiskā pieredze, kā arī loģiskā domāšana un spēja iztēloties situāciju. Jautājumu apgūvē ļoti nepieciešama arī vecāku un sabiedrības droša un pareiza rīcība ceļu satiksmē!

- Transportlīdzekļu vadītāju un atsevišķu kategoriju ceļu satiksmes dalībnieku vecuma ierobežojumi. Šajā tēmā uzrādītās zināšanas ir pietiekami augstā līmenī. Tās ir diapazonā no 71% - 94%.

- Vispārīgie jautājumi. Šajā tēmā uzrādītās zināšanas ir pietiekami augstā līmenī, lai gan šāda tipa jautājumu bija maz, tās svārstās no 71% - 94%.

No iegūtajiem datiem var secināt, ka kopumā skolēnu zināšanas ir labas un savam vecumam atbilstošas, taču pilnīgi visās tēmās zināšanas vēl ir iespējams uzlabot, lai veidotos droši ceļu satiksmes dalībnieka – gājēja un transporta līdzekļa pasažiera un arī vadītāja (velosipēds!) – paradumi. Kā jau minēts iepriekš, īpaši liela vērība mācību procesā jāpievērš tēmām - Ceļa zīmes un to raksturojums un Braukšanas ātrums, distance un intervāls, jo skolēni uzrādīja vājākas zināšanas.