



OCTA

# DIAGNOSTIKAS DARBS PAR DROŠĪBU CEĻU SATIKSMĒ 10.-12. KLASEI 2019./2020. m. g.

## PAREIZĀS ATBILDES UN TO PAMATOJUMS




Diagnostikas darba struktūra (3 daļās):

1. Iepazīsimies!
2. Kad esi gājējs vai pasažieris
3. Kad esi velosipēda vai mehāniskā transportlīdzekļa vadītājs un/vai īpašnieks

# 1. daļa. Iepazīsimies!

JAUTĀJUMS	PAREIZĀ ATBILDE (IEKRĀSOTA)	PAMATOJUMS
1. Ceļu satiksmes dalībnieks ir:	a) tikai mehāniskā transportlīdzekļa vadītājs; <b>b) jebkura persona, kas atrodas uz ceļa vai tieši piedalās ceļu satiksmē, tostarp gājējs un pasažieris;</b> c) jebkura persona, kas ieguvusi transportlīdzekļa vadītāja apliecību; d) jebkura pilngadīga persona.	Ceļu satiksmes likuma (CSL) 1. panta 6. punkts noteic, ka ceļu satiksmes dalībnieks ir jebkura persona, kas atrodas uz ceļa vai tieši piedalās ceļu satiksmē: <a href="https://likumi.lv/doc.php?id=45467">https://likumi.lv/doc.php?id=45467</a> .
2. Abreviatūra CSDD nozīmē:	a) Centrālais satiksmes drošības dienests; <b>b) Ceļu satiksmes drošības direkcija;</b> c) Ceļu satiksmes degvielas dienests; d) Latvijas satiksmes direkcija.	CSDD nozīmē Ceļu satiksmes drošības direkcija: <a href="https://www.csdd.lv/par-mums/vispariga-informacija-un-vesture">https://www.csdd.lv/par-mums/vispariga-informacija-un-vesture</a> .
3. Jaunāko informāciju par ceļu satiksmes noteikumiem, transportlīdzekļa vadītāja apliecības iegūšanu var iegūt tīmekļvietnē:	<b>a) www.csdd.lv;</b> b) www.saeima.lv; c) www.drossinternets.lv; d) www.satiksmes-ministrija.lv.	1991. gada 25. oktobrī Satiksmes ministrijā tika izveidota jauna valsts institūcija – Ceļu satiksmes drošības departaments, tagad – Ceļu satiksmes drošības direkcija. Līdz ar to tika atdalīta lēmējvara no izpildvaras, jo agrāk visu veica viena leikšlietu ministrijas institūcija – Valsts autoinspekcija. Lai izveidotu jaunu institūciju, bija jārada atbilstošs likumdošanas pamats. 1994. gada 30. augustā Ministru kabinets izdeva noteikumus ar likuma spēku <i>Par ceļu satiksmi</i> , bet 1997. gada 21. oktobrī Valsts prezidents izsludināja Ceļu satiksmes likumu. Tas noteic, kas Latvijā nodarbojas ar ceļu satiksmes vispārējo pārvaldi, izsniedz autovadītāju apliecības, reģistrē transportlīdzekļus, izstrādā ceļu satiksmes noteikumus (CSN), kā arī to, kādi ir autovadītāju pienākumi un tiesības: <a href="https://www.csdd.lv/transportlidzekla-vaditajs/vaditaja-apliecibas-iegusana/izvelne/">https://www.csdd.lv/transportlidzekla-vaditajs/vaditaja-apliecibas-iegusana/izvelne/</a> .

## 2. daļa. Kad esi gājējs vai pasažieris

JAUTĀJUMS	PAREIZĀ ATBILDE (IEKRĀSOTA)	PAMATOJUMS
<p>4. Tu dodies pārgājienā ar draugiem. Kura ceļazīme norāda uz gājēju maršruta sākumu?</p>	<p>a) </p> <p>b) </p> <p>c) </p> <p>d) </p>	<p>Ceļazīme Nr. 280.16 <i>Gājēju maršruts</i> ietilpst Servisa zīmju grupā: <a href="https://likumi.lv/ta/id/274865-celu-satiksmes-noteikumi">https://likumi.lv/ta/id/274865-celu-satiksmes-noteikumi</a>.</p> <p>Ceļazīmēs ietvertās piktogrammas palīdz ceļu satiksmes dalībniekiem visā pasaulē saprast, kas ar konkrēto ceļazīmi ir pateikts. Piktogramma ir grafisks simbols, kurā ietvertais vēstījums vai nozīme izteikta, izmantojot vizuālo līdzību ar fizisko objektu vai procesu: <a href="https://piktogrammas.lv/">https://piktogrammas.lv/</a>.</p>
<p>5. Vai un kā atšķiras šīs ceļazīmes?</p> <p>1. </p> <p>2. </p>	<p>a) abas aizliedz gājēju kustību;</p> <p>b) to nozīme ir identiska;</p> <p>c) abas nozīmē Gājēju ceļš, bet pirmā ļauj pa šo ceļu braukt arī ar velosipēdiem;</p> <p><b>d) pirmā aizliedz iet gājējiem, otrā norāda uz gājēju ceļu.</b></p>	<p>Pirmā ceļazīme – Nr. 259.9 <i>Gājējiem iet aizliegts</i> – pieder pie Aizlieguma zīmju grupas.</p> <p>Otrā ceļazīme – Nr. 271.15 <i>Gājēju ceļš</i> – pieder pie Rīkojuma zīmju grupas un atļauj pārvietoties tikai gājējiem: <a href="https://likumi.lv/ta/id/274865-celu-satiksmes-noteikumi">https://likumi.lv/ta/id/274865-celu-satiksmes-noteikumi</a>.</p>

**6. Redzamās ceļazīmes nozīmē Gājēju un velosipēdu ceļš. Kā atšķiras to nozīme?**



- a) katra pašvaldība var izvēlēties savu zīmi, tās būtībā ir identiskas, atšķiras tikai dizains;
- b) vertikālā līnija norāda uz atdalītu ceļu vai ceļa daļu, kas paredzēta gājējiem un braukšanai ar velosipēdiem. Zīme bez līnijas norāda uz kopīgu gājēju un velosipēdu ceļu;**
- c) augšējā zīme nozīmē, ka gājēji uz šī ceļa ir galvenie, velosipēdisti dod tiem ceļu;
- d) augšējā zīme norāda, ka ceļš ir bruģēts.

Ceļazīmes pieder pie Rīkojuma zīmju grupas. Pirmā zīme – Nr. 271.7 *Kopīgs gājēju un velosipēdu ceļš* – norāda, ka atļauts braukt tikai ar velosipēdiem, kā arī pārvietoties gājējiem. Velosipēdu vadītājiem un gājējiem jārikojas tā, lai tie savstarpēji viens otru neapdraudētu un netraucētu.

Otrā un trešā zīme – Nr. 271.19 *Gājēju un velosipēdu ceļš* – norāda, ka pa gājēju un velosipēdu ceļa vienu pusi atļauts braukt tikai ar velosipēdiem, bet pa otru pusi – pārvietoties gājējiem (atbilstoši zīmē norādītajam).

CSN sadaļas *Papildu prasības velosipēdu vadītājiem 200.-203.* punkts un sadaļas *Gājēju un pasažieru pienākumi 7.-24.* punkts:

<http://berniem.csdd.lv/content/index.php/satiksmes-drosiba/celazimes-un-to-nozime>;

<https://likumi.lv/ta/id/274865-celu-satiksmes-noteikumi>.

**7. Tu redzi sociālo reklāmu. Tā Tevi:**



- a) neinteresē, tāpēc pat nemēģini izprast reklāmas vēstījumu;
- b) ieinteresē, bet Tu uzskati, ka varēt sprādzēties un gribēt sprādzēties nav viens un tas pats;
- c) ieinteresē, jo atspoguļo būtisku problēmu, un Tu vienmēr sprādzējies, arī sēžot aizmugurē;
- d) ieinteresē, taču neko Tavā uzvedībā un domāšanā nemaina.

Šajā jautājumā netiek vērtēta pareizā atbilde, jo sociālās reklāmas uztvere un ietekme ir individuāla.

Sociālās kampaņas un reklāmas tiek veidotas, lai pievērstu uzmanību problēmai, izglītotu sabiedrību, mainītu cilvēku domāšanu un attieksmi, kā arī rīcības paradumus. Ar konkrētās sociālās kampaņas materiāliem aicinām iepazīties: <https://www.csdd.lv/socialas-kampanas/vari-prikesa-vari-ari-aizmugure>.

CSDD regulāri organizē sociālās kampaņas dažādām mērķgrupām: <https://www.csdd.lv/csdd/socialas-kampanas/>.

Piemērs informācijai par sociālo kampaņu rezultātiem: <https://www.lsm.lv/raksts/zinas/latvija/csdd-kampanas-palidz-atturet-no-brauksanas-reibuma.a323376/>.

CSN sadaļas *Transportlīdzekļu vadītāju pienākumi 25.4.* apakšpunkts noteic, ka ar drošības jostām, ja transportlīdzeklis ar tām ir aprīkots, jāpiesprādzējas gan vadītājam, gan pasažieriem.

CSN sadaļas *Pasažieru pārvadāšana 185. un 186.* punkts paredz arī bērna pārvadāšanas un sprādzēšanās noteikumus, ja viņš nav sasniedzis 150 cm garumu:

<https://lvportals.lv/skaidrojumi/301508-ja-sedvieta-aprikota-ar-drosibas-jostu-obligati-japiespradzejas-2019>.

<p><b>8. Tu sēdi automašīnas aizmugurējā sēdekļī un neesi piesprādzējies. Tu apdraudi savu drošību,</b></p>	<p>a) bet tā ir Tava izvēle, jo aizmugurējā sēdekļī nav obligāti jāpiesprādzējas;</p> <p><b>b) kā arī vari saņemt sodu, jo aizmugurējā sēdekļī ir obligāti jāpiesprādzējas;</b></p> <p>c) taču par to ir atbildīgs automašīnas vadītājs, apturēšanas gadījumā Tev sods netiks piemērots;</p> <p>d) bet sodu vari saņemt tikai, ja drošības jostu nelieto ārpus apdzīvotas teritorijas. Apdzīvotā vietā josta nav obligāti jālieto.</p>	<p>Sods par nepiesprādzēšanos noteikts Latvijas Administratīvo pārkāpumu kodeksa 149.4 panta otrajā daļā:  <a href="https://likumi.lv/ta/id/89648-latvijas-administrativo-parkapumu-kodekss#p-660256">https://likumi.lv/ta/id/89648-latvijas-administrativo-parkapumu-kodekss#p-660256</a>;  <a href="https://www.parkapums.lv/lv/informacija/visparigi">https://www.parkapums.lv/lv/informacija/visparigi</a>.</p>
<p><b>9. Pasaules Veselības organizācijas dati liecina, ka drošības jostas lietošana sadursmes vai straujas apstāšanās gadījumā:</b></p>	<p>a) transportlīdzekļa priekšā sēdošajiem samazina nāves risku līdz 10%, savukārt automašīnas aizmugurē sēdošajiem – līdz pat 5%;</p> <p>b) transportlīdzekļa priekšā sēdošajiem samazina nāves risku līdz 20%, savukārt automašīnas aizmugurē sēdošajiem – līdz pat 40%;</p> <p><b>c) transportlīdzekļa priekšā sēdošajiem samazina nāves risku līdz 50%, savukārt automašīnas aizmugurē sēdošajiem – līdz pat 75%;</b></p> <p>d) transportlīdzekļa priekšā un aizmugurē sēdošajiem samazina nāves risku līdz 100%.</p>	<p>Pasaules Veselības organizācijas pētījuma dati:  <a href="https://ir.lv/2019/09/25/drosibas-josta-palielina-izdzivosanas-iespeju-autoavarija/">https://ir.lv/2019/09/25/drosibas-josta-palielina-izdzivosanas-iespeju-autoavarija/</a>.</p> <p>CSN sadaļas <i>Transportlīdzekļu vadītāju pienākumi</i> 25.4. apakšpunkts noteic, ka ar drošības jostām, ja transportlīdzeklis ar tām ir aprīkots, jāpiesprādzējas gan vadītājam, gan pasažieriem.</p> <p>CSN sadaļas <i>Pasažieru pārvadāšana</i> 185. un 186. punkts paredz arī bērna pārvadāšanas un sprādzēšanās noteikumus, ja viņš nav sasniedzis 150 cm garumu:  <a href="https://lvportals.lv/skaidrojumi/301508-ja-sedvieta-aprikota-ar-drosibas-jostu-obligati-japiespradzejas-2019">https://lvportals.lv/skaidrojumi/301508-ja-sedvieta-aprikota-ar-drosibas-jostu-obligati-japiespradzejas-2019</a>.</p>
<p><b>10. Ja diennakts tumšajā laikā Tev ir atstarotājs, autovadītājs Tevi pamana (tuvās gaismas izgaismo aptuveni):</b></p>	<p>a) 70 m attālumā;</p> <p><b>b) 140 m attālumā;</b></p> <p>c) 250 m attālumā;</p> <p>d) 300 m attālumā.</p>	<p>Atstarotāji jālieto ne vien gājējiem (<a href="https://www.lsm.lv/raksts/dzive--stils/ikdienai/csdd-atgadina-par-atstarotajiem-svarigi-tos-lietot-pareizi.a298393/">https://www.lsm.lv/raksts/dzive--stils/ikdienai/csdd-atgadina-par-atstarotajiem-svarigi-tos-lietot-pareizi.a298393/</a>), bet arī motorizētiem transportlīdzekļiem jābrauc ar ieslēgtām gaismām visu diennakti. To nosaka CSN sadaļas <i>Ārējās apgaismes ierīču lietošana</i> 160.-171. punkts.</p> <p>Diennakts tumšajā laikā velosipēdam jābūt aprīkotam ar atstarotājiem – tiem jābūt riteņu spieķos abās pusēs, priekšā – baltam un aizmugurē – sarkanam, kā arī priekšpusē jādeg baltas gaismas lukturim, bet aizmugurē – sarkanās gaismas lukturim. To nosaka CSN sadaļas <i>Papildu noteikumi velosipēdu vadītājiem</i> 209. punkts.</p> <p>Velosipēdam nepieciešamais aprīkojums redzams CSDD velo drošības filmā <i>Rullē droši!</i>:  <a href="https://www.youtube.com/watch?v=xcgtFOZD3Zs">https://www.youtube.com/watch?v=xcgtFOZD3Zs</a>.</p>

**11. Kā Tu rīkosies situācijā, ja Tu esi pasažieris un redzi, ka transportlīdzekļa vadītājs pie stūres runā pa mobilo tālruni bez brīvroku iekārtas (hands free) režīma, turot telefonu rokā?**

- a) neaizrādīšu. Ja transportlīdzekļa vadītājs jūtas droši, lietojot mobilo tālruni pie stūres, tad man nav par ko uztraukties;
- b) neaizrādīšu. Transportlīdzekļa vadītājam pašam ir jāzina Ceļu satiksmes noteikumi;
- c) aizrādīšu, pasakot, ka par to ir sods. Bet, ja policijas nav tuvumā, tad lai runā;
- d) aizrādīšu, jo uztraucos par visu transportlīdzeklī esošo personu drošību.**

CSN sadaļas *Transportlīdzekļu vadītāju pienākumi* 25.3. apakšpunkts noteic, ka vadītājam jādara viss iespējamais, lai netiktu apdraudēti citi ceļu satiksmes dalībnieki. Par mobilā telefona lietošanu transportlīdzekļa vadīšanas laikā ir noteikts sods Administratīvo pārkāpumu kodeksā:

<https://lvportals.lv/dienaskartiba/309274-par-mobila-telefona-un-vediricu-lietosanu-pie-stures-viens-punkts-2019>.

CSL 25. panta 2.1 daļas 1. punktā noteikts aizliegums transportlīdzekļa vadītājam lietot tālruni, ja transportlīdzeklis atrodas kustībā, izņemot gadījumus, ja tālruņa aparāts tiek izmantots brīvroku režīmā.

25. panta 2.1 daļas 2. punktā noteikts aizliegums lietot piezīmjdatorus, planšdatorus un viedierīces, ja transportlīdzeklis atrodas kustībā.

Attieksmes izrādīšana un aktīva rīcība situācijā, ja tiek pārkāpti noteikumi, apdraudēta cilvēku veselība vai dzīvība, ir katra ceļu satiksmes dalībnieka pienākums.

Sīžets par autovadītāju atbildību:

<https://skaties.lv/beztabu/nejedzibas/nekaunigi-plapa-pa-telefonu-apdraud-pasazierus-pieker-mikrina-vaditaju-ar-telefonu-pie-auss/>.

2018. gada pētījums par reālo situāciju:

<https://www.csdd.lv/jaunumi/kampana-izkap-no-telefona-csdd-uzsakcinu-ar-mobila-telefona-nozombetiem-autovaditajiem>.

2019. gada aptauja par mobilo telefonu lietošanu pie stūres:

<https://www.csdd.lv/jaunumi/csdd-60-autovaditaju-ar-mobilo-telefonu-pie-auto-stures-risina-darba-jautajumus>.

**12. Tavs klasesbiedrs veido aptauju par to, vai gājēji lieto atstarotājus tumšajā laikā. Viņš vēlas doties uz pilsētas domi un runāt par šo situāciju, lai to uzlabotu. Tu:**

- a) nepiedalies aptaujā, jo negribi tērēt laiku muļķībām;
- b) nepiedalies aptaujā, jo netici, ka skolēnu iniciatīvas domē kādu interesē;
- c) saki, ka piedalies aptaujā, bet patiesībā to neizdari, jo Tev ir atstarotājs un nav nekādas daļas par citiem;
- d) saproti, ka tā ir problēma, un aktīvi piedalies klasesbiedra iniciatīvā.

Šajā jautājumā netiek vērtēta pareizā atbilde, jo aktīva līdzdarbošanās ir katra cilvēka izvēle.

Prast jēgpilni izmantot digitālās tehnoloģijas jeb digitālā pratība ir viens no kvalitatīva izglītības procesa un rīcībspējas reālajā dzīvē priekšnosacījumiem. Saskatīt problēmu un tās iespējamus risinājumus, izmantot tehnoloģijas datu ieguvei, apstrādei, vizualizācijai u. c. ir digitālās pratības izpausme dzīvē. Mūsdienu jauniešiem internets ir ikdienas sastāvdaļa, taču lietošanas mērķis visbiežāk ir izklaide\*, \*\*.

Svarīgi ar ikdienas darbībām veidot pieradumu internetu izmantot kā digitālās līdzdalības rīku, risinot sabiedrībā aktuālus jautājumus. Demokrātiskā sabiedrībā ir iespējamās daudzveidīgas līdzdalības formas, taču arvien populārākas kļūst līdzdalības formas, kas īstenojamas ar digitālo tehnoloģiju starpniecību. Tas ir ērti, mūsdienīgi un ļauj piesaistīt plašas sabiedrības masas.

Digitālā līdzdalība īstenojas caur iesaistīšanos tiešsaistes aktivitātēs:

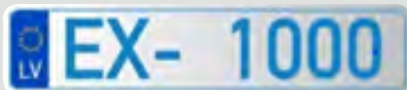
- iegūstot informāciju;
- izsakot daudzveidīgus viedokļus, atbalstot idejas sociālajos tīklos, diskusiju forumos, portālos;
- problēmas risinot sadarbībā, pašorganizējoties (*Wikipedia*, lietošanas pamācības, domubiedru grupas u. c.);
- pārvirzot ziņu plūsmas (blogojot, *tvītojojot*) – izceļot svarīgas ziņas savos kontos sociālajos tīklos, daloties ar tām, sākot diskusijas;

<https://www.skolanakotnei.lv/macibas/iesaisties/sabiedribas-līdzdaliba-un-aktivitate/>.

\* [https://www.km.gov.lv/uploads/ckeditor/files/mediju\\_politika/petijumi/KMprez\\_preses%20konference\\_petijuma%20prezentacija.pdf](https://www.km.gov.lv/uploads/ckeditor/files/mediju_politika/petijumi/KMprez_preses%20konference_petijuma%20prezentacija.pdf)

\*\* <https://www.skolanakotnei.lv/jaunumi/latvijas-jauniesu-digitalas-prasmes-iestregusas-izklaides-sfera>

**13. Tava klasesbiedra mamma ir mašīna ar šādu numura zīmi. Viņa brauc pa sabiedriskā transporta joslu. Tas nozīmē, ka:**



- a) šī mašīna ir elektromobilis un tai atļauts braukt pa sabiedriskā transporta joslu;**
- b) klasesbiedra mamma pārkāpj Ceļu satiksmes noteikumus;
- c) šī mašīna ir iegādājusies īpašu biļeti, kas atļauj braukt pa sabiedriskā transporta joslu;
- d) uz elektromobiļiem neattiecas Ceļu satiksmes noteikumi.

Elektromobiļi arvien vairāk ienāk ceļu satiksmē, lai risinātu pasaules mēroga ekoloģiskās problēmas un netiktu piesārņots gaiss ar kaitīgajiem izmešiem, kas rodas ar degvielu darbināmiem transportlīdzekļiem. Lai motivētu sabiedrību pārsēties elektromobiļos, tiek piedāvātas dažādas atbalstošas aktivitātes, piemēram, atļauts braukt pa sabiedriskā transporta joslu, Rīgā atļauts izmantot stāvvietas bez maksas u. c., iekārtotas stāvvietas mašīnas uzlādei. Vairāk par šo jautājumu var izlasīt: <https://www.csdd.lv/elektromobilitate/vispareja-informacija>.

<p><b>14. Tu kļūsti par ceļu satiksmes negadījuma aculiecinieku. Tu uzreiz:</b></p>	<p><b>a) zvani 112 un izsauc ātro palīdzību;</b>  b) filmē, jo noteikti kāds jau ir izsaucis palīdzību;  c) ej ātrāk prom no šīs vietas;  d) mēģini pats palīdzēt.</p>	<p>Izsmēļoši par rīcību pēc ceļu satiksmes negadījuma:  <a href="https://lvportals.lv/skaidrojumi/291584-ka-rikoties-ja-ir-noticis-celu-satiksmes-negadijums-2017">https://lvportals.lv/skaidrojumi/291584-ka-rikoties-ja-ir-noticis-celu-satiksmes-negadijums-2017</a>.  CSN sadaļas <i>Transportlīdzekļa vadītāja rīcība pēc ceļu satiksmes negadījuma</i> 39.-41. punkts nosaka rīcību pēc satiksmes negadījuma:  <a href="https://likumi.lv/ta/id/274865-celu-satiksmes-noteikumi">https://likumi.lv/ta/id/274865-celu-satiksmes-noteikumi</a>.</p>
<p><b>15. Tu pamani internetā, ka kāds paziņo ir ielicis paša filmētu video, kā ugunsdzēsēji strādā ceļu satiksmes negadījuma vietā. Pie video uzrakstīti nievājoši komentāri, salīdzinot reālo darbu ar kādu piedzīvojumu filmu. Tu:</b></p>	<p>a) dalies ar šo video, lai visi redz, cik slikti strādā ugunsdzēsēji;  b) nedalies ar video, jo nezini notikušā apstākļus;  c) dalies ar šo video, pierakstot vēl nievājošākus komentārus, jo zini, ka cilvēkiem patīk šādas ziņas;  d) izveido veselu kolāžu ar dažādu profesiju pārstāvjiem, kas, Tavuprāt, salīdzinot ar filmām, strādā ļoti slikti.</p>	<p>Šajā jautājumā netiek vērtēta pareizā atbilde, jo dalīšanās ar informāciju sociālajos tīklos ir katra individuāla izvēle.</p> <p>Svarīgi ir pilnveidot skolēnu izpratni un kritisko domāšanu, apzinoties, ka jebkurš vēstījums var būt:</p> <ul style="list-style-type: none"> <li>• patiesība (izteikums ir precīzs un faktoloģiski pierādāms);</li> <li>• tuvu patiesībai (apgalvojums ir lielākoties patiess, taču ir pieļautas sīkas neprecizitātes);</li> <li>• puspatiesība (apgalvojums satur gan patiesu, gan nepatiesu informāciju, daļa faktu ir noklusēta);</li> <li>• drīzāk nebūt taisnība (apgalvojumā ir kriptāta patiesības, taču nav ņemti vērā būtiski fakti un/vai konteksts, līdz ar to izteikums ir maldinošs vai ārpus konteksta);</li> <li>• vai nebūt taisnība (apgalvojums neatbilst patiesībai, tam nav pierādījumu, izteikuma autors neapzināti maldina vai melo).</li> </ul> <p>Ikviens komentārs ir kāda cilvēka viedoklis, nevis fakts, nav zināms, vai un ko šis cilvēks zina par konkrēto situāciju, kāds ir viņa vēstījuma mērķis un motīvi. Daloties ar šādu informāciju, mēs varam dezinformēt pārējos, veidojot nepareizu priekšstatu par notikušo, nepamatoti radot negatīvas emocijas iesaistītajiem. Mākslas filmas neatbaido realitāti, tajās darbība ir konstruēta, pārspīlēta, akcentējot vēlamu, lai panāktu skatītāju interesi.</p>



**16. Apskati fotogrāfiju un izvēlies apgalvojumu, kas visprecīzāk raksturo situāciju!**



**a) ikdienas dzīvē reāla, bet bīstama situācija, jo jaunieši neredz un nedzird apkārt notiekošo;**

- b) ikdienas dzīvē reāla situācija, bet uzmanīgiem jābūt automašīnu vadītājiem, nevis gājējiem;
- c) ikdienas dzīvē normāla situācija, jo jaunieši skatās kartē, kurp doties. Ja gadīsies kas bīstams, apkārtējie brīdinās;
- d) ikdienas dzīvē tā nenotiek, jo ikviens apzinās, ka jābūt uzmanīgam un jāredz, jādzird apkārt notiekošais.

Sērfošana internetā ir jauniešu ikdiena, kas diemžēl samazina uzmanību un spēju koncentrēties uz apkārt notiekošo. 53% jauniešu izmanto internetu, ejot pa ielu\*.

Vairāk par šo problēmu:

<https://lr1.lsm.lv/lv/raksts/gimenes-studija/neapdomiga-tehnologiju-lietosana-uz-ielas-vairo-nelaiimes-gadijum.a75336/>;

<https://lvportals.lv/dienaskartiba/301736-iekšlietu-ministrs-s-girgens-aicina-jauniesus-nelietot-mobilo-telefonu-un-austinas-piedaloties-celu-satiksme-2019>.

\* <https://www.samsung.com/lv/news/local/Serfo-interneta-edot-egot-pa-ielu-un-pat-sezot-vanna/>.

**17. Dzelzceļa sliedes var droši šķērsot:**

- a) pārmiju vietās;
- b) ikvienā vietā, kāpjot tām virsū;
- c) tikai tam paredzētā vietā;**
- d) ikvienā vietā, ja vilciens nav tuvāk par 100 m.

Vilciena šoseja ir sliedes. Pa tām nav paredzēts pārvietoties citiem ceļu satiksmes dalībniekiem. Sliedes droši var šķērsot tikai tam paredzētajās vietās – sliežu pārejas vietās vai pie dzelzceļa pārbrauktuvēm. Papildu informācija atrodama Latvijas dzelzceļa interneta vietnē: [www.ldz.lv](http://www.ldz.lv);

<https://www.ldz.lv/lv/droša-dzelzceļa-pārbrauktuvju-šķērsošana>.

Sociālā kampaņa *Dzirdi, redzi, dzīvo*: <https://www.youtube.com/watch?v=FNFX5OI3keo>.



CSN sadaļa *Dzelzceļa pārbrauktuves šķērsošana*.

Neklausies austiņās dzelzceļa tuvumā: [https://www.youtube.com/watch?v=mi\\_dPy4vefA](https://www.youtube.com/watch?v=mi_dPy4vefA).

Filma *Lai dzīvo bērni*:

<https://www.youtube.com/watch?v=pmLI008qHw8>.

# 3. daļa. Kad esi velosipēda vai mehāniskā transportlīdzekļa vadītājs un/vai īpašnieks

JAUTĀJUMS	PAREIZĀ ATBILDE (IEKRĀSOTA)	PAMATOJUMS
<p>18. Ceļu satiksmes dalībnieks ir:</p> 	<p>a) <b>diemžēl Tu vēl nedrīksti braukt ar elektrisko skrejriteni, jo personai, kura pārvietojas ar elektrisko skrejriteni, ir jābūt vismaz 14 gadu vecai un jābūt transportlīdzekļa vadītāja apliecībai;</b></p> <p>b) droši brauc! Tikai uzliec ķiveri;</p> <p>c) droši brauc neapdzīvotās vietās. Apdzīvotās vietās tas nav atļauts līdz 18 gadu vecumam;</p> <p>d) diemžēl Tu vēl nedrīksti braukt ar elektrisko skrejriteni, jo personai, kura pārvietojas ar elektrisko skrejriteni, ir jābūt vismaz 16 gadu vecai un jābūt automašīnas vadītāja baltajām tiesībām.</p>	<p>Pašlaik Latvijā tiek izstrādāti priekšlikumi noteikumiem attiecībā uz elektriskajiem skrejriteņiem. Tos var apskatīt vietnē: <a href="https://sadursme.lv/sak-definet-elektrisko-skrejritenu-lietosanas-noteikumus/">https://sadursme.lv/sak-definet-elektrisko-skrejritenu-lietosanas-noteikumus/</a>.</p> <p>Tomēr ir skaidrs, ka tie tiek pielīdzināti tādām motorizētam transportlīdzeklim kā mopēds. Ar to ir atļauts braukt no 14 gadu vecuma, kā arī skrejriteņa ātrums nedrīkst pārsniegt 20 km/h, un vadītājam jābūt arī vadītāja apliecībai (velosipēda, mopēda u. c.).</p>
<p>19. Attēlā redzamajā situācijā tiek pārkāpti ceļu satiksmes noteikumi, jo</p> 	<p>a) <b>pasažieru pārvadāšana ar elektrisko skrejriteni ir aizliegta;</b></p> <p>b) ir aizliegts braukt ar elektrisko skrejriteni bez ķiveres;</p> <p>c) skrejriteņa vadītājs nav pilngadīgs;</p> <p>d) divi braucēji uz skrejriteņa drīkst atrasties tikai tad, ja viņu kopējais svars nepārsniedz 100 kg.</p>	<p>Iepriekšējā jautājumā jau tika minēts, ka attiecībā uz elektriskajiem skrejriteņiem noteikumi vēl tiek izstrādāti: <a href="https://sadursme.lv/sak-definet-elektrisko-skrejritenu-lietosanas-noteikumus/">https://sadursme.lv/sak-definet-elektrisko-skrejritenu-lietosanas-noteikumus/</a>.</p> <p>Pasažieru pārvadāšana ar to ir stingri aizliegta!</p>

<p><b>20. Tu vadi motorolleru un nepamani, ka beidzas degviela. Tu esi ārpus pilsētas, un Tev tas jāstumj līdz tuvākajai degvielas uzpildes stacijai. Tu to darīsi:</b></p>	<p>a) pa brauktuves malu vai nomali pretī transportlīdzekļu kustībai;  b) pa gājēju un velosipēdu ceļu;  c) pa brauktuves malu vai nomali transportlīdzekļu kustības virzienā;  <b>d) visas iepriekš minētās atbildes ir pareizas.</b></p>	<p>Stumjot motorolleru, vadītājs kļūst par gājēju, kas ir atbildīgs arī par savu transportlīdzekli. Stumjot motorolleru, jāsaprot, ka nepieciešams vairāk vietas nekā parastam gājējam. Vadītājam jāapzinās, ka jārēķinās ar radušos situāciju un jābūt īpaši uzmanīgam. Varbūt labāk šādā situācijā izsaukt evakuatoru un nogādāt savu braucamo remonta vietā. Gājēju pienākumi ir aprakstīti CSN 2. sadaļā. Tos var izlasīt arī vietnē:  <a href="https://likumi.lv/ta/id/274865-celu-satiksmes-noteikumi">https://likumi.lv/ta/id/274865-celu-satiksmes-noteikumi</a>.</p>
<p><b>21. No cik gadu vecuma var sākt mācīties braukt ar A1 kategorijas motociklu?</b></p> 	<p><b>a) no 14 gadiem;</b>  b) no 15 gadiem;  c) no 16 gadiem;  d) no 18 gadiem.</p>	<p>CSL 23. panta pirmās daļas 2. punkts noteic, ka A1 kategorijas motocikli ir tie, kuru motoru darba tilpums nepārsniedz 125 kubikcentimetrus, 11 kilovatus un jaudas attiecība pret svaru nepārsniedz 0,1 kilovatu uz kg, kā arī tricikli, kuru jauda nepārsniedz 15 kilovatu.</p> <p>CSL 24. panta pirmās daļas 2. punkts noteic, ka A1 kategorijas motocikla vadītāja apliecību var iegūt no 16 gadu vecuma. Sākt mācīties braukt ar to, lai iegūtu vadītāja apliecību, var 2 gadus pirms attiecīgās kategorijas transportlīdzekļu vadītāja apliecības iegūšanai noteiktā vecuma sasniegšanas, ko nosaka CSL 24. panta trešā daļa:  <a href="https://likumi.lv/doc.php?id=45467">https://likumi.lv/doc.php?id=45467</a>.</p>
<p><b>22. Tu vēlies mācīties vadīt auto. Kādam ir jābūt vadītāja, kas Tevi apmācīs, stāžam?</b></p>	<p>a) vismaz 1 gads;  b) vismaz 2 gadi;  <b>c) vismaz 3 gadi;</b>  d) stāžam nav nozīmes, galvenais, lai būtu vadītāja apliecība.</p>	<p>CSL 22. panta trešā daļa noteic, kas ir tiesīgs nodarboties ar transportlīdzekļa vadītāju apmācību, kā arī to, ka individuāli apmācīt personu vadīt transportlīdzekli, neveicot komerciālu darbību, atļauts vadītājiem, kuru attiecīgās kategorijas vadītāja stāžs ir vismaz trīs gadi, un tikai ar A1, A, B1, B kategorijai atbilstošiem transportlīdzekļiem:  <a href="https://likumi.lv/doc.php?id=45467">https://likumi.lv/doc.php?id=45467</a>.</p> <p>CSN sadaļa <i>Mācību braukšana</i>:  <a href="https://likumi.lv/ta/id/274865-celu-satiksmes-noteikumi">https://likumi.lv/ta/id/274865-celu-satiksmes-noteikumi</a>.</p>
<p><b>23. Kurus transportlīdzekļus atļauts reģistrēt uz 16 gadu vecas personas vārda, ja tiek iesniegta vismaz viena vecāka vai aizbildņa atļauja?</b></p>	<p>a) nekādus;  b) jaunākajam brālim piederošu velosipēdu;  <b>c) transportlīdzekļus, kurus atļauts vadīt attiecīgi no 14 vai 16 gadu vecuma;</b>  d) jebkuru transportlīdzekli.</p>	<p>CSL 10. panta sestā daļa: <a href="https://likumi.lv/doc.php?id=45467">https://likumi.lv/doc.php?id=45467</a>.  Ja esi reģistrējis transportlīdzekli uz sava vārda, atbildība būs jāuzņemas arī tad, ja savu transportlīdzekli būsi uzticējis lietošanā kādai citai personai.</p>

<p><b>24. Kāda transportlīdzekļa vadītāja apliecību atļauts iegūt 16 gadu vecumā:</b></p>	<p>a) velosipēda vadītāja;  b) motocikla, kura jauda nepārsniedz 125 kubikcentimetrus, vadītāja;  c) A kategorijas traktortehnikas vadītāja;  <b>d) visas iepriekš minētās.</b></p>	<p>CSL 24. pants: <a href="https://likumi.lv/doc.php?id=45467">https://likumi.lv/doc.php?id=45467</a>.  Jāatceras arī par to, ka no 14 gadu vecuma iestājas kriminālatbildība, ja tiks izraisīts ceļu satiksmes negadījums: <a href="https://likumi.lv/ta/id/88966-kriminallikums">https://likumi.lv/ta/id/88966-kriminallikums</a>.</p>
<p><b>25. Kas jāņem vērā velosipēda vadītājam attēlotajā situācijā?</b></p> 	<p>a) automobiļa vadītājs var pēkšņi sākt kustību;  b) automobilis aizsedz pretī braucošo velosipēdistu;  c) velosipēdu ceļš ir divvirzienu;  <b>d) viss minētais.</b></p>	<p>Jebkuras kategorijas vadītājam uzmanīgi jāvērtē situācija uz ceļa un jācenšas paredzēt bīstamus momentus, kuri tajā brīdī arī nav labi saskatāmi. Ir jārēķinās ar citiem satiksmes dalībniekiem un jāievēro savstarpēja cieņa.  Izmantojiet CSDD kampaņas <i>Ir labi būt labam</i> un <i>Velosipēdu redzi?</i> videoklipus:  <a href="https://www.youtube.com/watch?v=q4iXIS1VpDI">https://www.youtube.com/watch?v=q4iXIS1VpDI</a>;  <a href="https://www.youtube.com/watch?v=UtWXI7nzQhE">https://www.youtube.com/watch?v=UtWXI7nzQhE</a>!</p>
<p><b>26. Tev ir baltās tiesības, un Tu proti braukt ar auto, tādēļ Tu:</b></p>	<p>a) drīksti braukt viens/a;  b) drīksti viens/a braukt ar auto tikai, ja vecāki Tev atļauj;  c) drīksti braukt viens/a tikai ārkārtas situācijā;  <b>d) vēl nedrīksti braukt viens/a.</b></p>	<p>CSL 22. panta sestā daļa noteic, ka, piedaloties ceļu satiksmē, personai, kura mācās braukt ar mehānisko transportlīdzekli, jābūt klāt braukšanas mācību atļaujai vai dokumentam par tiesībām vadīt transportlīdzekli. Sākt mācīties braukt, lai iegūtu vadītāja apliecību, var 2 gadus pirms attiecīgās kategorijas transportlīdzekļu vadītāja apliecības iegūšanai noteiktā vecuma sasniegšanas, ko nosaka CSL 24. panta trešā daļa:  <a href="https://likumi.lv/doc.php?id=45467">https://likumi.lv/doc.php?id=45467</a>;  <a href="https://krustojumi.lv/baltas-tiesibas/">https://krustojumi.lv/baltas-tiesibas/</a>.</p>
<p><b>27. Braucot ar mopēdu dienas gaišajā laikā, gaismas lukturi:</b></p>	<p>a) nav jāieslēdz;  b) var ieslēgt pēc savas izvēles;  <b>c) ir obligāti jāieslēdz;</b>  d) jāieslēdz, ja ir sliktas redzamības apstākļi.</p>	<p>CSN sadaļas <i>Ārējās apgaismes ierīču lietošana</i> 160. punkts noteic, ka diennakts gaišajā laikā mehāniskajiem transportlīdzekļiem jābrauc ar iedegtiem gaismas lukturiem: <a href="https://likumi.lv/ta/id/274865-celu-satiksmes-noteikumi">https://likumi.lv/ta/id/274865-celu-satiksmes-noteikumi</a>.  Šādi noteikumi pieņemti, ņemot vērā Latvijas mainīgos laika apstākļus, kas bieži apgrūtina redzamību.</p>

28. Vietās, kur ārpus krustojumiem velosipēdu ceļš šķērso brauktuvi un ceļu satiksme netiek regulēta, velosipēda vadītājam:

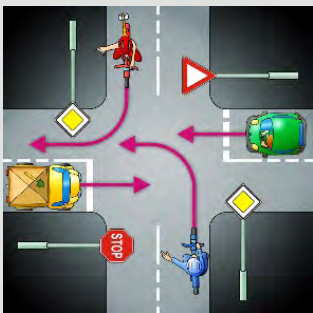


- a) vienmēr ir priekšroka attiecībā pret transportlīdzekļiem, kas brauc pa šķērsojamo ceļu, un var droši braukt;
- b) ir priekšroka tad, ja transportlīdzekļi, kas brauc pa šķērsojamo ceļu, bremzē;
- c) ir priekšroka, tikai jābūt ļoti uzmanīgam;
- d) nav priekšrokas attiecībā pret transportlīdzekļiem, kas brauc pa šķērsojamo ceļu.**

CSN sadaļas *Papildu prasības velosipēdu vadītājiem* 203. punkts noteic, ka vietās, kur ārpus krustojumiem velosipēdu ceļš šķērso brauktuvi un ceļu satiksme netiek regulēta, velosipēda vadītājam, kas brauc pa šiem ceļiem, jādod ceļš transportlīdzekļiem, kas brauc pa šķērsojamo ceļu: <https://likumi.lv/ta/id/274865-celu-satiksmes-noteikumi>.

Noskatieties videoklipu *Velosipēdu redzi?* 3. sēriju: <https://www.youtube.com/watch?v=UtWXI7nzQhE>.

29. Kurš pēc kārtas krustojumu šķērsos zilais velosipēdistis?



- a) pirmais;
- b) otrais;**
- c) trešais;
- d) ceturtais.

CSN sadaļas *Braukšana krustojumos/Neregulējami krustojumi* 132. punkts.

Priekšrocības zīmes nosaka neregulējamu krustojumu pārbraukšanas kārtību. Mazāk svarīga ceļa apzīmēšanai tiek izmantots arī 929. un 930. ceļa apzīmējums, kas nosaka apstāšanās vietu uz brauktuves, lai izvērtētu situāciju krustojuma šķērsošanai un pieņemtu izsvērtu lēmumu pirms doties krustojumā:

<http://berniem.csdd.lv/content/index.php/satiksmes-drosiba/cela-zimes-un-to-nozime>;  
<https://likumi.lv/ta/id/274865-celu-satiksmes-noteikumi>.

30. Tu brauc ar motorolleru. Apskati attēlu un nosaki, kurš pēc kārtas Tu šķērsosi krustojumu!



- a) pirmais;
- b) otrais,
- c) trešais;**
- d) reizē ar otra motocikla vadītāju.

CSN sadaļas *Braukšana krustojumos/Neregulējami krustojumi* 134. punkts. Labās rokas princips:

<http://www.berniem.csdd.lv/content/index.php/video/velopilseta/85-labas-rokas-likums-ko-celu-satiksmes-nozime-labas-rokas-likums>;  
<https://likumi.lv/ta/id/274865-celu-satiksmes-noteikumi>.

**31. Tu brauc uz skolu ar velosipēdu. Pa kuru joslu Tu brauc?**



- a) pa pirmo joslu – ietvi;
- b) pa otro joslu – velojoslu;**
- c) pa trešo joslu – brauktuvi;
- d) pa ceturto joslu – zaļo zonu.

CSN sadaļas *Papildu prasības velosipēdu vadītājiem* 200. punkts noteic, ka velosipēda vadītājam jābrauc pa attiecīga virziena velojoslu, velosipēdu ceļu vai gājēju un velosipēdu ceļu pēc iespējas tuvāk labajai malai. Ja to nav, tikai tad velosipēda vadītājs drīkst braukt pa brauktuvi vai ceļa nomali:

<http://www.berniem.csdd.lv/content/index.php/video/velopilseta/79-paroli-zini-celu-satiksmes-noteikumi-un-brauksana-ar-velo>;

<https://likumi.lv/ta/id/274865-celu-satiksmes-noteikumi>.

**32. Tavam paziņam ir motorollers. Viņš ieraksta sociālajos tīklos, ka 20 km nobraucis 8 minūtēs, tātad ar vidējo ātrumu 150 km/h. Tu uzskati, ka tie ir meli, bet viņš izaicina Tevi un citus sacensties. Tu:**

- a) pieņem izaicinājumu un uzaicini skatītāju pulku;
- b) pieņem izaicinājumu, lai gan apzinies, ka tas ir bīstami;
- c) nepieņem izaicinājumu, bet iesaki viņam nobraukt ātrāk un pierādīt to ar video;
- d) nepieņem izaicinājumu un aicini arī citus to nedarīt.**

Kritiski jāizvērtē jebkura informācija, pat ja cilvēks apgalvo, ka stāsta patiesību. Izaicinājumi, tāpat kā dažādas izaicinājumu spēles, visbiežāk ir radītas, lai konkrētam cilvēkam vai viņa sociālā tīkla kontam pievērstu lielāku uzmanību, bet reti, izsakot izaicinājumu, tiek domāts par drošību.

Vairāk par izaicinājumiem:

<https://www.lsm.lv/raksts/zinas/latvija/jauniesus-panem-riskantu-rotalu-vilnis-sals-un-ledus-likšana-uz-rokas-un-citas-pargalvibas.a224262/>;

<https://replay.lsm.lv/lv/ieraksts/ltv/91142/izaicinajums-jeb-challenge-jauniesu-spelites-interneta>.