

**EKSĀMENS EKONOMIKĀ**  
**vidusskolai**  
 2012. gada 6. jūnijā  
 SKOLĒNA DARBA LAPA  
**1. daļa**

Vārds \_\_\_\_\_  
 Uzvārds \_\_\_\_\_  
 Klase \_\_\_\_\_  
 Skola \_\_\_\_\_

**1. uzdevums (21 punkts).**

**Apvelc ar apli pareizās atbildes burtu! (Katram jautājumam ir tikai viena pareiza atbilde.)**

Aizpilda skolotājs:

1. Kāda ekonomiskā sistēma ir izveidojusies Latvijā?
  - A Brīvā tirgus ekonomika.
  - B Tradicionālā ekonomika.
  - C Komandekonomika.
  - D Jauktā ekonomika.
  
2. Kurš no minētajiem faktoriem varētu izraisīt zemeņu pieprasījuma līknes nobīdi pa labi?
  - A Zemeņu cenas samazināšanās.
  - B Patērētāju ienākumu pieaugums.
  - C Zemeņu augšanai labvēlīgi laika apstākļi.
  - D Zemeņu audzētāju skaita palielināšanās.
  
3. Kādu situāciju ekonomikā atspoguļo punkts, kas atrodas pa kreisi no ražošanas iespēju robežas?
  - A Efektīvu ražošanu.
  - B Ar esošajiem resursiem nav iespējams palielināt ražošanas apjomu.
  - C Ar esošajiem resursiem var palielināt ražošanas apjomu.
  - D Vienas preces ražošanu var palielināt, tikai samazinot otras preces ražošanu.
  
4. Mājsaimniecības gūst ienākumus, pārdodot ekonomiskos resursus. Vislielākos ienākumus Latvijas mājsaimniecības gūst, pārdodot:
  - A zemi,
  - B darbu,
  - C kapitālu,
  - D uzņēmējspējas.
  
5. Preces A tirgū samazinās piedāvājums. Kā mainīsies tirgus līdzsvara cena un preces A daudzums?
  - A Pieaugs, un līdzsvara daudzums palielināsies.
  - B Samazināsies, un līdzsvara daudzums palielināsies.
  - C Pieaugs, un līdzsvara daudzums samazināsies.
  - D Pieaugs, un līdzsvara daudzums nemainīsies.
  
6. Komercbanku peļņu veido
  - A starpība starp kredītprocentu un depozītprocentu likmēm.
  - B starpība starp komercbankas kopējiem ieņēmumiem un izdevumiem.
  - C ieņēmumi no izsniegto kredītu procentu maksājumiem.
  - D komisijas maksa par sniegtajiem pakalpojumiem.
  
7. Tirgū trūkst preces A. Kā nodrošināt preces A nepieciešamo daudzumu tirgū, nepalielinot tās ražošanas apjomu?
  - A Kāpinot darba ražīgumu.
  - B Paaugstinot preces A cenu līdz tirgus līdzsvara cenai.
  - C Nosakot precei A cenas griestus.
  - D Nosakot preces A cenu zemāku par tirgus līdzsvara cenu.

1. \_\_\_\_\_

2. \_\_\_\_\_

3. \_\_\_\_\_

4. \_\_\_\_\_

5. \_\_\_\_\_

6. \_\_\_\_\_

7. \_\_\_\_\_

*Uzmanību! 1. uzdevuma turpinājums nākamajā lappusē.*

## 1. uzdevuma turpinājums

8. Kurai komercdarbības juridiskajai formai atbilst LR Komerclikuma norma, ka daļa īpašnieku uzņemas pilnu atbildību par sabiedrības saistībām, bet vismaz vienam ir ierobežota atbildība?  
A Komandītsabiedrībā.  
B Sabiedrībā ar ierobežotu atbildību.  
C Akciju sabiedrībā.  
D Pilnsabiedrībā.
9. Pieņemsim, ka uzņēmums uz laiku ir pārtraucis ražošanu. Kurš apgalvojums par ražošanas izmaksām ir pareizs?  
A Uzņēmumam nav nekādu izmaksu jeb izmaksas ir Ls 0.  
B Uzņēmumam ir tikai mainīgās izmaksas (VC).  
C Uzņēmumam ir tikai galējās izmaksas (MC).  
D Uzņēmuma kopējās izmaksas (TC) ir vienādas ar pastāvīgām izmaksām (FC).
10. Pieņemsim, ka valstī samazinās ražošanas apjoms. Kā atbilstoši I. Fišera vienādojumam Centrālajai bankai vajadzētu mainīt apgrozībā esošās naudas daudzumu? (Pieņemsim, ka citi ietekmējošie faktori ir nemainīgi.)  
A Samazināt apgrozībā esošās naudas daudzumu.  
B Palielināt apgrozībā esošās naudas daudzumu.  
C Saglabāt esošo naudas daudzumu.  
D Pēc dotās informācijas nevar noteikt.
11. Latvijas komercbankas lielāko daļu piesaistīto līdzekļu izmanto:  
A ikdienas kases operāciju veikšanai,  
B obligāto rezervju veidošanai,  
C vērtspapīru iegādei,  
D aizdevumiem (kredītu izsniegšanai).
12. Pieņemsim, ka apelsīnu cena samazinās. Tā kļūst zemāka nekā mandarīnu cena. Kā mainīsies patērētāju izdevumi mandarīnu iegādei?  
A Samazināsies.  
B Palielināsies.  
C Saglabāsies iepriekšējā līmenī.  
D Nav iespējams paredzēt.
13. Valstī plānots atvērt jaunu ražotni, lai piesaistītu atbilstošas kvalifikācijas darbaspēku, notiek bezdarbnieku pārkvalifikācija. Kurš bezdarba veids būtiski samazināsies?  
A Frikcionālais (īslaicīgais).  
B Strukturālais.  
C Cikliskais.  
D Sezonālais.
14. Latvijā reģistrētā bezdarba līmenis ir 14%. Ko izsaka šī informācija?  
A 14% Latvijas iedzīvotāju meklē un nevar atrast darbu.  
B 14% nodarbināto ir zaudējuši darbu un reģistrēti kā bezdarbnieki.  
C 14% ekonomiski aktīvo iedzīvotāju ir bezdarbnieki.  
D 14% ekonomiski aktīvo iedzīvotāju ir reģistrēti kā bezdarbnieki.
15. Kurš makroekonomiskais rādītājs raksturo ekonomikas izaugsmi?  
A Reālā iekšzemes kopprodukta vidējais gada pieauguma temps.  
B Nominālā iekšzemes kopprodukta procentuālais pieaugums pret iepriekšējo gadu.  
C Iedzīvotāju ienākumu pieauguma temps.  
D Reālā iekšzemes kopprodukta pieaugums.

8. \_\_\_\_\_

9. \_\_\_\_\_

10. \_\_\_\_\_

11. \_\_\_\_\_

12. \_\_\_\_\_

13. \_\_\_\_\_

14. \_\_\_\_\_

15. \_\_\_\_\_

*Uzmanību! 1. uzdevuma turpinājums nākamajā lappusē.*

## 1. uzdevuma turpinājums

16. Uzņēmuma rīcībā esošie pamatlīdzekļi pakāpeniski nolietojas. Kā uzņēmums iegūst naudas līdzekļus pamatlīdzekļu atjaunošanai?
- A Ņem kredītu bankā.
  - B Saņem nodokļu atlaides.
  - C Veido amortizācijas fondu, nolietoto pamatlīdzekļu vērtību iekļauj ražošanas izmaksās un pārdodamo preču cenā.
  - D Jauktā.
17. Atbilstoši LR likumdošanai iedzīvotāju ienākuma nodokļa likme ir:
- A progresīvā,
  - B regresīvā,
  - C proporcionālā,
  - D jauktā.
18. Ienākumu sadale tirgus ekonomikā ir:
- A vienlīdzīga,
  - B nevienmērīga,
  - C netaisnīga,
  - D vienmērīga.
19. Naudas vienības vērtību nosaka
- A preču vai pakalpojumu daudzums, kuru var nopirkt par naudas vienību,
  - B valdība, īstenojot fiskālo politiku,
  - C Centrālā banka, izlaižot naudu apgrozībā,
  - D valsts zelta rezervju lielums.
20. Kurš starptautiskās tirdzniecības ierobežojuma veids tiek izmantots, lai ierobežotu noteiktu preču importu?
- A Kvotas.
  - B Embargo.
  - C Muitas tarifs.
  - D Dempings.
21. Kādas sekas izraisīs lata kursa paaugstināšanās attiecībā pret ASV dolāru?
- A Latvijas eksporta pieaugumu uz ASV.
  - B Importa pieaugumu no ASV.
  - C Gan eksporta uz ASV pieaugumu, gan importa no ASV pieaugumu.
  - D Preču cenu samazināšanos Latvijā.

16. \_\_\_\_\_

17. \_\_\_\_\_

18. \_\_\_\_\_

19. \_\_\_\_\_

20. \_\_\_\_\_

21. \_\_\_\_\_

Kopā par  
1. uzd.:  
\_\_\_\_\_

**2. uzdevums (6 punkti).****Norādi, katrai pazīmei atbilstošo tirgus struktūru! (līvelc „X” atbilstošās atbildes ailē!)**

Pazīmes	Tirgus struktūra	Tirgus struktūras (konkurences veidi)			
		Pilnīgā konkurence	Monopolistiskā konkurence	Oligopols	Monopols
1.	Nozarē neviens uzņēmums nespēj ietekmēt tirgus cenu.				
2.	Mēs ražojam produktu, kuru neviens cits neražo, un tam nav arī aizvietoājā.				
3.	Nozarē ir tikai daži uzņēmumi.				
4.	Nozarē ir daudz uzņēmumu, bet prece ir nedaudz atšķirīga.				
5.	Uzņēmuma sniegto pakalpojumu tarifus (cenu) apstiprina Sabiedrisko pakalpojumu regulēšanas komisija („regulators”).				
6.	TV un presē bieži redzamas uzņēmumu – „LMT”, „TELE 2” un „Bite” – reklāmas.				

1. \_\_\_\_\_

2. \_\_\_\_\_

3. \_\_\_\_\_

4. \_\_\_\_\_

5. \_\_\_\_\_

6. \_\_\_\_\_

Kopā par  
2. uzd.:  
\_\_\_\_\_**3. uzdevums (4 punkti).****Izlasi dotās situācijas! Ieraksti naudas funkciju, kas raksturo doto situāciju!**

Nr. p. k.	Situācija	Naudas funkcija
1.	Anna nogulda bankā Ls 300 ar termiņu uz vienu gadu. Gada procentu likme ir 3,7%.	
2.	Kārlis nopērk veikalā jaunu fotoaparātu par Ls 103.	
3.	Gleznu kolekcionārs Kalniņš nosaka gleznas vērtību – Ls 200.	
4.	Sandra pārdod kaimiņienei siltumnīcā izaudzētos gurķus un iegūst Ls 3,50.	

1. \_\_\_\_\_

2. \_\_\_\_\_

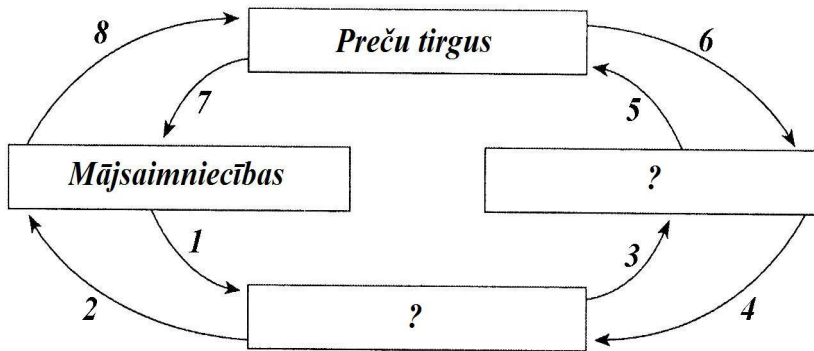
3. \_\_\_\_\_

4. \_\_\_\_\_

Kopā par  
3. uzd.:  
\_\_\_\_\_

**4. uzdevums (8 punkti).**

**Rūpīgi izpēti ekonomisko resursu, preču un pakalpojumu, naudas maksājumu riņķveida plūsmas modeli!**



1) Papildini šo modeli! Ieraksti „?” vietā atbilstošo nosaukumu!

2) Uzraksti katrai darbībai atbilstošo ciparu:

Darbība	Atbilstošais cipars
Juris pārdod savu zemi.	
Uzņēmums „NN” pieņem darbā Janu.	
Uzņēmums izmaksā Janai darba algu – Ls 460.	
Uzņēmums „NN” piegādā veikalam virtuves iekārtas.	
Ģimene nopērk un atved mājās jaunas virtuves mēbeles.	
Ģimenes izdevumi pārtikai mēnesī ir Ls 210.	

1. \_\_\_\_\_

2. \_\_\_\_\_

3. \_\_\_\_\_

4. \_\_\_\_\_

5. \_\_\_\_\_

6. \_\_\_\_\_

7. \_\_\_\_\_

8. \_\_\_\_\_

Kopā par 4. uzd.: \_\_\_\_\_

**5. uzdevums (6 punkti).**

**Tabulā doti skaidrojumi un ekonomikas termini. Ieraksti pretī skaidrojumam atbilstošā termina burtu! (Uzmanību! Doti lieki termini.)**

	Termina skaidrojums	Burts	Termins
1.	Pamatlīdzekļu nolietojuma aprēķināšana un atmaksāšana.		<b>A</b> Dividende
2.	Vispārējs cenu līmeņa pieaugums; naudas vienības pirktspējas samazināšanās.		<b>B</b> Peļņa
3.	Tas, kurš ir saņēmis aizdevumu vai ir parādā par piegādātajām precēm, pakalpojumiem.		<b>C</b> Amortizācija
4.	Akciju sabiedrības tīrās peļņas daļa, kuru akcionāru sapulce nolemj sadalīt proporcionāli akciju nominālvērtību summai.		<b>D</b> Nodoklis
5.	Tas, kurš izsniedzis aizdevumu uz noteiktu termiņu par noteiktu procentu likmi.		<b>E</b> Inflācija
6.	Ar likumu noteikts obligāts maksājums valsts vai pašvaldību budžetā.		<b>F</b> Debitors
			<b>G</b> Kreditors
			<b>H</b> Deflācija
			<b>I</b> Cenu līmenis

1. \_\_\_\_\_

2. \_\_\_\_\_

3. \_\_\_\_\_

4. \_\_\_\_\_

5. \_\_\_\_\_

6. \_\_\_\_\_

Kopā par 5. uzd.: \_\_\_\_\_

Kopā par 1. daļu: \_\_\_\_\_

**EKSĀMENS EKONOMIKĀ**  
**vidusskolai**  
 2012. gada 6. jūnijā  
 SKOLĒNĀ DARBA LAPA  
**2. daļa**

Vārds \_\_\_\_\_  
 Uzvārds \_\_\_\_\_  
 Klase \_\_\_\_\_  
 Skola \_\_\_\_\_

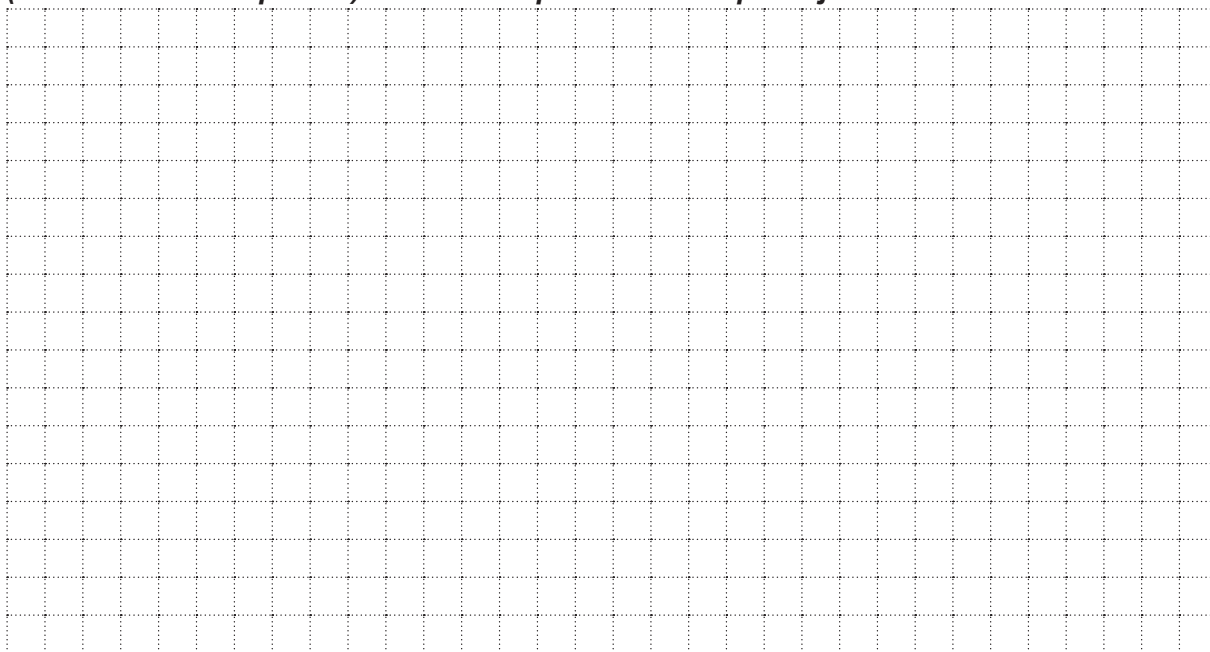
**1. uzdevums (15 punkti).**

**Preces pieprasījums un piedāvājums vietējā tirgū dots tabulā.**

Cena (Ls par vienību)	Pieprasītais daudzums (tūkst. gab.)	Piedāvātais daudzums (tūkst. gab.)
0,80	4,0	1,0
1,00	3,7	1,2
1,10	2,8	2,1
1,20	1,8	2,5
1,50	0,6	4,0

Aizpilda skolotājs:

**1.1. Izmantojot tabulā dotos datus, uzzīmē preces pieprasījuma un piedāvājuma grafiku (vienā koordinātu plaknē)! Uzraksti nepieciešamos apzīmējumus!**



1.1. \_\_\_\_\_

**1.2. Izmantojot grafiku, nosaki!**

Tirgus līdzsvara cena Ls \_\_\_\_\_

Tirgus līdzsvara daudzums \_\_\_\_\_

Pārdevēja ieņēmumi pie līdzsvara cenas (parādi aprēķina gaitu) Ls \_\_\_\_\_

*Aprēķina gaita*

1.2. \_\_\_\_\_

*Uzmanību! 1. uzdevuma turpinājums nākamajā lappusē.*

## 1. uzdevuma turpinājums

**1.3. Valdība nosaka, ka preces cena nedrīkst būt augstāka par 1,00 latu.****Pasvīturo atbilstošo vārdu!**

- Šī cena būs cenas – grīda, griesti.
- Pieprasītais preces daudzums – palielināsies, samazināsies, paliks nemainīgs.
- Piedāvātais preces daudzums – palielināsies, samazināsies, paliks nemainīgs.
- Tirgū trūks preces vai būs pārpalikums.

Aprēķini trūkstošo preces daudzumu vai tās pārpalikumu! (*Parādi aprēķina gaitu!*)

Aprēķina gaita

Aprēķini, vai pārdevēju ieņēmumi palielināsies/samazināsies! (*Parādi aprēķina gaitu!*)

Aprēķina gaita

1.3. \_\_\_\_\_

**1.4. Uzraksti, kāpēc valdība nosaka**

- cenas grīdu

1.4. \_\_\_\_\_

- cenas griestus

Kopā par  
1. uzd.:  
\_\_\_\_\_

**2. uzdevums (9 punkti).**

Kārlis ir nolēmis veikt vasarnīcas remontu. Viņš ir aprēķinājis, ka remonts izmaksās 1000 latus. Taču Kārlim šādas naudas summas nav. Viņš varētu naudu aizņemt uz vienu gadu, jo ir pietiekami ienākumi, lai atmaksātu kredītu. Izpētot kredīta iegūšanas iespējas, Kārlis ir atradis vairākus piedāvājumus:

**Ātrais kredīts**

„Ātrais kredīts” internetā piedāvā aizdevumu no 50 līdz 2000 latu apmērā. Ja tev ir regulāri ienākumi, kas ļauj segt aizdevumu, neparedzētu un steidzamu izdevumu gadījumā ātrais kredīts būs tavā kontā stundas laikā. „Ātrais kredīts” ir vienkāršākais veids, kā saņemt naudu bez galvotājiem un ķīlas.

Ja vēlies Ls 1000, tad mēnesī maksāsi Ls 125,65, un gada laikā visu naudu būsi atdevis.

**Ezera banka**

Pārmaiņas nāk par labu jebkuram dzīvoklim. Vienam pietiek ar jaunām tapetēm, bet citam vajadzīgi lielāki uzlabojumi. Tam visam ir nepieciešama nauda – mēs jums palīdzēsim.

Katru mēnesi maksāsi tikai procentus – 18% gadā.

Pamatsummu atdosi termiņa beigās.

Nepieciešama laba kredītvēsture un regulāri ienākumi.

Kredītu vari noformēt mūsu bankas filiālēs.

*Uzmanību! 2. uzdevuma turpinājums nākamajā lappusē.*

## 2. uzdevuma turpinājums

**SIA „Kredīts mājai”**

Piedāvājam kredītu pret nekustamā īpašuma ķīlu ar zemu procentu likmi gadā.

Kā savus klientus redzam fiziskas personas, kam pieder nekustamais īpašums (dzīvoklis, māja vai zeme). Procentu likme – 2% mēnesī.

Noformēšana bez maksas.

Kreditēšanas nosacījumi:

- kredīta summa no Ls 500 līdz Ls 15 000;
- nav nepieciešamas izziņas no darbavietas par klienta ienākumiem.

**Salīdzini piedāvājumus!** (Visiem aprēķiniem parādi aprēķina gaitu.)

	Ātrais kredīts	Ezera banka	SIA „Kredīts mājai”
Gada procenta likme (%)			
Procentos gada laikā samaksātā naudas summa (Ls)			
Katra uzņēmuma piedāvājumā atrodi un uzraksti divus izdevīgus nosacījumus, kāpēc varētu izvēlēties šos piedāvājumus!	•  •	•  •	•  •

Kopā par  
2. uzd.:



**3. uzdevums (7 punkti).****Iepazīsties ar tabulā doto informāciju!**

Gads	Patēriņa groza vērtība (Ls)	Patēriņa cenu indekss	Inflācijas temps (%)
2007	143,01		
2008	168,00	100	
2009			-1,2
2010		100,5	

Aprēķini prasītos lielumus un aizpildi tabulas tukšās ailes! (Parādi aprēķinu gaitu!)

Inflācijas temps 2008. gadā

Patēriņa groza vērtība 2009. gadā

Patēriņa cenu indekss 2009. gadā

Patēriņa groza vērtība 2010. gadā

Inflācijas temps 2010. gadā

Kuros gados bija:

- inflācija \_\_\_\_\_
- deflācija \_\_\_\_\_

Kopā par  
3. uzd.:

**4. uzdevums (7 punkti).**

Uzņēmumā „AA” strādā 5 strādnieki, kas nedēļā (40 darba stundas) saražo 2800 detaļas, bet uzņēmumā „BB” strādā 7 strādnieki. Nedēļā viņi saražo 3360 detaļas.

Aprēķini viena strādnieka vidējo darba ražīgumu stundā uzņēmumā „AA”! (Parādi aprēķina gaitu!)

Aprēķini viena strādnieka vidējo darba ražīgumu stundā uzņēmumā „BB”! (Parādi aprēķina gaitu!)

Nosauc faktoros, kas ietekmē darba ražīgumu!

- \_\_\_\_\_
- \_\_\_\_\_
- \_\_\_\_\_

Kura uzņēmuma strādniekiem varētu maksāt augstāku darba algu? Atbilde pamato!

Kāda darba algas forma būtu visefektīvākā darbinieku atalgošanai detaļu ražošanas uzņēmumā?

Atbilde pamato!

Kopā par  
4. uzd.:

**5. uzdevums (6 punkti).**

Ozoliņu ģimenē strādā tēvs. Viņš mēnesī saņem darba algu – Ls 276 – un prēmiju – Ls 106. Strādā arī māte. Viņa mēnesī nopelna Ls 322. Par nepilngadīgo meitu ģimene saņem valsts pabalstu Ls 8. Dēls ir students. Mācību maksa ir Ls 70 mēnesī. Viņš arī strādā pa vakariem pusslodzē, saņemot Ls 78. (Visi minētie ir neto ienākumi.) Ģimene mēnesī tērē Ls 98 komunālajiem maksājumiem, Ls 27 elektrībai, Ls 240 pārtikai, Ls 54 transportam un sakariem. Vēl Ls 60 tiek izdoti par benzīna iegādi, un citi izdevumi ir Ls 138. Par mājokļa kredītu bankai katru mēnesi jāatmaksā Ls 120.

Izveido Ozoliņu ģimenes mēneša budžeta pārskatu!

Ienākumi	Ls	Izdevumi	Ls
Kopā:		Kopā:	

Vai ģimenes budžets ir sabalansēts? Atbildi pamato!

---



---



---

Aprēķini, cik % no šī mēneša ienākumiem ģimene tērē pārtikai!

---

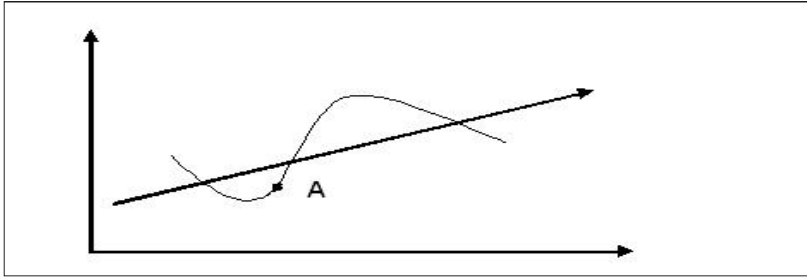
Pieņemsim, ka ģimenes ienākumi būtiski palielinās. Izmantojot Engela likumu, pamato, kā varētu mainīties ģimenes izdevumi pārtikai un to īpatsvars izdevumu struktūrā!

- ---
- ---

Kopā par  
5. uzd.:

**6. uzdevums (10 punkti).**

Zīmējumā attēlots ekonomiskās aktivitātes cikls. Tajā ar A parādīta situācija valsts ekonomikā.



Rūpīgi izpēti attēlu!

**Uzraksti:**

6.1. Visus apzīmējumus!

6.2. Ekonomiskās aktivitātes cikla fāzi, kura atbilst valsts ekonomikai!

6.1. \_\_\_\_\_

6.2. \_\_\_\_\_

6.3. Finanšu ministrs apgalvo, ka nākamā gada budžeta ieņēmumi varētu samazināties, bet Centrālās bankas pārstāvis prognozē, ka nodokļu ieņēmumi varētu palielināties. Pamato, kurš viedoklis atbilst esošajai situācijai ekonomikā!

6.3. \_\_\_\_\_

6.4. Pamato celtniecības uzņēmuma īpašnieka prognozes par to, ka turpmāk pasūtījumi būvniecības nozarē pieaugs!

6.4. \_\_\_\_\_

6.5. Komercbanku asociācija prognozē noguldījumu pieaugumu. Pamato, kāpēc piekrīti vai nepiekrīti komercbanku prognozei!

6.5. \_\_\_\_\_

6.6. Uzraksti divus padomus, kā vajadzētu rīkoties mājsaimniecībai šajā ekonomiskajā situācijā!

- \_\_\_\_\_
- \_\_\_\_\_

6.6. \_\_\_\_\_

6.7. Ekonomikas augšupeja turpinās, Centrālā banka paaugstina refinansēšanas likmi. Ko ar šādu rīcību vēlas panākt Centrālā banka?

6.7. \_\_\_\_\_

Kopā par  
6. uzd.:  
\_\_\_\_\_

**EKSĀMENS EKONOMIKĀ**  
**vidusskolai**  
 2012. gada 6. jūnijā  
 SKOLĒNA DARBA LAPA  
**3. daļa**

Vārds \_\_\_\_\_  
 Uzvārds \_\_\_\_\_  
 Klase \_\_\_\_\_  
 Skola \_\_\_\_\_

**3. daļa** (12 x 2 = 24 punkti).

Sezonas beigās veikali rīko preču izpārdošanu, ievērojami pazeminot preču cenas. Ar kurām ekonomikas likumsakarībām saistīta viņu rīcība? Kādi riski ir jāņem vērā patērētājam?

Uzraksti apmēram 200 vārdus garu argumentētu pārspriedumu par šo tematu!

Pamato savu viedokli, izmantojot zināšanas ekonomikā, lieto ekonomikas jēdzienus un analizē ekonomisko parādību likumsakarības!

*Uzmetums.*



**EKSĀMENS EKONOMIKĀ**  
**vidusskolai**  
 2012. gada 6. jūnijā  
 DARBA VĒRTĒTĀJA LAPA

Uzd. nr.	Kritēriji	Punktu kopskaits
<b>1. daļa</b>		
1. uzd.	1 punkts par katru pareizu atbildi.	21
2. uzd.	1 punkts par katru pareizi ievilkto „X”, ja ievilkti vairāki „X” – 0 punktu.	6
3. uzd.	1 punkts par katru pareizu atbildi.	4
4. uzd.	1 punkts par katru pareizu atbildi.	8
5. uzd.	1 punkts par katru pareizu atbildi.	6
<b>Kopā</b>		<b>45</b>
<b>2. daļa*</b>		
1. uzd.	1.1. 1 punkts par pareizi uzrakstītiem apzīmējumiem pie asīm un norādītām mērvienībām; 1 punkts par pareizi ievērotu mērogu; 1 punkts par pareizi uzzīmētām līknēm; 1 punkts par pareizi uzrakstītiem un izvietotiem līkņu apzīmējumiem – <b>kopā 4 punkti.</b> 1.2. 1 punkts par katru pareizu atbildi – <b>kopā 3 punkti.</b> 1.3. 1 punkts par katru pareizu atbildi – <b>kopā 6 punkti.</b> 1.4. 1 punkts par katru pareizu atbildi – <b>kopā 2 punkti.</b>	15
2. uzd.	1 punkts par katru pareizi aprēķinātu gada procenta likmi (parādīta aprēķina gaita) – <b>kopā 3 punkti.</b> 1 punkts par katru pareizi aprēķinātu naudas summu (parādīta aprēķina gaita) – <b>kopā 3 punkti.</b> 1 punkts par katras bankas abu nosacījumu uzrakstīšanu, ja uzrakstīts tikai viens nosacījums – 0 punkti; <b>kopā 3 punkti.</b>	9
3. uzd.	1 punkts par pareizi aprēķinātu lielumu (parādīta aprēķina gaita) – <b>kopā 5 punkti.</b> 1 punkts par pareizi atpazītu inflāciju. Ja viens gads, tad 0 punktu – <b>kopā 1 punkts.</b> 1 punkts par pareizi atpazītu deflāciju – <b>kopā 1 punkts.</b>	7
4. uzd.	1 punkts par katru pareizi aprēķinātu lielumu un parādītu aprēķina gaitu – <b>kopā 2 punkti.</b> 1 punkts par katru nosauktu faktoru – <b>kopā 3 punkti.</b> 1 punkts par katru pareizu atbildi – <b>kopā 2 punkti.</b>	7
5. uzd.	1 punkts par pareizu ienākumu uzskaitījumu – <b>kopā 1 punkts.</b> 1 punkts par pareizu izdevumu uzskaitījumu – <b>kopā 1 punkts.</b> 1 punkts par pareizu secinājumu un pamatojumu – <b>kopā 1 punkts.</b> 1 punkts par pareizi aprēķinātu lielumu (parādīta aprēķina gaita) – <b>kopā 1 punkts.</b> 1 punkts par katru pamatojumu – <b>kopā 2 punkti.</b>	6
6. uzd.	6.1. 1 punkts par apzīmējumu pierakstīšanu katrai no asīm – <b>kopā 2 punkti.</b> 6.2. 1 punkts par pareizi uzrakstītu attīstības fāzi. 6.3, 6.4. 1 punkts par katru pareizu un pamatotu atbildi – <b>kopā 2 punkti.</b> 6.5. 1 par pareizu izvēli, 1 punkts par izvēles pamatojumu – <b>kopā 2 punkti.</b> 6.6. 1 punkts par pareizi uzrakstītu padomu – <b>kopā 2 punkti.</b> 6.7. 1 punkts par pareizu atbildi.	10
<b>Kopā</b>		<b>54</b>

\*Ja skolēns kļūdījies kādā risinājuma solī, tad viņš nesaņem punktu par šo soli, bet turpmākā risinājuma vērtējumu tas neietekmē, ja darbības veiktas pareizi ar kļūdainu starprezultātu.

**3. daļa\*\***

Kritēriji Punkti	Saturs un organizācija	Analīze un argumentācija	Ekonomikas fakti un likumsakarības	Ekonomikas terminu lietojums un pareizrakstība
3	Saturs pilnībā atbilst tēmai. Domas izklāstītas skaidri, formulēta galvenā ideja.	Izklāstot viedokli, argumentācijā pamatojas uz atbilstošiem ekonomikas faktiem, ir atklātas un izklāstītas cēloņsakarības.	Korekts faktu un likumsakarību lietojums, ir atklātas likumsakarības.	Korekts ekonomikas terminu un jēdzienu lietojums. Nav kļūdu ekonomikas terminu un jēdzienu rakstībā. Ievēroti rakstības pamatlikumi.
2	Saturs pamatā atbilst tēmai. Apraksts vispārīgs, bet izklāsts loģiski organizēts.	Izklāstot viedokli, argumenti vai pretargumenti ir vispārīgi, nepārlicinoši.	Ekonomikas faktu un likumsakarību lietojumā pieļautas dažas nebūtiskas kļūdas.	Jēdzienu un terminu lietojumā pieļautas nebūtiskas neprecizitātes, kas netraucē uztvert saturu.
1	Apraksts primitīvs, vāji organizēts informācijas izklāsts.	Viedoklis izklāstīts fragmentāri, nepārlicinoša argumentācija.	Minēti daži ekonomikas fakti, nav atklātas likumsakarības.	Būtiskas kļūdas ekonomikas terminu lietojumā vai pareizrakstībā. Teikumu uzbūve un pareizrakstības kļūdas traucē uztvert saturu.
0	Neatbilst tematam, tālāk nav vērtējams.	Nav viedokļa un argumentācijas.	Nav minēti ekonomikas fakti un likumsakarības.	Nav lietoti ekonomikas termini.

\*\* 3. daļā iegūtais punktu skaits jāreizina ar 2.

**Kopā par 3. daļu – 24 punkti**