

**IESKAITE 3. KLASEI**  
2011. gada 11. maijā  
SKOLĒNA DARBA LAPA  
**1. diena**

Vārds \_\_\_\_\_

Uzvārds \_\_\_\_\_

Klase \_\_\_\_\_

Skola \_\_\_\_\_

**1. uzdevums (6 punkti).**

**Izlasi uzdevuma nosacījumus un informāciju zem tiem!**

**Klausies tekstu!**

**Atzīmē ar X pareizo apgalvojumu!**

	<b>Apgalvojums</b>	<b>Jā</b>	<b>Nē</b>
1.	Latgali sauc arī par Zilo ezeru zemi.		
2.	No Sauleskalna var ieraudzīt daudz ezeru.		
3.	Mūsdienās Sauleskalnā atzīmē vasaras saulgriežu svētkus.		
4.	Rāznas ezers ir dziļākais ezers Latgalē.		
5.	Daudzās latgaliešu mājās senāk atradās krāsns māla trauku apdedzināšanai.		
6.	Ekskursantiem Latgalē ir iespēja savām rokām darināt māla trauku.		

Aizpilda skolotājs:

1. \_\_\_\_

2. \_\_\_\_

3. \_\_\_\_

4. \_\_\_\_

5. \_\_\_\_

6. \_\_\_\_

Kopā par 1. uzd.:  
\_\_\_\_\_

**2. uzdevums (4 punkti).**

**Klausies tekstu! Izvēlies un apvelc pareizās atbildes burtu atbilstoši dzirdētajam tekstam!**

1. Sauleskalns atrodas

- a) Kurzemē.    b) Vidzemē.    c) Latgalē.    d) Zemgalē.

2. Rāznas ezera vidējais dziļums ir

- a) 12 metri.    b) 7 metri.    c) 6 metri.    d) 17 metri.

3. Latgalē ir bagātīgas

- a) smilšu            b) grants            c) māla            d) dolomīta  
  atradnes.            atradnes.            atradnes.            atradnes.

4. Mūsdienās Latgalē turpina darināt traukus no

- a) stikla.    b) keramikas.    c) porcelāna.    d) koka.

1. \_\_\_\_

2. \_\_\_\_

3. \_\_\_\_

4. \_\_\_\_

Kopā par 2. uzd.:  
\_\_\_\_\_

### **3. uzdevums (6 punkti).**

#### **Izlasi tekstu!**

Rīga ir Latvijas galvaspilsēta – mūsu valsts lielākā pilsēta, izglītības un kultūras, ekonomiskās un politiskās dzīves centrs. Rīga izveidojusies netālu no Daugavas ietekas Rīgas jūras līcī un atrodas pašā Latvijas centrā.

Par Rīgas dibināšanas gadu uzskata 1201. gadu, bet apdzīvota vieta šeit, Daugavas piekrastē, ir bijusi jau senāk. Rīga vienmēr ir izcēlusies starp Baltijas valstīm, jo tā bija un ir svarīga tirdzniecības un ostas pilsēta. Atšķirībā no daudzām citām Eiropas valstu pilsētām Latvijas galvaspilsētai vienmēr ir bijis tikai viens nosaukums – Rīga. Vārdu pilsētai ir devusi nelielā Rīdzenes upe, kas gan laika gaitā ir aizbērta un vairs nav redzama.

Mūsdienu Rīga plešas gar abiem Daugavas krastiem. Tās lepnums ir senākā pilsētas daļa – Vecrīga Daugavas labajā krastā. Pilsētas panorāmā labi pamanāmas vēsturiskās celtnes, kas kļuvušas par tās simboliem – Rīgas pils, Svētā Pētera baznīca un Rīgas Doma baznīca. Rīgas pilī atrodas Latvijas Valsts prezidenta rezidence – darba telpas. Īpaši ievērojams ir pils Svētā Gara tornis, kurā vienmēr plīvo Latvijas valsts karogs.

Rīgas Doma baznīca lepojas ar senu vēsturi. Tās pamatakmens ir likts jau 1211. gadā. Doma baznīcas ērģeles ir otras lielākās Latvijā un vienas no lielākajām pasaulē. Vislielākās mehāniskās ērģeles pasaulē atrodas Liepājā Svētās Trīsvienības baznīcā.

Rīgas Doma baznīcas ērģeles ir vairāk nekā gadsimtu vecas. Ērģeļu stabules ir izgatavotas no dažādiem kokmateriāliem: priedes, egles, kļavas, dižskabārža, bumbieres, ozola. Doma slaveno ērģeļu skanējums ir dzirdams gan dievkalpojumos, gan arī koncertos.

#### **3.1. Svītriņas vietā ieraksti vārdu atbilstoši lasītā saturam!**

3.1.1. Savu vārdu Latvijas galvaspilsēta ir aizguvusi no \_\_\_\_\_ upes.

3.1.1. \_\_\_\_\_

3.1.2. Rīga ir izvietota \_\_\_\_\_ abos krastos.

3.1.2. \_\_\_\_\_

3.1.3. Latvijas Valsts prezidents Rīgas pilī \_\_\_\_\_.

3.1.3. \_\_\_\_\_

3.1.4. Vienas no lielākajām pasaulē un vienlaicīgi arī otras lielākās ērģeles Latvijā atrodas \_\_\_\_\_ baznīcā.

3.1.4. \_\_\_\_\_

#### **3.2. Pasvītro lasītajā tekstā teikumu, kurā ir teikts, ar ko Latvijas galvaspilsēta atšķiras no citām Eiropas valstu pilsētām!**

3.2. \_\_\_\_\_

**3.3. Izraksti no teksta alfabēta secībā ērģeļu stabuļu izgatavošanai izmantoto koku nosaukumus!**

3.3. \_\_\_\_\_

Kopā par  
3. uzd.: \_\_\_\_\_

**4. uzdevums (8 punkti).  
Izlasi jautājumus!**

Kad?	Kur?	Kas?	Kā?	Ko darīja?
------	------	------	-----	------------

**4.1. Uzraksti teikumu pēc dotās jautājumu shēmas!**

4.1. \_\_\_\_\_

**4.2. Pasvītro uzrakstītajā teikumā virslocekļus!**

4.2. \_\_\_\_\_

Kopā par  
4. uzd.: \_\_\_\_\_



## 1. bijete

***Aplūko attēlu!******Pastāsti par zīmējumā redzamo situāciju!***

Izmanto stāstījuma plānu!

1. Kurš, tavuprāt, rīkojas pareizi un kurš nepareizi? Pamato savu atbildi!
2. Kā tu rīkotos šajā situācijā? Kāpēc?

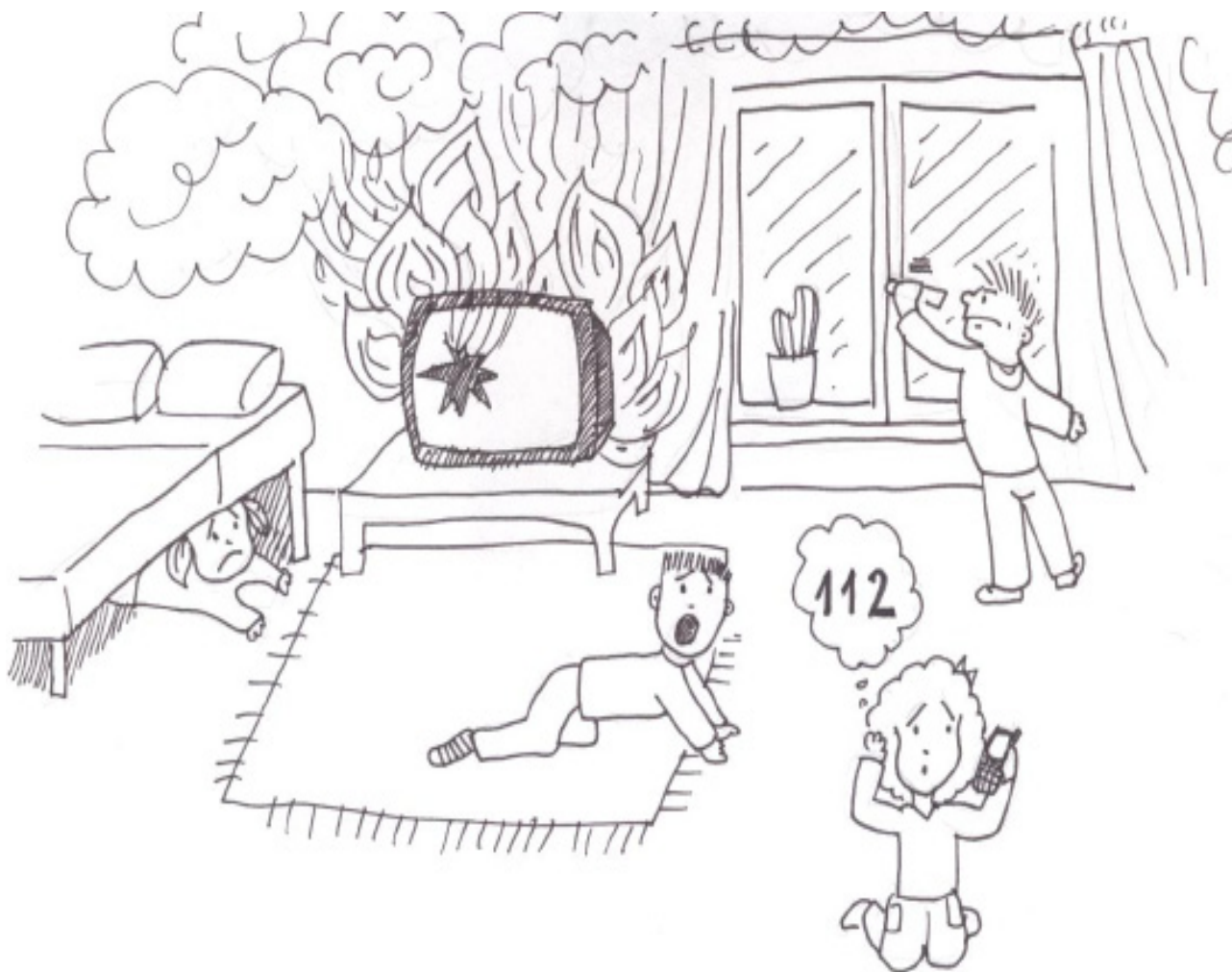
## 2. biļete

***Aplūko attēlu!******Pastāsti par zīmējumā redzamo situāciju!***

Izmanto stāstījuma plānu!

1. Kurš, tavuprāt, rīkojas pareizi un kurš nepareizi? Pamato savu atbildi!
2. Kā tu rīkotos šajā situācijā? Kāpēc?

## 3. bijete

**Aplūko attēlu!****Pastāsti par zīmējumā redzamo situāciju!**

Izmanto stāstījuma plānu!

1. Kurš, tavuprāt, rīkojas pareizi un kurš nepareizi? Pamato savu atbildi!
2. Kā tu rīkotos šajā situācijā? Kāpēc?



## 4. bijete

***Aplūko attēlu!******Pastāsti par zīmējumā redzamo situāciju!***

Izmanto stāstījuma plānu!

1. Kurš, tavuprāt, rīkojas pareizi un kurš nepareizi? Pamato savu atbildi!
2. Kā tu rīkotos šajā situācijā? Kāpēc?



## 5. bijete

***Aplūko attēlu!******Pastāsti par zīmējumā redzamo situāciju!***

Izmanto stāstījuma plānu!

1. Kurš, tavuprāt, rīkojas pareizi un kurš nepareizi? Pamato savu atbildi!
2. Kā tu rīkotos šajā situācijā? Kāpēc?

## 6. biļete

***Aplūko attēlu!******Pastāsti par zīmējumā redzamo situāciju!***

Izmanto stāstījuma plānu!

1. Kurš, tavuprāt, rīkojas pareizi un kurš nepareizi? Pamato savu atbildi!
2. Kā tu rīkotos šajā situācijā? Kāpēc?

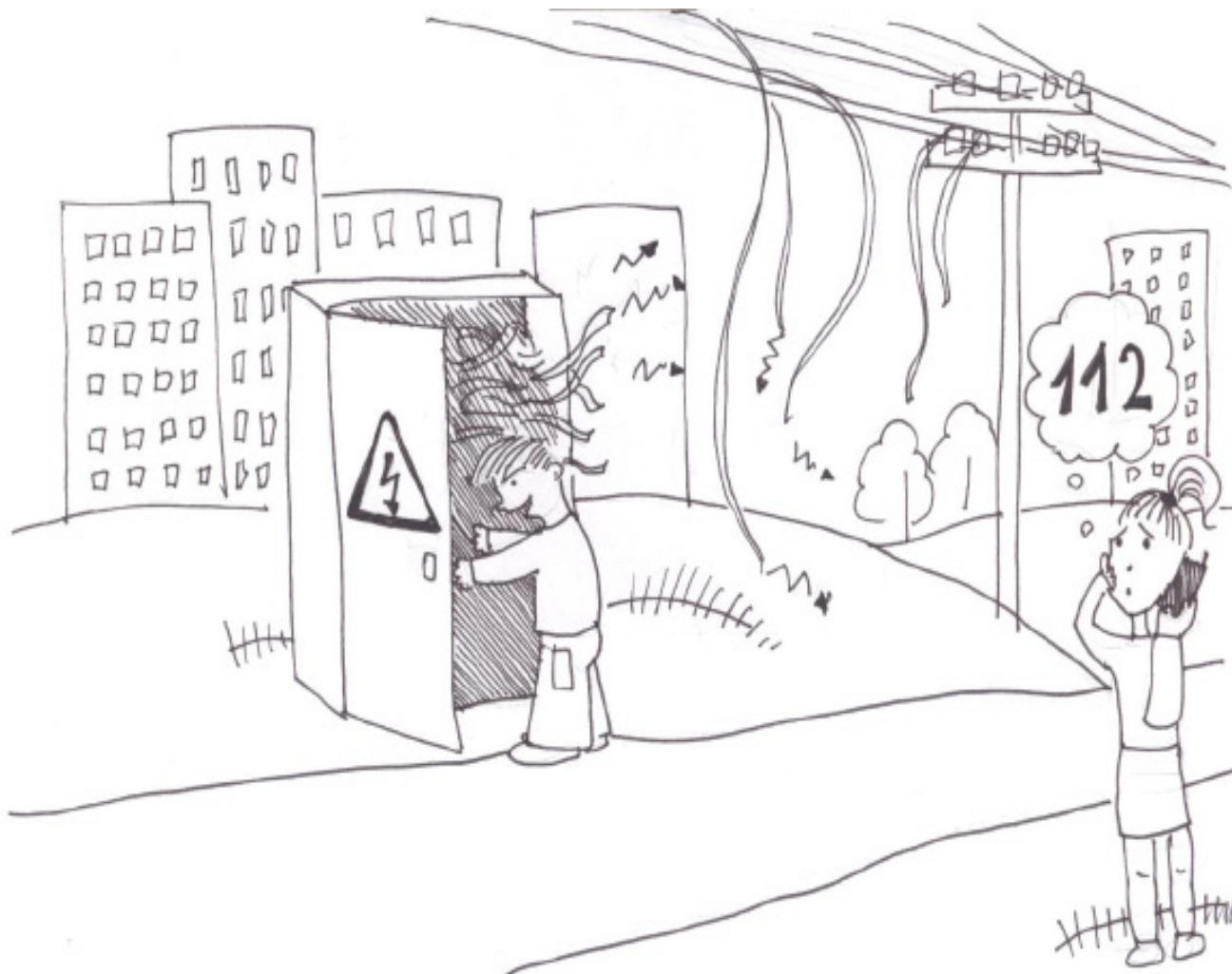
## 7. bijete

***Aplūko attēlu!******Pastāsti par zīmējumā redzamo situāciju!***

Izmanto stāstījuma plānu!

1. Kurš, tavuprāt, rīkojas pareizi un kurš nepareizi? Pamato savu atbildi!
2. Kā tu rīkotos šajā situācijā? Kāpēc?

## 8. bijete

***Aplūko attēlu!******Pastāsti par zīmējumā redzamo situāciju!***

Izmanto stāstījuma plānu!

1. Kurš, tavuprāt, rīkojas pareizi un kurš nepareizi? Pamato savu atbildi!
2. Kā tu rīkotos šajā situācijā? Kāpēc?

## 9. bijete

***Aplūko attēlu!******Pastāsti par zīmējumā redzamo situāciju!***

Izmanto stāstījuma plānu!

1. Kurš, tavuprāt, rīkojas pareizi un kurš nepareizi? Pamato savu atbildi!
2. Kā tu rīkotos šajā situācijā? Kāpēc?



## 10. bijete

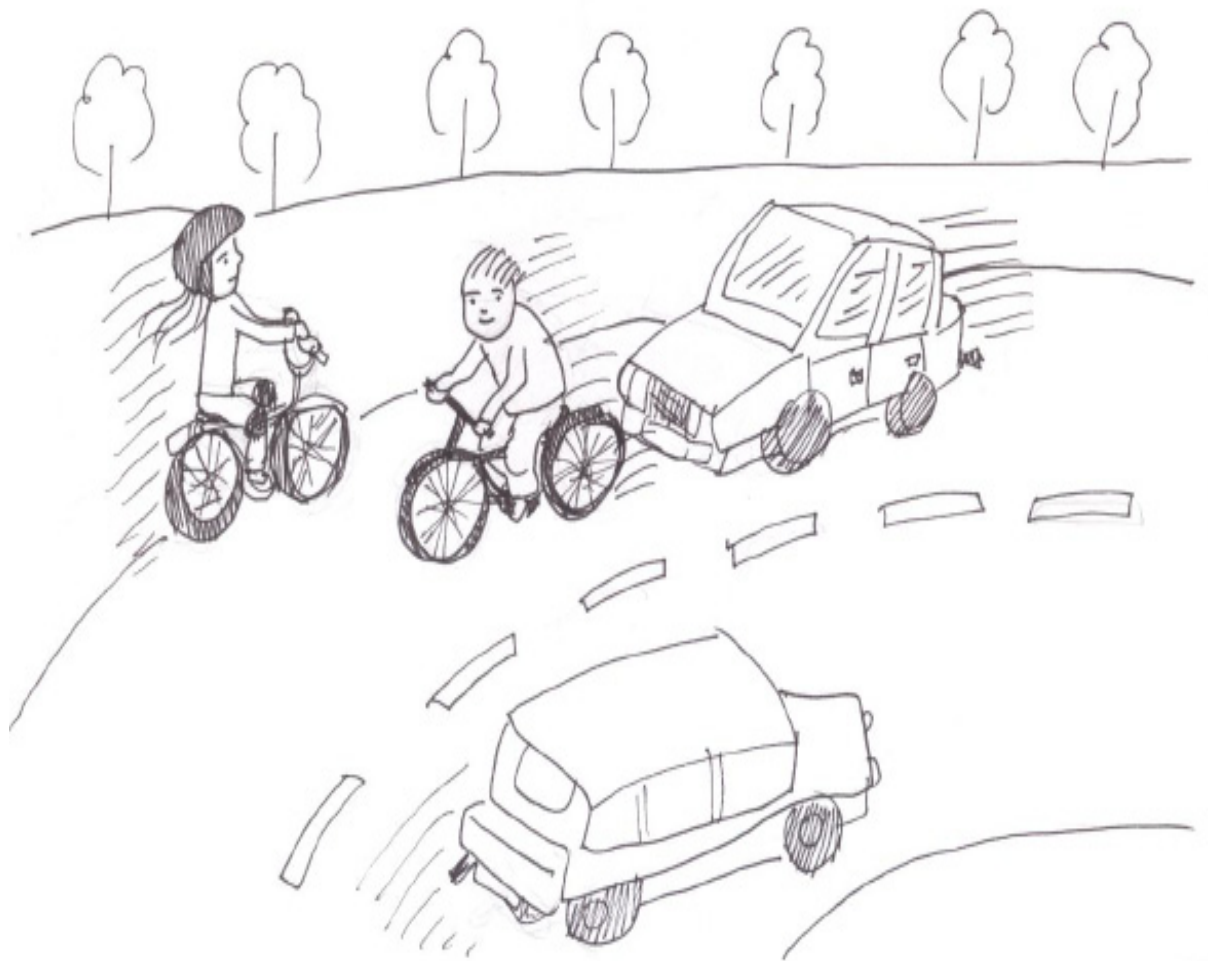
**Aplūko attēlu!****Pastāsti par zīmējumā redzamo situāciju!**

Izmanto stāstījuma plānu!

1. Kurš, tavuprāt, rīkojas pareizi un kurš nepareizi? Pamato savu atbildi!
2. Kā tu rīkotos šajā situācijā? Kāpēc?



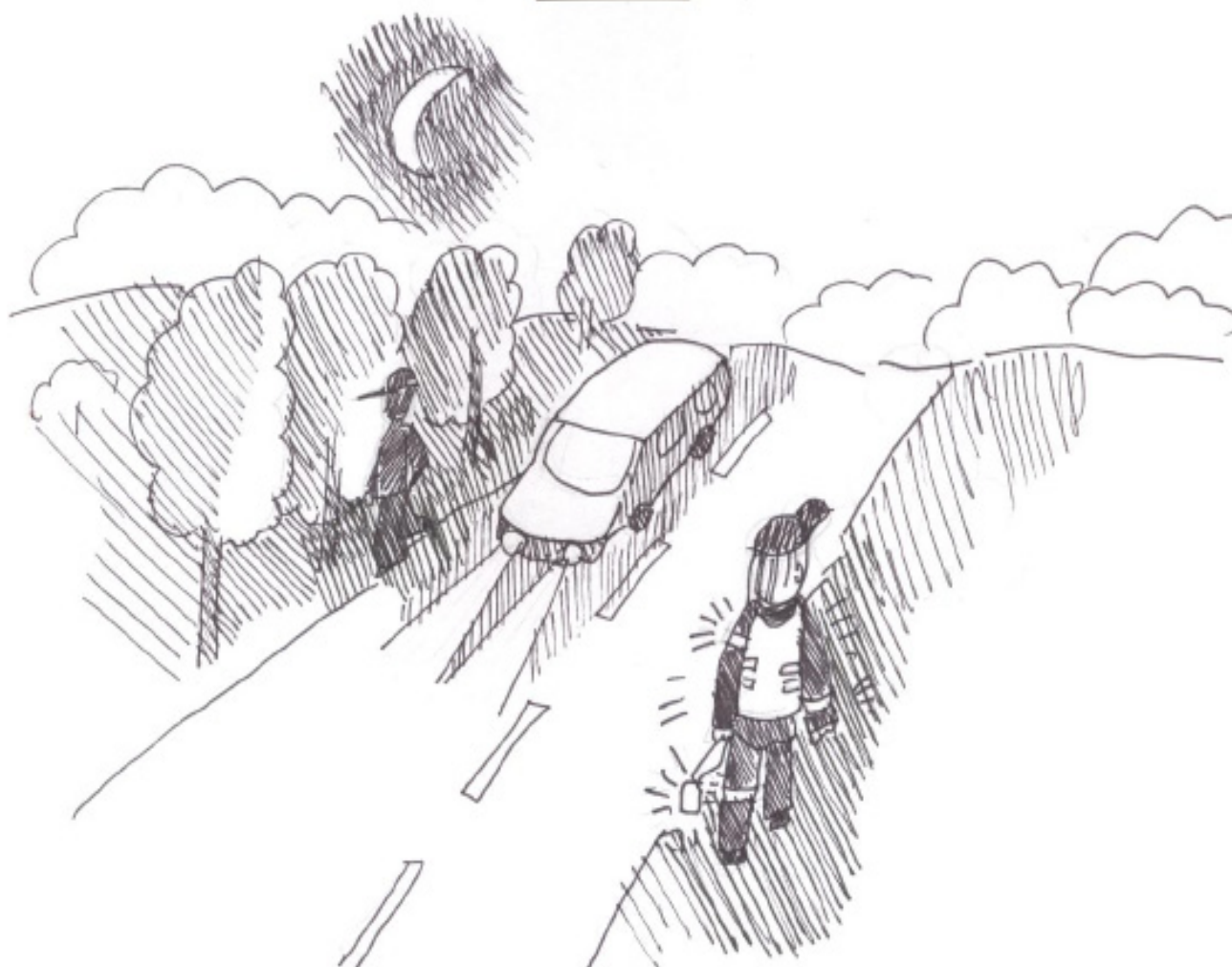
## 11. bijete

***Aplūko attēlu!******Pastāsti par zīmējumā redzamo situāciju!***

Izmanto stāstījuma plānu!

1. Kurš, tavuprāt, rīkojas pareizi un kurš nepareizi? Pamato savu atbildi!
2. Kā tu rīkotos šajā situācijā? Kāpēc?

## 12. bijete

***Aplūko attēlu!******Pastāsti par zīmējumā redzamo situāciju!***

Izmanto stāstījuma plānu!

1. Kurš, tavuprāt, rīkojas pareizi un kurš nepareizi? Pamato savu atbildi!
2. Kā tu rīkotos šajā situācijā? Kāpēc?

**IESKAITE 3. KLASEI**

 2011. gada 11. maijā  
 SKOLOTĀJA BIĻETES

**Mutvārdu daļas norise**

1. Skolēns izvēlas vienu biļeti.
2. Gatavošanās laiks 1–2 minūtes un atbilde – 2–3 minūtes.
3. Skolēns stāsta par attēlu, izmantojot doto plānu.

1. biļete

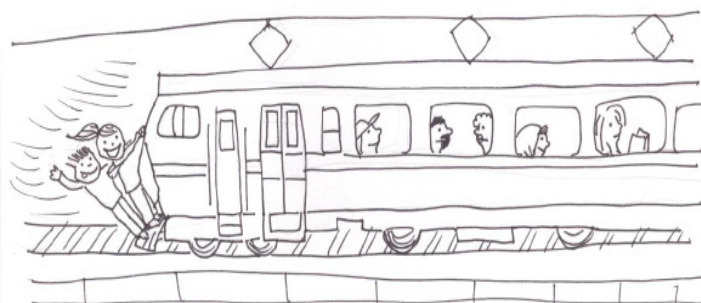
**Aplūko attēlu!**

**Pastāsti par zīmējumā redzamo situāciju!**

Izmanto stāstījuma plānu!

1. Kurš, tavuprāt, rīkojas pareizi un kurš nepareizi? Pamato savu atbildi!
2. Kā tu rīkotos šajā situācijā? Kāpēc?

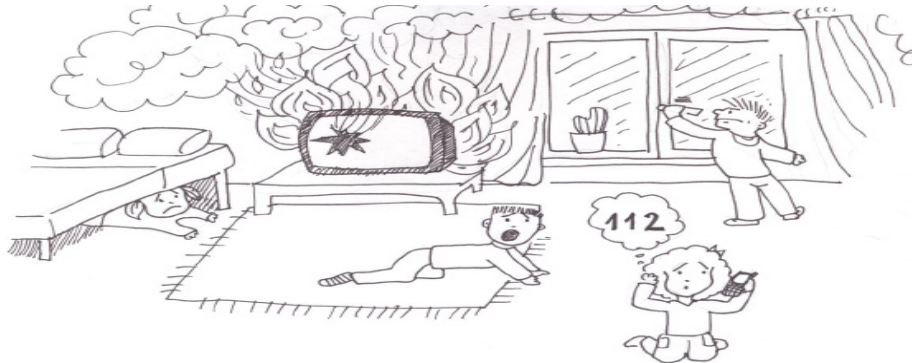
2. biļete

**Aplūko attēlu!**

**Pastāsti par zīmējumā redzamo situāciju!**

Izmanto stāstījuma plānu!

1. Kurš, tavuprāt, rīkojas pareizi un kurš nepareizi? Pamato savu atbildi!
2. Kā tu rīkotos šajā situācijā? Kāpēc?

## 3. bijete

**Aplūko attēlu!****Pastāsti par zīmējumā redzamo situāciju!**

Izmanto stāstījuma plānu!

1. Kurš, tavuprāt, rīkojas pareizi un kurš nepareizi? Pamato savu atbildi!
2. Kā tu rīkotos šajā situācijā? Kāpēc?

## 4. bijete

**Aplūko attēlu!****Pastāsti par zīmējumā redzamo situāciju!**

Izmanto stāstījuma plānu!

1. Kurš, tavuprāt, rīkojas pareizi un kurš nepareizi? Pamato savu atbildi!
2. Kā tu rīkotos šajā situācijā? Kāpēc?

## 5. bijete

**Aplūko attēlu!**



**Pastāsti par zīmējumā redzamo situāciju!**

Izmanto stāstījuma plānu!

1. Kurš, tavuprāt, rīkojas pareizi un kurš nepareizi? Pamato savu atbildi!
2. Kā tu rīkotos šajā situācijā? Kāpēc?

## 6. bijete

**Aplūko attēlu!**



**Pastāsti par zīmējumā redzamo situāciju!**

Izmanto stāstījuma plānu!

1. Kurš, tavuprāt, rīkojas pareizi un kurš nepareizi? Pamato savu atbildi!
2. Kā tu rīkotos šajā situācijā? Kāpēc?



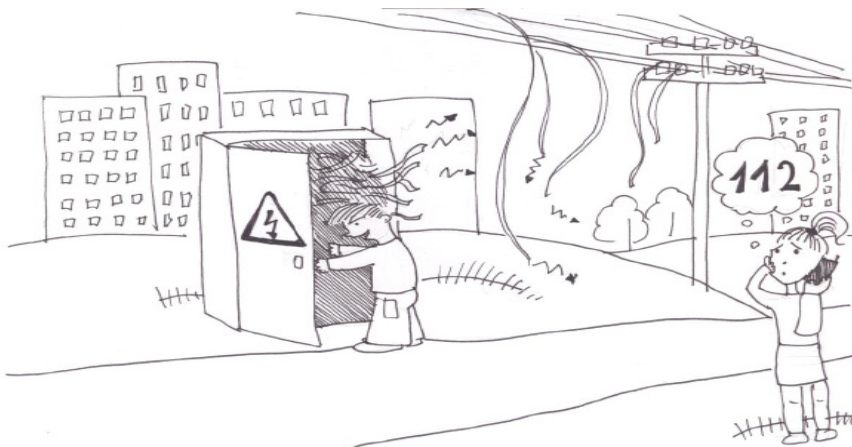
## 7. bijete

**Aplūko attēlu!****Pastāsti par zīmējumā redzamo situāciju!**

Izmanto stāstījuma plānu!

1. Kurš, tavuprāt, rīkojas pareizi un kurš nepareizi? Pamato savu atbildi!
2. Kā tu rīkotos šajā situācijā? Kāpēc?

## 8. bijete

**Aplūko attēlu!****Pastāsti par zīmējumā redzamo situāciju!**

Izmanto stāstījuma plānu!

1. Kurš, tavuprāt, rīkojas pareizi un kurš nepareizi? Pamato savu atbildi!
2. Kā tu rīkotos šajā situācijā? Kāpēc?



## 9. bijete

**Aplūko attēlu!**



**Pastāsti par zīmējumā redzamo situāciju!**

Izmanto stāstījuma plānu!

1. Kurš, tavuprāt, rīkojas pareizi un kurš nepareizi? Pamato savu atbildi!
2. Kā tu rīkotos šajā situācijā? Kāpēc?

## 10. bijete

**Aplūko attēlu!**



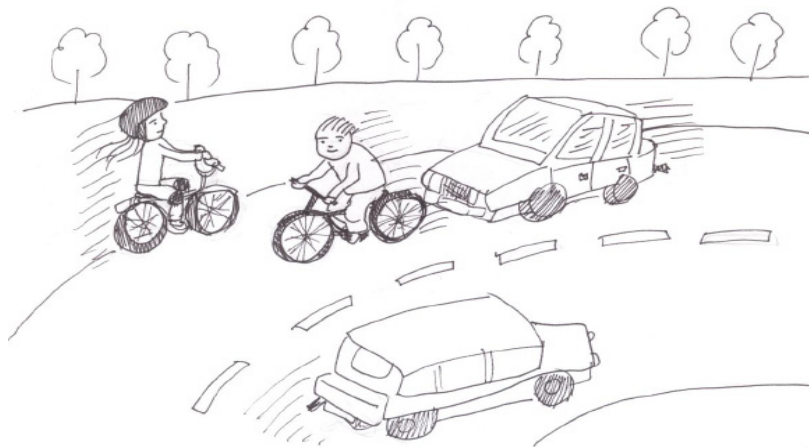
**Pastāsti par zīmējumā redzamo situāciju!**

Izmanto stāstījuma plānu!

1. Kurš, tavuprāt, rīkojas pareizi un kurš nepareizi? Pamato savu atbildi!
2. Kā tu rīkotos šajā situācijā? Kāpēc?

## 11. bijete

**Aplūko attēlu!**



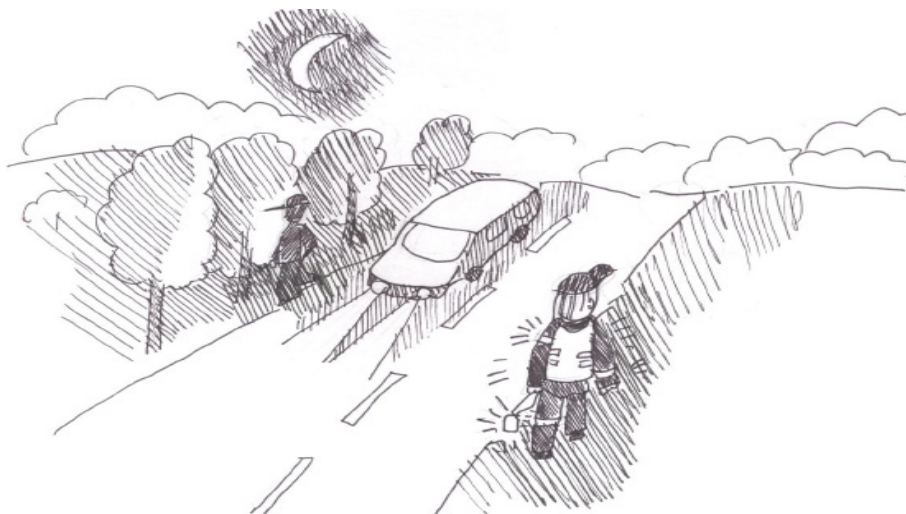
**Pastāsti par zīmējumā redzamo situāciju!**

Izmanto stāstījuma plānu!

1. Kurš, tavuprāt, rīkojas pareizi un kurš nepareizi? Pamato savu atbildi!
2. Kā tu rīkotos šajā situācijā? Kāpēc?

## 12. bijete

**Aplūko attēlu!**



**Pastāsti par zīmējumā redzamo situāciju!**

Izmanto stāstījuma plānu!

1. Kurš, tavuprāt, rīkojas pareizi un kurš nepareizi? Pamato savu atbildi!
2. Kā tu rīkotos šajā situācijā? Kāpēc?

**IESKAITE 3. KLASEI**  
2011. gada 11. maijā  
DARBA VĒRTĒTĀJA LAPA  
**1. diena**

Uzd. nr.	Vērtēšanas kritēriji	Punkti (pozīcija)	Maks. punkti
1.	Par 1. uzdevuma izpildi skolēns saņem 6 punktus (par katru pareizi atzīmētu apgalvojumu – 1 p.).		6
2.	Par 2. uzdevuma izpildi skolēns saņem 4 punktus (par katru pareizi atzīmētu apgalvojumu – 1 p.).		4
3.	Par 3. uzdevuma izpildi skolēns saņem 6 punktus: 3.1. par katru saturiski un gramatiski pareizi atbilstoši tekstam ierakstītu vārdu – 2 p.; par katru saturiski pareizi atbilstoši tekstam ierakstītu vārdu – 1 p. 3.2. par pareizi pasvītrotu teikumu – 1 p.; 3.3. par pareizi alfabēta secībā uzrakstītiem vārdiem – 1 p.	(3.1.) 8 (3.2.) 1 (3.3.) 1	10
4.	Par 4. uzdevuma izpildi skolēns saņem 8 punktus (par katru atbilstoši shēmai pareizi uzrakstītu vārdu – 1 p., par pieturzīmes lietojumu – 1 p.; par pareizu virslocekļu pasvītrojumu – 2 p.		8

**5. uzdevums.**

Par uzdevuma izpildi skolēns var saņemt 10 punktus.

	Saturs	Plānojums	Vārdu krājums	Tekstveide	Ortogrāfijas un interpunkcijas kļūdas*
2	Tematam atbilstošs. Ir tekstam atbilstošs virsraksts.	Loģisks.	Bagāts, tematam atbilstošs.	Dažādi teikumi pēc satura un uzbūves.	1–2
1	Tematam daļēji atbilstošs, lieka vai nepietiekama informācija. Tekstam neatbilstošs virsraksts. Nav virsraksta.	Ir saskatāma domas virzība.	Vārdu izvēles neprecizitātes, vārdu atkārtotāšanās u. c.	Neveikli teikumi, ir dažas kļūdas vārdu izvēlē.	3–5
0	Gandrīz nekādas saistības ar tematu.	Grūti izsekot domas virzībai.	Vārdu izvēle neatbilst stāstījuma stilam. Mazs vārdu krājums.	Kļūdaina teikumu uzbūve, nepabeigti teikumi. Kļūdaini izvēlēti vārdi.	Vairāk par 5

\* Vērtē tikai apgūtās ortogrammas.

**Runāšanas daļa****12 biļetes ar sižetiskiem zīmējumiem.**

Skolēnam jāpastāsta par zīmējumā redzamo situāciju, izmantojot doto plānu (*skat. skolēna un skolotāja biļetes*).

**Katrs skolēns izvēl vienu biļeti. Gatavojas atbildei 1–2 min.**

**Laiks atbildei – 2–3 min.**

*(Kad palikusi pēdējā biļete, atpakaļ uz galda uzliek pārējās.)*

**Runāšanas prasmes vērtēšanas kritēriji**

Par uzdevuma izpildi skolēns var saņemt 12 punktus.

Punkti	Saturs	Vārdu krājums	Valodas plūdums	Pareizrūna
3	Stāstījumā domas un emocijas izteiktas loģiski, plānveidīgi, atbilstoši attēlā redzamajai situācijai. Loģiskas, pamatotas atbildes uz dotajiem jautājumiem.	Bagāts vārdu krājums, pareiza un tematikai atbilstoša leksikas izvēle.	Brīvs valodas lietojums. Valoda ir plūstoša, viegli uztverama.	Lieto dažādas gramatiskās konstrukcijas. Pareizi saskaņo vārdu formas.
2	Domas un emocijas izteiktas loģiski, skaidri, atbilstoši tematikai. Attēlā redzamais izmantots daļēji. Atbildes uz dotajiem jautājumiem bez pamatojuma.	Pietiekams vārdu krājums, tematikai atbilstoša leksikas izvēle.	Daļēji brīvs valodas lietojums. Teiktais ir viegli uztverams.	Lieto vienkāršas uzbūves teikumus un gramatiskās konstrukcijas. Ir dažas kļūdas vārdu formu saskaņošanā.
1	Atbildes saturs daļēji atbilst tematikai. Dots vispārīgs apraksts. Minimāli izmantots attēlā redzamais. Atbildes uz dotajiem jautājumiem bez pamatojuma.	Neliels vārdu krājums. Dažkārt neizvēlas tematam atbilstošu leksiku.	Izsakās saraustīti. Atkārto jau iepriekš teikto.	Lieto vienvērtīgas gramatiskās konstrukcijas, frāzes. Daļēji saskaņo vārdu formas.
0	Frāžains, saturiski nesaistīts stāstījums. Nespēj atbildēt uz dotajiem jautājumiem.*			

\*Tālāk nevērtē.

**IESKAITE 3. KLASEI**  
 2011. gada 11. un 12. maijā  
 DARBA VADĪTĀJA UN VĒRTĒTĀJA LAPA

**Labdien, cienājamo skolotāj!**

Nosūtām jums ieskaites darbu 3. klases skolēniem.  
 Ieskaites darbam ir viens variants. Tas veicams divās dienās:

1. diena – dzimtā valoda;
2. diena – matemātika.

Katras rakstu daļas garums ir 40 min.

Darba vadītājs ir sākumskolas skolotājs.

Darba vadītāja pienākumi:

- iepazīties ar darba saturu un instrukciju tā veikšanai;
- izdalīt ieskaites darba lapas un ļaut skolēniem iepazīties ar to saturu;
- nodrošināt kārtību klasē un darbam labvēlīgu vidi.

**Darba norise**

1. Darba vadītājs, ienācis klasē, sasveicinās ar skolēniem, uzmundrina viņus un noskaņo darbam.
2. Darba vadītājs izdala skolēniem atbilstošās dienas darba lapas.
3. Skolēni uz darba lapām uzraksta skolas nosaukumu, klasi, vārdu un uzvārdu.
4. Ieskaite dzimtajā valodā sākas ar klausīšanās uzdevumiem, kuru tekstu lasa darba vadītājs.

**Pirmās dienas (dzimtā valoda) klausīšanās daļas (1. un 2. uzdevums) norises instrukcija darba vadītājam.**

***Izlasiet 1. uzdevuma nosacījumus un informāciju zem tiem! Klausoties tekstu pirmo reizi, veiciet uzdevumu!*** (Darba vadītājs lasa tekstu pirmo reizi, skolēni veic 1. uzdevumu.)

***Izlasiet 2. uzdevuma nosacījumus un informāciju zem tiem! Klausoties tekstu otro reizi, veiciet uzdevumu!*** (Darba vadītājs lasa tekstu otro reizi, skolēni veic 2. uzdevumu.)

***Turpiniet patstāvīgi veikt visus pārējos ieskaites uzdevumus!***

5. Skolēni darbu turpina patstāvīgi, veicot uzdevumus darba lapās. Ja kādam skolēnam nepieciešama palīdzība vai arī ir neizpratne par veicamo uzdevumu, skolotājs pieiet pie skolēna un klusām noskaidro situācijas būtību. Atkarībā no situācijas skolotājs vai nu palīdz, vai arī prasību noraida.

***(Lai objektīvāk novērtētu skolēnu patstāvīgo darbu, lūgums skolotājiem nekommentēt uzdevumu nosacījumus.)***

6. Ieskaites beigās darba vadītājs savāc skolēnu darba lapas un nodod tās skolas direktoram.

7. Pēc starpbrīža tiek organizēta runāšanas daļa. Šai daļai paredzētas 12 biļetes.

**Teksts klausīšanās prasmes pārbaudei**

No Sauleskalna paveras savijņojoša Latgales dabas ainava, un ikviens var pārliecināties, ka nosaukums Zilo ezeru zeme Latgalei ir ļoti atbilstošs. No Saules kalna virsotnes var ieraudzīt daudzus lielākus un mazākus ezerus. Divdesmitā gadsimta 30. gados Sauleskalnā veica arheoloģiskos izrakumus un atrada daudzas 9. un 10. gadsimta senlietas. Arī mūsdienās Sauleskalnu uzskata par piemērotu vietu vasaras saulgriežu svinībām.

Rāznas ezers, kura viļņi vējainā laikā atgādina jūras bangas, ir lielākais ezers Latvijā pēc ūdens tilpuma un otrs lielākais ezers platības ziņā. Ezers gan nav īpaši dziļš – tā vidējais dziļums sasniedz septiņus metrus. Atpūtniekus piesaista gan smilšu pludmales ezera piekrastē, gan arī iespēja vizināties ar laivu un nodarboties ar dažādiem ūdenssporta veidiem.

Keramika ir viens no Latgales simboliem. Daudzās latgaliešu mājās senāk atradusies podnieka ripa māla trauku darināšanai. Keramikas darināšanas tradīcijas Latgalē attīstījušās tāpēc, ka te ir bagātīgas māla atradnes. Sava nozīme ir arī latgaliešu vēlmei ikdienu pārvērst svētkos. Lai to panāktu, trauki tika darināti kā mākslas darbi. Arī mūsdienās Latgalē joprojām darina gan krāsaino, glazēto keramiku, gan melno, neglazēto keramiku. Esot Latgalē, var apmeklēt podnieku darbnīcas, iepazīt keramikas tapšanas procesu, kā arī reizēm pašam izgatavot māla trauku, strādājot ar podnieka ripu.

*(Pēc tūrisma ceļvežiem.)*