

**EKSĀMENS BIZNESA  
EKONOMISKAJOS PAMATOS**

**12. KLASEI**

**2009. gada 10. jūnijā  
SKOLĒNA DARBA LAPA**

*1. daļa*

Vārds \_\_\_\_\_

Uzvārds \_\_\_\_\_

Klase \_\_\_\_\_

Skola \_\_\_\_\_

1. uzdevums. (19 punkti)

**Apvelciet ar  pareizo atbildi!** (Katram jautājumam ir tikai viena pareiza atbilde.)

**Aizpilda skolotājs:**

- |  |                 |
|--|-----------------|
| <p>1. Ja preces A cena pieaugs, tās piedāvātais daudzums</p> <ul style="list-style-type: none"> <li>A palielināsies</li> <li>B samazināsies</li> <li>C neizmainīsies</li> <li>D cenas izmaiņas neietekmēs piedāvāto daudzumu</li> </ul>  | <p>1. _____</p> |
| <p>2. Kā mainīsies preces B cena un nopirktais daudzums, ja tās pieprasījums palielināsies, bet piedāvājums samazināsies?</p> <ul style="list-style-type: none"> <li>A cena pieaugs, bet nopirktais daudzums samazināsies</li> <li>B cena pieaugs, bet nopirktais daudzums var gan palielināties, gan samazināties</li> <li>C cena var gan pazemināties, gan pieaugt, bet nopirktais daudzums palielināsies</li> <li>D cena samazināsies, nopirktais daudzums palielināsies</li> </ul> | <p>2. _____</p> |
| <p>3. Ja pieaugs iedzīvotāju ienākumi, samazināsies pieprasījums pēc</p> <ul style="list-style-type: none"> <li>A normālām precēm</li> <li>B luksusa precēm</li> <li>C mazvērtīgām precēm</li> <li>D pirmās nepieciešamības precēm</li> </ul>  | <p>3. _____</p> |
| <p>4. Valdība pieņem lēmumu par minimālās darba algas paaugstināšanu. Šāda parādība ekonomikā tiek dēvēta par</p> <ul style="list-style-type: none"> <li>A cenas griestiem</li> <li>B cenas grīdu</li> <li>C subsīdijām</li> <li>D līdzsvara cenu</li> </ul>   | <p>4. _____</p> |
| <p>5. Kurai no komercdarbības formām saskaņā ar <i>LR Komerclikumu</i> ir jāuzņemas atbildība par sabiedrības saistībām tikai ar uzņēmumā ieguldītajiem līdzekļiem?</p> <ul style="list-style-type: none"> <li>A individuālajiem komersantiem</li> <li>B komandītsabiedrības biedriem</li> <li>C pilnsabiedrības un komandītsabiedrības biedriem</li> <li>D akciju sabiedrības un sabiedrības ar ierobežotu atbildību dalībniekiem</li> </ul>  | <p>5. _____</p> |
| <p>6. Kura tirgus struktūra (konkurences veids) nodrošina efektīvāko resursu sadali?</p> <ul style="list-style-type: none"> <li>A pilnīgā konkurence</li> <li>B monopolistiskā konkurence</li> <li>C oligopols</li> <li>D monopols</li> </ul>  | <p>6. _____</p> |
| <p>7. Pieņemsim, ka darba alga kļūst augstāka nekā līdzsvara darba alga. Tā ietekmē darba tirgū nodarbināto pieprasītais un piedāvātais daudzums</p> <ul style="list-style-type: none"> <li>A palielināsies</li> <li>B samazināsies</li> <li>C pieprasītais daudzums palielināsies, bet piedāvātais – samazināsies</li> <li>D pieprasītais daudzums samazināsies, bet piedāvātais – palielināsies</li> </ul>   | <p>7. _____</p> |

8. Lai atspoguļotu ienākumu nevienmērīgu sadalījumu, ekonomisti veido
- A ražošanas resursu, preču, pakalpojumu un naudas plūsmas modeli
  - B Filipa līkni
  - C Lafēra līkni
  - D Lorenca līkni
8. \_\_\_\_\_
9. Latvijā pirms dažiem gadiem uzņēmumu ienākuma nodokļa likme tika samazināta no 25% līdz 15%. Kāda nodokļu likme tā ir?
- A progresīvā
  - B proporcionālā
  - C regresīvā
  - D stingrā
9. \_\_\_\_\_
10. Kādu rādītāju lieto, lai salīdzinātu dažādu valstu ekonomikas izaugsmi?
- A reālā iekšzemes kopprodukta (IKP) lielumu
  - B nominālā IKP pieauguma tempu
  - C nominālā IKP pieauguma tempu uz vienu iedzīvotāju
  - D reālā IKP pieauguma tempu
10. \_\_\_\_\_
11. Lielākos ieņēmumus Latvijas valsts kopbudžetā nodrošina
- A sociālais nodoklis (valsts sociālās apdrošināšanas obligātās iemaksas)
  - B pievienotās vērtības nodoklis
  - C akcīzes nodoklis
  - D iedzīvotāju ienākuma nodoklis
11. \_\_\_\_\_
12. Īstenojot protekcionisma politiku, valsts aizsargā
- A iekšzemes patērētājus
  - B savas valsts ražotājus
  - C ārvalstu ražotājus
  - D brīvu ārējo tirdzniecību
12. \_\_\_\_\_
13. Ja preces A pieprasītais daudzums ir lielāks par piedāvāto daudzumu, tirgū veidosies
- A preces A pārpalikums
  - B preces A iztrūkums
  - C līdzsvara cena
  - D preces A cenas samazinājums
13. \_\_\_\_\_
14. Ja cenas pieprasījuma elastības koeficients ir  $-1,5$ , uzņēmums var palielināt ieņēmumus,
- A palielinot preces cenu
  - B saglabājot esošo cenu, bet palielinot ražošanas apjomu
  - C samazinot ražošanas apjomu
  - D samazinot preces cenu
14. \_\_\_\_\_
15. *LR Komerclikums* paredz ieguldīt noteiktus līdzekļus pamatkapitālā, veidojot
- A individuālo komersantu
  - B pilnsabiedrību un komandītsabiedrību
  - C akciju sabiedrību un sabiedrību ar ierobežotu atbildību
  - D individuālo komersantu, pilnsabiedrību, komandītsabiedrību, akciju sabiedrību un sabiedrību ar ierobežotu atbildību
15. \_\_\_\_\_
16. Kādas tiesības gūst akcionārs, iegādājoties parastās akcijas?
- A saņemt dividendes
  - B balsstiesības akcionāru sapulcē
  - C saņemt likvidācijas kvotu
  - D saņemt dividendes un likvidācijas kvotu, balsstiesības akcionāru sapulcē
16. \_\_\_\_\_
17. Ja centrālā banka paaugstina obligāto rezervju normu, tās mērķis ir
- A palielināt skaidrās naudas daudzumu apgrozībā
  - B palielināt naudas piedāvājumu banku sistēmā
  - C samazināt naudas piedāvājumu banku sistēmā
  - D palielināt naudas aprites ātrumu
17. \_\_\_\_\_

18. Ja ekonomikā ir pilnīga resursu nodarbinātība un ekonomikas izaugsme ir vienmērīga ilgstošā laika periodā, speciālisti brīdina par ekonomikas iespējamo pārkaršanu, tad valsts kopbudžetam nevajadzētu būt

- A ar pārpalikumu
- B līdzsvarotam
- C ar deficītu
- D nav iespējams noteikt

18. \_\_\_\_\_

19. Inflācijas tempa pieauguma galvenais cēlonis Latvijā 2006.–2007. gadā bija

- A nodokļu likmju samazināšana
- B valsts izdevumu samazināšana
- C nemitīgs cenu kāpums pārtikai
- D ienākumu, kredītu un pieprasījuma pieaugums

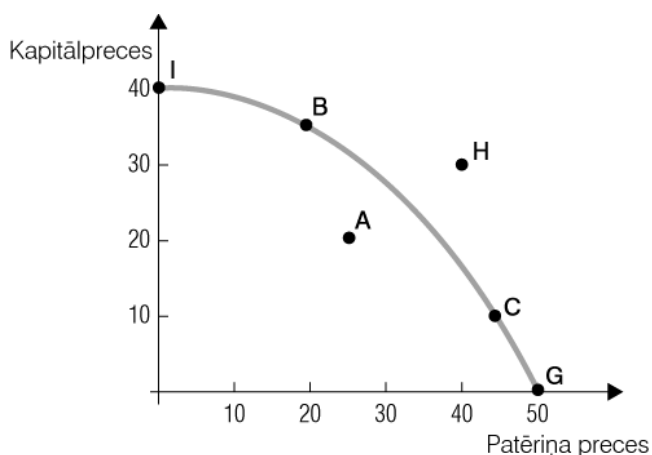
19. \_\_\_\_\_

Kopā par  
1. uzd.:

\_\_\_\_\_

2. uzdevums. (6 punkti)

**Rūpīgi izpētiet ražošanas iespēju līkni un apvelciet ar  pareizo atbildi uz 1.–6. jautājumu!**



1. Pieņemsim, ka kapitālpreču un patēriņa preču ražošanas apjomu valstī attēlo punkts B uz ražošanas iespēju līknes. Kādu kapitālpreču un patēriņa preču daudzumu var saražot, efektīvi izmantojot esošos resursus?

- A 20 patēriņa preču vai 35 kapitālpreču vienības
- B 35 kapitālpreču un 20 patēriņa preču vienības
- C tikai 35 kapitālpreču vienības
- D tikai 20 patēriņa preču vienības

1. \_\_\_\_\_

2. Kā var palielināt patēriņa preču ražošanu līdz 45 vienībām (punkts C uz ražošanas iespēju līknes)?

- A paaugstinot ražošanas efektivitāti
- B iesaistot ražošanā līdz šim neizmantotos resursus
- C uzlabojot kapitālpreču ražošanas tehnoloģijas
- D samazinot kapitālpreču ražošanu līdz 10 vienībām

2. \_\_\_\_\_

3. Kuri punkti zīmējumā attēlo pilnīgu un efektīvu esošo resursu izmantošanu?

- A B un C
- B A un H
- C I, B, C, G
- D I un G

3. \_\_\_\_\_

4. Ko nozīmē punkts A ražošanas iespēju līknes iekšpusē?

- A esošie resursi tiek pilnīgi un efektīvi izmantoti
- B ir bezdarbs, nenoslogotas ražošanas jaudas
- C ar esošajiem resursiem nevar palielināt gan kapitālpreču, gan patēriņa preču ražošanu
- D esošie resursi tiek izmantoti tikai patēriņa preču ražošanai

4. \_\_\_\_\_

5. Pieņemsim, ka patēriņa preču ražošana tiek palielināta līdz 45 vienībām (no punkta B uz punktu C). Kādas ir šī lēmuma alternatīvas izmaksas?
- A** ražot tikai 10 kapitālpreces  
**B** ražot 45 patēriņa preču vienības  
**C** atteikšanās no 25 kapitālpreču vienību ražošanas  
**D** atteikšanās no kapitālpreču ražošanas
6. Tiek pieņemts lēmums pārorientēt ražošanu no punkta B uz punktu C. Kā izmainīsies patēriņa preču ražošana?
- A** paliks nemainīga  
**B** palielināsies  
**C** samazināsies  
**D** pēc dotās informācijas to nevar noteikt

5. \_\_\_\_\_

6. \_\_\_\_\_

Kopā par  
2. uzd.:

3. uzdevums. (6 punkti)

**3.1. Tabulā dotas definīcijas un ekonomikas termini. Tikai četriem terminiem ir doti pilnīgi un precīzi skaidrojumi. Atrodiet tos! Pēdējā tabulas ailē ierakstiet terminam atbilstošās definīcijas kārtas numuru!**

Nr. p. k.	Definīcija	Termins	Definīcijas kārtas numurs
1.	Fiziska vai juridiska persona, kas aizdod vai ir aizdevusi naudu vai kādu materiālu vērtību	Kredīts	
2.	Divdaļīga tabula, kas rāda uzņēmuma vai uzņēmēj sabiedrības ieņēmumus un izdevumus	Rente	
3.	Uzņēmējdarbības efektivitātes rādītājs, kuru aprēķina kā peļņas un uzņēmuma līdzekļu attiecību	Reālā darba alga	
4.	Naudas summa, ko darbiniekam ieskaita bankas kontā kā atlīdzību par padarīto darbu	Grāmatvedības bilance	
5.	Uzņēmējdarbības efektivitātes rādītājs, kas raksturo uzņēmuma grāmatvedības un ekonomisko peļņu	Rentabilitāte	
6.	Grāmatvedības finanšu pārskata sastāvdaļa, kur uzņēmuma, uzņēmēj sabiedrības līdzekļus un līdzekļu avotus atspoguļo līdzsvarā	Ekonomiski aktīvie iedzīvotāji	
7.	Naudas vai preču aizdevums uz noteiktu laiku par noteiktu samaksu – procentiem, pret ķīlu vai galvojumu	Alternatīvas izmaksas	
8.	Fiziska vai juridiska persona, kas aizņemas vai ir aizņēmusies naudu vai kādu materiālu vērtību	Debitors	

1. \_\_\_\_\_

2. \_\_\_\_\_

3. \_\_\_\_\_

4. \_\_\_\_\_

**3.2. Izvēlieties divus terminus, kuriem definīciju tabulā neatradāt, un paskaidrojiet tos!**

- \_\_\_\_\_
- \_\_\_\_\_

5. \_\_\_\_\_

6. \_\_\_\_\_

Kopā par  
3. uzd.:

## 4. uzdevums. (3 punkti)

**Tabulas pēdējā ailē ierakstiet, kurš variants ir izdevīgākais katrā no situācijām!**

	Situācijas	Varianti			Atbilde
		A	B	C	
1.	Students vēlas lētāk aizņemties no bankas Ls 500	Kredīta likme 14%; depozīta likme 9%	Kredīta likme 13,6%; depozīta likme 8,4%	Kredīta likme 17,2%; depozīta likme 7,9%	
2.	Zemnieks vēlas izdevīgāk noguldīt bankā Ls 1000 uz vienu gadu, procentu likme – 8%	Banka aprēķina vienkāršo procentu	Banka rēķina salikto procentu pēc sešiem mēnešiem	Banka rēķina salikto procentu pēc katra mēneša beigām	
3.	Agnese vēlas iegūt vairāk latu, mainot 200 eiro	Eiro kurss latos: pērk – 0,710; pārdod – 0,730	Eiro kurss latos: pērk – 0,721; pārdod – 0,728	Eiro kurss latos: pērk – 0,720; pārdod – 0,725	

1. \_\_\_\_\_

2. \_\_\_\_\_

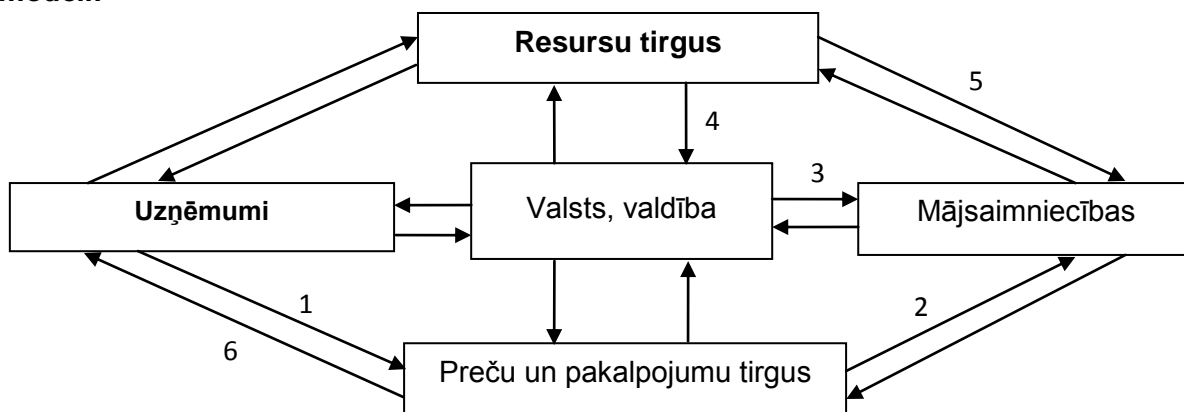
3. \_\_\_\_\_

Kopā par  
4. uzd.:

\_\_\_\_\_

## 5. uzdevums. (4 punkti)

**Rūpīgi izpētiet ražošanas resursu, preču, pakalpojumu un naudas riņķveida plūsmu modeli!**



1. \_\_\_\_\_

2. \_\_\_\_\_

3. \_\_\_\_\_

4. \_\_\_\_\_

Kopā par  
5. uzd.:

\_\_\_\_\_

**Izmantojot šo modeli, ierakstiet katrai darbībai atbilstošo ciparu tabulas ailē!**

Darbība	Atbilstošais skaitlis
Jānis veikalā nopērk divriteni	
Pensionāri saņem pensijas	
Aizsardzības ministrija pieņem darbā Annu	
SIA „Mežroze” saņem Ls 10 000 par piegādātajām precēm	

Kopā par  
5. uzd.:

\_\_\_\_\_

## 6. uzdevums. (5 punkti)

**Tabulā aprakstītas situācijas dažādos tirgos. Atzīmējiet, kā mainīsies pieprasījums vai piedāvājums! Atbilstošajās ailītēs ielieciet „X”!**

1. \_\_\_\_\_

2. \_\_\_\_\_

3. \_\_\_\_\_

4. \_\_\_\_\_

5. \_\_\_\_\_

Kopā par  
6. uzd.:

\_\_\_\_\_

Kopā par  
1. daļu:

\_\_\_\_\_

Tirgus	Situācija	Pieprasījums		Piedāvājums	
		palielinās	samazinās	palielinās	samazinās
Lopbarības graudi	Zemnieki samazina savus ganāmpulkus				
Biodegviela	Biodegvielas ražotāji saņem lielākas ES subsīdijas				
Mazvērtīga prece	Valstī strauji pieaug iedzīvotāju ienākumi				
Rapša eļļa	Valstī uzceļ vairākas rapša eļļas ražotnes				
Vistu olas	Tuvojas Lieldienas				

**EKSĀMENS BIZNESĀ  
EKONOMISKAJOS PAMATOS  
12. KLASEI  
2009. gada 10. jūnijā  
SKOLĒNA DARBA LAPA  
2. daļa**

Vārds \_\_\_\_\_  
Uzvārds \_\_\_\_\_  
Klase \_\_\_\_\_  
Skola \_\_\_\_\_

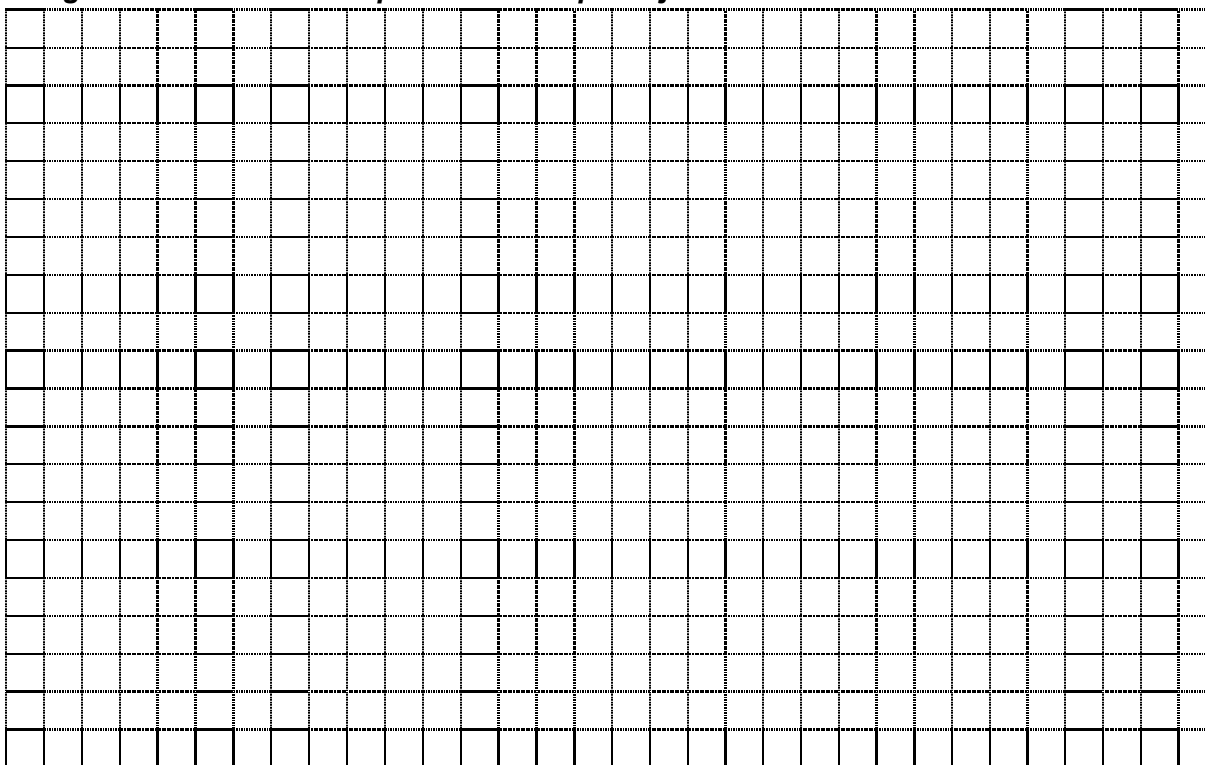
1. uzdevums. (15 punkti)

**Kartupeļu pieprasījums un piedāvājums vietējā tirgū dots tabulā.**

**Aizpilda skolotājs:**

Cena (Ls/kg)	Pieprasītais daudzums (kg)	Piedāvātais daudzums (kg)
0,12	800	0
0,16	600	250
0,20	500	400
0,24	400	500
0,28	300	650
0,32	100	850

**1.1. Izmantojot tabulā dotos datus, uzzīmējiet kartupeļu pieprasījuma un piedāvājuma grafikus! Uzrakstiet nepieciešamos apzīmējumus!**



1.1. \_\_\_\_\_

**1.2. Nosakiet:**

- līdzsvara cenu Ls \_\_\_\_\_
- līdzsvara daudzumu \_\_\_\_\_ kg
- pārdevēja ieņēmumus pie līdzsvara cenas (*parādiet aprēķina gaitu*) Ls \_\_\_\_\_
- Ja cenu noteiks Ls 0,28, varēs pārdot \_\_\_\_\_ kg un Ls 0,28 cena būs \_\_\_\_\_ (cenas griesti/grīda).
- Ja cenu noteiks Ls 0,16, varēs pārdot \_\_\_\_\_ kg un tirgū būs \_\_\_\_\_ (iztrūkums/pārpalikums/līdzsvars).

1.2. \_\_\_\_\_

**1.3. Uzrakstiet pieprasījuma elastības koeficienta aprēķināšanas formulu un paskaidrojiet apzīmējumus!**

---

---

---

---

---

1.3. \_\_\_\_\_

**1.4. Aprēķiniet pieprasījuma elastības koeficientu, ja kartupeļu cena mainās no Ls 0,20 uz Ls 0,24! Parādiet aprēķina gaitu!**

---

---

---

---

---

1.4. \_\_\_\_\_

Kopā par  
1. uzd.:  
\_\_\_\_\_**2. uzdevums. (8 punkti)**

Gundas mēnesī nopelnītā bruto darba alga ir Ls 600. Viņas ģimenē ir 3 bērni. Divi bērni ir ierakstīti Gundas nodokļu grāmatiņā kā apgādājamie, bet trešais bērns ir vīra apgādībā.

**Izmantojot Latvijā noteiktās nodokļu likmes un atvieglojumus par apgādībā esošām personām, aprēķiniet Gundas neto darba algu! (Parādiet aprēķina gaitu!)**

- Gundas bruto darba alga mēnesī Ls \_\_\_\_\_.
- Darba ņēmēja valsts sociālās apdrošināšanas obligātās iemaksas (sociālā nodokļa) likme ir \_\_\_\_\_ %.
- Darba ņēmēja valsts sociālās apdrošināšanas obligātās iemaksas summa ir Ls \_\_\_\_\_.
- Ar iedzīvotāju ienākuma nodokli neapliekamais minimums Ls \_\_\_\_\_.
- Ar iedzīvotāju ienākuma nodokli neapliekamie atvieglojumi par apgādājamajiem Ls \_\_\_\_\_.
- Ar iedzīvotāju ienākuma nodokli apliekamā summa ir Ls \_\_\_\_\_.
- Iedzīvotāju ienākuma nodokļa likme ir \_\_\_\_\_ %.
- Iedzīvotāju ienākuma nodokļa summa ir Ls \_\_\_\_\_.
- Gundas neto darba alga ir Ls \_\_\_\_\_.

1. \_\_\_\_\_

2. \_\_\_\_\_

3. \_\_\_\_\_

4. \_\_\_\_\_

5. \_\_\_\_\_

6. \_\_\_\_\_

7. \_\_\_\_\_

8. \_\_\_\_\_

Kopā par  
2. uzd.:  
\_\_\_\_\_**3. uzdevums. (6 punkti)**

8. klases skolēni nodibināja skolēnu mācību firmu (SMF) SIA „Darbarūķis”, lai nodarbotos ar krūzīšu apgleznošanu un to pārdošanu. SIA „Darba rūķis” ir atbrīvots no nodokļu maksājumiem. Savas darbības laikā skolēni apgleznoja un pārdeva 80 krūzītes. Katru krūzīti pārdeva par Ls 2,90.

SMF ražošanas izmaksas ir šādas:

- firmas dibināšanas izmaksas bija Ls 15;
- firmas prezidenta darba alga (par visu firmas darbības laiku) Ls 10;
- reklāmas izdevumi bija Ls 18;
- darba alga par vienas krūzītes apgleznošanu bija Ls 0,40;
- izejvielas desmit krūzīšu apgleznošanai izmaksāja Ls 1,00;
- iesaņojums vienai krūzītei izmaksāja Ls 0,04;
- vienas krūzītes iepirkuma cena ir Ls 1,50.

**Aprēķiniet!** (Parādiet aprēķina gaitu!)

Pastāvīgās izmaksas (FC) Ls \_\_\_\_\_

1. \_\_\_\_\_

Mainīgās izmaksas (VC) Ls \_\_\_\_\_

2. \_\_\_\_\_

Kopējās izmaksas (TC) Ls \_\_\_\_\_

3. \_\_\_\_\_

Vienas krūzītes izmaksas Ls \_\_\_\_\_

4. \_\_\_\_\_

Kopējos ieņēmumus (TR) Ls \_\_\_\_\_

5. \_\_\_\_\_

SMF peļņu Ls \_\_\_\_\_

6. \_\_\_\_\_

4. uzdevums. (8 punkti)

Kopā par  
3. uzd.: \_\_\_\_\_**Tabulā dota informācija par Rīgas Fondu biržā tirgotajām akcijām un to cenām 2008. gada 17. un 25. martā un 4. un 9. aprīlī.**

Uzņēmums	Akcijas cena, Ls			
	17.03.2008.	25.03.2008.	04.04.2008.	09.04.2008.
Grindeks	5,47	5,05	5,76	5,64
Latvijas Gāze	7,50	7,05	6,95	7,26
Ventspils nafta	2,06	2,07	2,14	2,18

**Izmantojot tabulas datus, atbildiet uz jautājumiem!** (Ja nepieciešams veiciet aprēķinus un parādiet aprēķinu gaitu!)**4.1.** Kurā datumā AS Latvijas Gāze akcijas cena bija viszemākā?

4.1. \_\_\_\_\_

**4.2.** Jānis 17. martā nopirka 600 AS Grindeks akcijas un 4. aprīlī tās pārdeva. Kādu taktiku – „bulļu” („vēršu”) vai „lāču” – viņš izmantoja (vajadzīgo pasvītrot)?

4.2. \_\_\_\_\_

**4.3.** Aprēķiniet, kāds bija Jāņa ieguvums vai zaudējumus no šiem darījumiem (Ls) (starpnieka izmaksas netiek ņemtas vērā)!

4.3. \_\_\_\_\_

**4.4.** Pēteris 17. martā nopirka 300 AS Latvijas Gāze akcijas un 9. aprīlī tās pārdeva. Kāds bija Pētera ieguvums vai zaudējums, veicot šos darījumus (Ls) (starpnieka izmaksas netiek ņemtas vērā)?

4.4. \_\_\_\_\_

**4.5.** Kuru uzņēmumu akciju cena laikā no 17.03.2008. līdz 09.04.2008. pieauga?

Aprēķiniet (%) šo uzņēmumu akciju cenas pieaugumu!

4.5. \_\_\_\_\_

Kopā par  
4. uzd.: \_\_\_\_\_



**5. uzdevums. (9 punkti)**

Pieņemsim, ka valstī dzīvo 1,8 milj. iedzīvotāju darbības vecumā. No tiem 1,3 milj. ir nodarbināti, bet 0,2 milj. ir reģistrētie bezdarbnieki. Dabiskā bezdarba līmenis ir 6%. Gada laikā saražotā iekšzemes kopprodukta (IKP) apjoms ir 10 250 milj. EUR.

**5.1. Uzrakstiet:**

- kā aprēķina ekonomiski aktīvo iedzīvotāju skaitu!

---

- kā aprēķina bezdarba līmeni!

---

- kā aprēķina nodarbinātības līmeni!

---

5.1. \_\_\_\_\_

**5.2. Aprēķiniet (parādiet aprēķinu gaitu!):**

- ekonomiski aktīvo iedzīvotāju skaitu (milj.)

---

- reģistrētā bezdarba līmeni (%)

---

- nodarbinātības līmeni (%)

---

5.2. \_\_\_\_\_

**5.3. Aprēķiniet bezdarba dēļ nesaražotā IKP apjomu (milj. EUR)!**


---

5.3. \_\_\_\_\_

**6. uzdevums. (9 punkti)**

**Tabulā apkopota informācija par Latvijas iekšzemes kopprodukta (IKP) izlietojumu un cenu indeksiem 2006.–2007. gadā, milj. Ls\*.**

Kopā par  
5. uzd.:

Rādītāji	2006	2007
Iekšzemes kopprodukts (faktiskajās cenās)	11171,7	
Valsts pārvaldes iestāžu galapatēriņa izdevumi		2 540,6
Mājsaimniecību galapatēriņa izdevumi	7 280,5	9 050,3
Bruto kapitāla veidošana (kopējās iekšzemes investīcijas)	4434,0	5194,1
Preču un pakalpojumu eksports	5014,3	6197,1
Preču un pakalpojumu imports	7412,3	9024,7
IKP cenu indekss, % pret 2000. gadu	166,4	183,5

\* Avots: <http://data.csb.gov.lv>

**6.1. Uzrakstiet iekšzemes kopprodukta (IKP) aprēķināšanas formulu pēc izdevumu metodes un paskaidrojiet apzīmējumus!**

IKP =

---

6.1. \_\_\_\_\_

**6.2. Izmantojot tabulas datus, aprēķiniet (parādiet aprēķina gaitu!):**

- tīrā eksporta summu 2007. gadā

---

- iekšzemes kopproduktu (IKP) 2007. gadā

---



---



---

- valsts pārvaldes iestāžu galapatēriņa izdevumu summu 2006. gadā

---



---

6.2. \_\_\_\_\_

**6.3.** Uzrakstiet IKP cenu indeksa aprēķināšanas formulu!

---

6.3. \_\_\_\_\_

**6.4.** Aprēķiniet reālo IKP 2006. un 2007. gadā!

---



---

6.4. \_\_\_\_\_

**6.5.** Aprēķiniet, vai 2007. gadā ir bijusi ekonomikas izaugsme! Atbildi pamatojiet!

---



---

6.5. \_\_\_\_\_

7. uzdevums. (4 punkti)

Mairai ir Ls 200, un viņa ir nolēmusi doties uz Igauniju ekskursijā. Lai varētu latus izdevīgāk apmainīt pret Igaunijas kronām, viņa ir izpētījusi internetā piedāvātos valūtas maiņas kursus divās bankās Latvijā un Igaunijā.

Kopā par  
6. uzd.:  
\_\_\_\_\_

Valūtas maiņas kurss latos (lati par valūtas vienību) Latvijā

Valūta	Pērk	Pārdod
Igaunijas krona (EEK)	0,0439	0,0452

Valūtas maiņas kurss kronās (kronas par valūtas vienību) Igaunijā

Valūta	Pērk	Pārdod
Latvijas lats (LVL)	22,3475	22,6171

**Veiciet aprēķinus un atbildiet uz jautājumiem!** (Parādiat aprēķina gaitu!)

- Cik kronas Maira iegūs, mainot Ls 200 Latvijā?
- Cik kronas Maira iegūs, mainot Ls 200 Igaunijā?
- Kurā valstī Mairai izdevīgāk mainīt latus pret kronām?

---

1. \_\_\_\_\_

---

2. \_\_\_\_\_

---

3. \_\_\_\_\_

**Atzīmējiet pareizo atbildi!**

Ja lata kurss pieaug, apmainot latus pret kronām, ir iespējams iegūt

- A** vairāk kronu
- B** tikpat kronu
- C** mazāk kronu
- D** nevar noteikt

4. \_\_\_\_\_

Kopā par  
7. uzd.:  
\_\_\_\_\_Kopā par  
2. daļu:  
\_\_\_\_\_

**EKSĀMENS BIZNESA  
EKONOMISKAJOS PAMATOS  
12. KLASEI  
2009. gada 10. jūnijā  
SKOLĒNA DARBA LAPA  
3. daļa**

Vārds \_\_\_\_\_  
Uzvārds \_\_\_\_\_  
Klase \_\_\_\_\_  
Skola \_\_\_\_\_

*3. daļa. (12 punkti)*

Uzrakstiet apmēram 200 vārdus garu pārspriedumu (argumentētu eseju) par tematu

**„Ražošanas resursu ierobežotība un ar to saistītās problēmas Latvijas ekonomikā”!**

Pamatojot savu viedokli, izmantojiet zināšanas ekonomikā, lietojiet ekonomikas jēdzienus un analizējiet ekonomisko parādību likumsakarības!

*Uzmetums.*

Blank lined area for writing the answer.



**EKSĀMENS BIZNESA  
EKONOMISKAJOS PAMATOS  
12. KLASEI  
2009. gada 10. jūnijā  
DARBA VĒRTĒTĀJA LAPA**

**1. un 2. daļas vērtēšanas kritēriji**

Uzd. nr.	Kritēriji	Punktu kop skaits
<b>1. daļa</b>		
1. uzd.	1 punkts par katru pareizu atbildi.	19
2. uzd.	1 punkts par katru pareizu atbildi.	6
3. uzd.	3.1. 1 punkts par katru pareizu atbildi – <b>kopā 4 p.</b> 3.2. 1 punkts par katru termina skaidrojumu – <b>kopā 2 p.</b>	6
4. uzd.	1 punkts par katru pareizu atbildi.	3
5. uzd.	1 punkts par katru pareizu atbildi.	4
6. uzd.	1 punkts par katru pareizu atbildi.	5
<b>Kopā</b>		<b>43</b>
<b>2. daļa*</b>		
1. uzd.	<b>1.1.</b> – 1 punkts par pareizi izveidotu koordinātu plakni, 1 punkts par katru uzzīmētu līkni, 1 punkts par pareizi izvietotiem apzīmējumiem – <b>kopā 4 p.</b> <b>1.2.</b> – 1 punkts katru pareizu atbildi uz jautājumu – <b>kopā 7 p.</b> <b>1.3.</b> – 1 punkts par pareizi uzrakstītu formulu, 1 punkts par paskaidrotiem apzīmējumiem – <b>kopā 2 p.</b> <b>1.4.</b> – 1 punkts par pareizu aprēķina izteiksmi, 1 punkts par pareizi aprēķinātu koeficientu – <b>kopā 2 p.</b>	15
2. uzd.	1 punkts par katru pareizi aprēķinātu lielumu (sākot ar 2. jaut.) – <b>kopā 8 p.</b>	8
3. uzd.	1 punkts par katru pareizi aprēķinātu lielumu – <b>kopā 6 p.</b>	6
4. uzd.	<b>4.1.</b> – 1 punkts par pareizu atbildi – <b>kopā 1 p.</b> <b>4.2.</b> – 1 punkts par pareizi pasvītrotu atbildi – <b>kopā 1 p.</b> <b>4.3.–4.4.</b> – 1 punkts par katru pareizi aprēķinātu lielumu, 1 punkts par parādītu aprēķina gaitu – <b>kopā 4 p.</b> <b>4.5.</b> – 1 punkts par pareizu atbildi, 1 punkts par pareizu aprēķinu – <b>kopā 2 p.</b>	8
5. uzd.	<b>5.1.</b> – 1 punkts par katru pareizu atbildi – <b>kopā 3 p.</b> <b>5.2.</b> – 1 punkts par katru pareizi aprēķinātu lielumu – <b>kopā 3 p.</b> <b>5.3.</b> – 1 punkts par katru pareizu aprēķina soli – <b>kopā 3 p.</b>	9
6. uzd.	<b>6.1.</b> – 1 punkts par pareizi uzrakstītu formulu, 1 punkts par pareizi paskaidrotiem apzīmējumiem – <b>kopā 2 p.</b> <b>6.2.</b> – 1 punkts par katru pareizi noteiktu lielumu vai pareizu atbildi – <b>kopā 7 p.</b>	9
7. uzd.	1 punkts par katru pareizu atbildi vai pareizi aprēķinātu lielumu – <b>kopā 4 p.</b>	4
<b>Kopā</b>		<b>59</b>

\*Ja skolēns kļūdījies kādā risinājuma solī, tad viņš nesaņem punktu par šo soli, bet turpmākā risinājuma vērtējumu tas neietekmē, ja darbības veiktas pareizi ar kļūdainu starprezultātu.

**3. daļa\*\***

Kritēriji Punkti	1. Saturs un organizācija	2. Analīze un argumentācija	3. Ekonomikas fakti un likumsakarības	4. Ekonomikas terminu lietojums un pareizrakstība
3	Saturs pilnībā atbilst tēmai. Domas izklāstītas skaidri, formulēta galvenā ideja.	Izklāstot viedokli, argumentācijā balstās uz atbilstošiem ekonomikas faktiem, ir atklātas un izklāstītas cēloņsakarības.	Korekts faktu un likumsakarību lietojums, ir atklātas likumsakarības.	Korekts ekonomikas terminu un jēdzienu lietojums. Nav kļūdu ekonomikas terminu un jēdzienu rakstībā. Ievēroti rakstības pamatlikumi.
2	Saturs pamatā atbilst tēmai. Apraksts vispārīgs, bet izklāsts loģiski organizēts.	Izklāstot viedokli, argumenti vai pretargumenti ir vispārīgi, nepārlicinoši.	Ekonomikas faktu un likumsakarību lietojumā pieļautas dažas nebūtiskas kļūdas.	Jēdzienu un terminu lietojumā pieļautas nebūtiskas neprecizitātes. Pieļautās kļūdas netraucē uztvert saturu.
1	Apraksts primitīvs, vāji organizēts informācijas izklāsts.	Viedoklis izklāstīts fragmentāri, nepārlicinoša argumentācija.	Minēti daži ekonomikas fakti, nav atklātas likumsakarības.	Būtiskas kļūdas ekonomikas terminu lietojumā vai pareizrakstībā. Teikumu uzbūve un pareizrakstības kļūdas traucē uztvert saturu.
0	Neatbilst tematam, tālāk nav vērtējams.	Nav viedokļa un argumentācijas.	Nav minēti ekonomikas fakti un likumsakarības.	Nav lietoti ekonomikas termini.

\*\* 3. daļā iegūtais punktu skaits jāreizina ar 2.

**Vērtēšanas skala**

Punkti	1–9	10–24	25–39	40–55	56–74	75–88	89–100	101–111	112–120	121–126
Balles	1	2	3	4	5	6	7	8	9	10

**Kopsavilkuma tabulas paraugs**

Rajons \_\_\_\_\_ Skola \_\_\_\_\_

Nr.	Vārds	Uzvārds	1. daļa						2. daļa							3. daļa					Kopā 126	Balles 1–10	Vērt. gadā 1–10
			1.	2.	3.	4.	5.	6.	1.	2.	3.	4.	5.	6.	7.	1.	2.	3.	4.	Kopā 12x2 24			
1.			19	6	6	3	4	5	15	8	6	8	9	9	4	3	3	3	3	24			
2.																							
3.																							
4.																							
5.																							
6.																							
7.																							
8.																							
9.																							
10.																							
11.																							
12.																							
13.																							
14.																							